

Документ подписан простой электронной подписью

Информация о владельце:

ФИО: Искаков Ирлан Жангазыевич

Должность: Ректор

Дата подписания: 24.11.2021 16:03:01

Уникальный программный ключ:

a748d5b672796bd7b37612bb23a5449557804892a0d120774ca9def3ef7a2bc0

**Автономная некоммерческая организация
высшего образования
«Университет при Межпарламентской Ассамблее
ЕвразЭС»**

Факультет экономики и таможенного дела
Кафедра «Управление и маркетинг»

**МЕТОДИЧЕСКИЕ РЕКОМЕНДАЦИИ
по выполнению выпускной квалификационной работы
(бакалаврской работы)**

Направление подготовки: 38.03.02 – Менеджмент

Санкт-Петербург
2021

ББК

Методические рекомендации по выполнению выпускной квалификационной работы (бакалаврской работы). Направление подготовки 38.03.02 – Менеджмент.

Направление подготовки 38.03.02 – Менеджмент / Сост.: Галузина С.М., Туровская М.С. – СПб.: Университет при МПА ЕврАзЭС, 2021. – 59 с.

Составители: к.э.н., доц. каф. управления и маркетинга Галузина С.М.,
к.э.н., доц., доц. каф. управления и маркетинга Туровская М.С.

Рецензенты:

Методические рекомендации по выполнению выпускной квалификационной работы (бакалаврской работы) адресованы студентам очной, очно-заочной и заочной форм обучения. Методические рекомендации составлены на основании требований ФГОС ВО по направлению подготовки 38.03.02 – Менеджмент, других нормативных документов и методических рекомендаций, используемых в АНО ВО «Университет при МПА ЕврАзЭС», и учитывают имеющийся опыт подготовки специалистов в вузах Российской Федерации.

Печатается по решению кафедры управления и маркетинга,
протокол № ____ от « ____ » _____ 2021 года.

ISBN

© МИЭП при МПА ЕврАзЭС, 2021.

© Галузина С.М.

© Туровская М.С.

СОДЕРЖАНИЕ

Введение	5
1 Сущность, цели, задачи и требования к содержанию выпускной квалификационной работы (бакалаврской работы)	6
2 Структура выпускной квалификационной работы (бакалаврской работы)	11
3 Порядок выполнения выпускной квалификационной работы (бакалаврской работы)	17
3.1 Последовательность работ по выполнению выпускной квалификационной работы (бакалаврской работы)	17
3.2 Ознакомление с требованиями по выполнению выпускной квалификационной работы (бакалаврской работы)	18
3.3 Выбор темы выпускной квалификационной работы (бакалаврской работы)	18
3.4 Выбор руководителя	20
3.5 Составление задания и плана-графика выполнения дипломного проекта	20
3.6 Предварительный обзор источников	21
3.7 Определение цели, постановка задач и формирование содержания работы	22
3.8 Работа с литературой и статистическим материалом	23
3.9 Написание текста бакалаврской работы	24
3.10 Наиболее типичные недостатки бакалаврской работы	25
4 Общие требования по оформлению выпускной квалификационной работы (бакалаврской работы)	26
5 Подготовка и защита выпускной квалификационной работы (бакалаврской работы)	29
5.1 Общий порядок предоставления материалов перед защитой	29
5.2 Отзыв руководителя бакалаврской работы	29
5.3 Компьютерная презентация бакалаврской работы	32
5.4 Иллюстративный материал к докладу	32
5.5 Защита бакалаврской работы	32
5.6 Критерии оценки бакалаврской работы	36
6 Темы выпускных квалификационных работ (бакалаврских работ)	39
Приложение А. Титульный лист бакалаврской работы	43
Приложение Б. Задание на выполнение бакалаврской работы	44
Приложение В. План-график выполнения бакалаврской работы	46
Приложение Г. Реферат	47
Приложение Д. Примерное содержание бакалаврской работы	48
Приложение Е. Заявление	49
Приложение Ж. Отзыв на выпускную квалификационную работу	50

Приложение К. Рецензия на выпускную квалификационную работу	51
Приложение Л. Титульный лист иллюстративного материала к докладу по выпускной квалификационной работе	52
Приложение М. Пример оформления листа иллюстративного материала	53
Приложение Н. Требования к оформлению выпускной квалификационной работы (бакалаврской работы)	54

ВВЕДЕНИЕ

Профессиональная деятельность менеджера состоит в обеспечении эффективного управления экономическими объектами, организации рациональных систем управления, совершенствовании процессов управления в соответствии с современными тенденциями и требованиями социально-экономического развития. В связи с этим выпускник, получивший образование в области менеджмента, должен уметь: выявлять проблемы управленческого и экономического характера при анализе конкретных ситуаций, предлагать способы их решения и оценивать ожидаемые результаты; отбирать, систематизировать и обобщать необходимую информацию; применять общие и специальные методы экономического анализа, подготовки и реализации действенных управленческих решений.

Настоящие методические рекомендации разработаны для студентов направления подготовки 38.03.02 – «Менеджмент» на основании требований Федерального государственного образовательного стандарта высшего образования, учебных планов, рабочих программ дисциплин и учитывают имеющийся опыт подготовки специалистов в вузах Российской Федерации. Требования и указания, изложенные в настоящих методических рекомендациях, определяют деятельность всех участников дипломного проектирования и являются общими для студентов-выпускников, руководителей дипломных проектов, консультантов и рецензентов.

Студенты, завершившие полный курс обучения в соответствии с основной профессиональной образовательной программой и успешно прошедшие все аттестационные испытания, предусмотренные учебным планом, допускаются к выполнению выпускной квалификационной работы (бакалаврской работы). Выполнение бакалаврской работы является завершающим и наиболее сложным этапом процесса обучения. Цель выполнения и последующей защиты бакалаврской работы состоит в закреплении теоретических знаний и практических навыков студента, а также определении степени его подготовленности к решению профессиональных задач и осуществлению профессиональной деятельности.

В методических рекомендациях рассмотрены цели и содержание выполнения бакалаврской работы, ориентировочные сроки и трудоемкость разработки разделов, состав и последовательность работ по оформлению и защите бакалаврской работы. Методические рекомендации позволяют обеспечить единство требований, предъявляемых к содержанию, структуре и объему, порядку выбора и утверждения темы, организации выполнения и защиты бакалаврской работы. Выполнение бакалаврской работы предполагает консультационную помощь со стороны руководителя и творческое развитие студентом-выпускником тематики и разделов бакалаврской работы.

1 СУЩНОСТЬ, ЦЕЛИ, ЗАДАЧИ И ТРЕБОВАНИЯ К СОДЕРЖАНИЮ ВЫПУСКНОЙ КВАЛИФИКАЦИОННОЙ РАБОТЫ (БАКАЛАВРСКОЙ РАБОТЫ)

Выпускная квалификационная работа (бакалаврская работа) студента-выпускника, выполненная по завершению основной профессиональной образовательной программы по направлению подготовки бакалавриата, подлежит обязательному рецензированию и защите в Государственной экзаменационной комиссии (ГЭК).

Комплексное оценивание уровня владения всеми компетенциями, необходимыми для освоения образовательной программы, происходит в результате защиты и выставлении оценки по выпускной квалификационной работе. Таким образом, оценивается уровень владения следующими компетенциями:

- универсальные компетенции (УК):

УК-1. Способен осуществлять поиск, критический анализ и синтез информации, применять системный подход для решения поставленных задач;

УК-2. Способен определять круг задач в рамках поставленной цели и выбирать оптимальные способы их решения, исходя из действующих правовых норм, имеющихся ресурсов и ограничений;

УК-3. Способен осуществлять социальное взаимодействие и реализовывать свою роль в команде;

УК-4. Способен осуществлять деловую коммуникацию в устной и письменной формах на государственном языке Российской Федерации и иностранном(ых) языке(ах);

УК-5. Способен воспринимать межкультурное разнообразие общества в социально-историческом, этическом и философском контекстах;

УК-6. Способен управлять своим временем, выстраивать и реализовывать траекторию саморазвития на основе принципов образования в течение всей жизни;

УК-7. Способен поддерживать должный уровень физической подготовленности для обеспечения полноценной социальной и профессиональной деятельности;

УК-8. Способен создавать и поддерживать в повседневной жизни и в профессиональной деятельности безопасные условия жизнедеятельности для сохранения природной среды, обеспечения устойчивого развития общества, в том числе при угрозе и возникновении чрезвычайных ситуаций и военных конфликтов;

УК-9. Способен использовать базовые дефектологические знания в социальной и профессиональной сферах;

УК-10. Способен принимать обоснованные экономические решения в различных областях жизнедеятельности;

УК-11. Способен формировать нетерпимое отношение к коррупционному поведению.

- общепрофессиональные компетенции (ОПК):

ОПК-1. Способен решать профессиональные задачи на основе знаний (на промежуточном уровне) экономической, организационной и управленческой теории;

ОПК-2. Способен осуществлять сбор, обработку и анализ данных, необходимых для решения поставленных управленческих задач, с использованием современного инструментария и интеллектуальных информационно-аналитических систем;

ОПК-3. Способен разрабатывать обоснованные организационно-управленческие решения с учетом их социальной значимости, содействовать их реализации в условиях сложной и динамичной среды и оценивать их последствия;

ОПК-4. Способен выявлять и оценивать новые рыночные возможности, разрабатывать бизнес-планы создания и развития новых направлений деятельности и организаций;

ОПК-5. Способен использовать при решении профессиональных задач современные информационные технологии и программные средства, включая управление крупными массивами данных и их интеллектуальный анализ;

ОПК-6. Способен понимать принципы работы современных информационных технологий и использовать их для решения задач профессиональной деятельности.

- профессиональные компетенции (ПК):

- финансовый тип задач профессиональной деятельности:

ПК-1. Способен осуществлять мониторинг конъюнктуры рынка банковских услуг, рынка ценных бумаг, иностранной валюты, товарно-сырьевых рынков.

- организационно-управленческий тип задач профессиональной деятельности:

ПК-2. Способен осуществлять тактическое управление процессами планирования и организации производства на уровне структурного подразделения организации.

Защита выпускной квалификационной работы (бакалаврской работы) студентом-выпускником является завершающим этапом его обучения.

1. систематизация, закрепление, расширение теоретических знаний и практических навыков по направлению подготовки 38.03.02 Менеджмент;

2. развитие навыков самостоятельной научной работы и овладение методикой проведения исследований в области управленческой деятельности;

3. определение степени подготовленности выпускников к самостоятельной работе и выполнению обязанностей в качестве квалифицированного бакалавра.

Основные задачи ВКР:

1. теоретическое обоснование и раскрытие сущности теоретических категорий, явлений и проблем по избранной теме;

2. анализ собранного и обработанного материала по избранной теме;

3. изыскание путей (способов, методов) улучшения организации и повышения эффективности работы в соответствующей сфере профессиональной деятельности;

4. разработка научно обоснованных выводов, предложений и рекомендаций по избранной теме.

Написание и защита ВКР призваны обеспечить закрепление, систематизацию и расширение теоретических и практических знаний в сфере менеджмента в процессе исследования и применения полученных знаний при решении задач конкретного исследования; развитие навыков самостоятельной работы и применение методов исследования при решении задач по проблеме исследования; выявление уровня подготовленности обучающегося к самостоятельной профессиональной деятельности.

ВКР показывает уровень освоения обучающимся методов научного исследования явлений, умения делать теоретические обобщения и практические выводы, обоснованные предложения и рекомендации по совершенствованию деятельности в изучаемой области.

Выпускная квалификационная работа должна отражать знание студентами нормативно-правовой базы, соответствующей литературы, теоретических основ и фундаментальных исследований по теме. Студент должен показать умение критически оценивать концепции различных авторов, применять различные методы анализа фактического материала.

Важным требованием к выпускной квалификационной работе является обоснованность изложенных в ней выводов и предложений, вытекающих из глубокого и полного анализа проблемы.

К выпускной квалификационной работе студента-выпускника предъявляются требования *по содержанию и оформлению*.

Требования к содержанию работы:

ВКР должна представлять собой законченное теоретическое или экспериментальное исследование одной из актуальных проблем в сфере менеджмента, исследуя которую, обучающийся демонстрирует уровень необходимых знаний и практических навыков, позволяющих ему в дальнейшей профессиональ-

ной деятельности самостоятельно решать профессиональные задачи. ВКР должна включать в себя как теоретическую часть, в которой показаны знания основ теории по разрабатываемой проблеме, так и научно-методическую часть; содержать самостоятельные научно обоснованные выводы и предложения. Научная новизна и практическая значимость ВКР являются основными критериями качества исследования.

Таким образом:

- ВКР должна носить *научно-исследовательский характер*;
- тема ВКР должна быть *актуальной*, то есть отражать исследуемую проблему в контексте современного состояния и перспектив развития сферы менеджмента;

В любом исследовании постановка проблемы является исходным пунктом.

Проблема (противоречие) – сложный теоретический или практический вопрос, требующий изучения и последующего решения. Проблема возникает либо из противоречий между потребностями практики и состоянием решения вопроса в теории, либо из противоречивых научных позиций, объяснений каких-либо социально-экономических, правовых явлений, процессов и т.д. Именно правильный выбор проблемы исследования определяет тему выпускная квалификационная работы, ее объект, предмет, цель и задачи исследования, методы исследования.

- ВКР должна отражать наличие у обучающегося умений *самостоятельно* собирать, систематизировать материалы в соответствующей сфере профессиональной деятельности и анализировать сложившуюся ситуацию (тенденции) в этой сфере;

- тема ВКР, цели и ее задачи должны быть тесно связаны с *решением проблем исследования*;

- работа должна отражать *добросовестное использование* обучающимся данных отчетности и материалов других авторов, опубликованных у нас в стране и, по возможности, за рубежом;

- *достоверность цитируемых источников*, будь это специальная научная литература, статистические данные, анкетные или расчетные материалы;

- ВКР должна отражать знание обучающимися нормативно-правовой базы, соответствующей литературы, теоретических основ и фундаментальных исследований по теме. Обучающийся должен показать *умение критически оценивать* концепции различных авторов, применять различные *методы анализа фактического материала*.

- ВКР должна иметь *четкую структуру, завершенность*, отвечать требованиям логичного, последовательного изложения материала, обоснованности сделанных выводов и предложений;

- важным требованием к ВКР является *обоснованность* изложенных в ней выводов и предложений, вытекающих из глубокого и полного анализа проблемы;

- положения, выводы и рекомендации ВКР должны *опираться* на современные технологии и действующие нормативные правовые акты, актуальные достижения и результаты практики соответствующих областей науки.

Выпускная квалификационная работа бакалавра должна представлять собой относительно законченное теоретическое исследование одной из актуальных управленческих проблем; содержать научный анализ действующего законодательства и научно-практической литературы, состояния практики менеджмента; содержать самостоятельные научно обоснованные выводы и предложения. Научная новизна и практическая значимость выпускной квалификационной работы бакалавра являются основными критериями качества исследования.

Требования к выпускной квалификационной работе определяются соответствующим федеральным государственным образовательным стандартам высшего образования.

Согласно требованиям к выпускной квалификационной работе по направлению подготовки «Менеджмент», она должна представлять собой теоретическое или экспериментальное исследование одной из актуальных проблем в области менеджмента, исследуя которую студент-выпускник демонстрирует уровень необходимых знаний, практических навыков, позволяющих ему в дальнейшей профессиональной деятельности самостоятельно решать производственные задачи.

Выпускная квалификационная работа бакалавра должна представлять собой некоторую разработку актуальной проблемы и обязательно включать в себя как теоретическую часть, в которой показаны знания основ теории по разрабатываемой проблеме, так и научно-методическую часть.

Целью выпускной квалификационной работы бакалавра являются закрепление, систематизация и расширение теоретических и практических знаний в сфере менеджмента и экономики в процессе исследования и применения полученных знаний при решении задач конкретного исследования; развитие навыков самостоятельной работы и применение методов исследования при решении задач по проблеме исследования; выявление уровня подготовленности студента-выпускника к самостоятельной работе в различных производственных и общественных сферах.

Выпускная квалификационная работа показывает уровень освоения студентом-выпускником методов научного исследования социально-экономических явлений, умения делать теоретические обобщения и практические выводы, обоснованные предложения и рекомендации по совершенствованию менеджмента организаций в изучаемой области.

Оптимальный объем ВКР – 60 – 70 страниц машинописного текста (без учета приложений).

2 СТРУКТУРА ВЫПУСКНОЙ КВАЛИФИКАЦИОННОЙ РАБОТЫ (БАКАЛАВРСКОЙ РАБОТЫ)

Объем выпускной квалификационной работы должен составлять 60–70 страниц машинописного текста (без учета приложений). Выпускная квалификационная работа включает:

Титульный лист (1 страница, Приложение А).

Задание на выполнение выпускной квалификационной работы (2 страницы, Приложение Б).

План-график на выполнение выпускной квалификационной работы (1 страница, Приложение В).

Реферат (1 страница, Приложение Г)

Содержание (1 страница).

Введение (2-3 страницы).

Основная часть (2–3 раздела; 52–62 страницы):

1 (22– 26 страниц).

2 (17 – 21 страниц)

3 (10 – 15 страниц)

Заключение (3-5 страниц).

Список использованных источников (не менее 30 источников).

Приложения.

Рабочий план составляется обучающимся самостоятельно; он решает, сколько требуется разделов, сколько подразделов, пунктов будет в составе разделов, как они будут называться. Проект рабочего плана согласовывается с руководителем ВКР.

Титульный лист является первой страницей ВКР (на нем номер 1 не проставляется, но учитывается). Оформляется на стандартном бланке и содержит название темы; фамилию, имя, отчество обучающегося, направление (профиль) подготовки; фамилию, имя, отчество, ученую степень и ученое звание (должность) руководителя ВКР. Титульный лист оформляется в соответствии с Приложением А.

Задание на выполнение выпускной квалификационной работы набирается студентом самостоятельно и заполняется после согласования с руководителем.

Содержание должно быть подробным, с наименованием всех разделов, подразделов и пунктов, строго им соответствовать по тексту, с присвоенной им нумерацией, а также с указанием номеров страниц, на которых размещается начало разделов и подразделов. Нумерация разделов начинается с первого основного раздела. Дополнительно в содержании могут быть перечислены названия всех приложений с указанием страниц. Никаких других слов или собствен-

ных обозначений частей работы (типа «Теоретическая часть», «Практическая часть») в содержании быть не должно.

Введение является одним из самых сложных и важных разделов выпускной квалификационной работы. Во введении обосновывается актуальность и значимость темы исследования, степень ее проработанности, определяются цель и задачи, теоретические и методологические основы исследования; называются объект, на примере которого проводились исследования, и предмет исследования. Кроме того, во введении должны быть показаны логика и структура ВКР. Объем введения 2-3 страницы. Введение должно быть кратким и четким. Его не следует перегружать общими фразами.

Актуальность для современной науки может заключаться в том, что: в ней недостаточно исследований по подобной тематике; существуют противоречивые научные факты, полученные разными исследователями; есть исследования, но не отражены именно те стороны, которые собирается рассмотреть автор выпускной квалификационной работы; исследования есть, но изменилось время, получены новые научные факты, новые научные теории; стоит задача обобщения и сопоставления фактов, полученных в управлении; стоит задача эмпирической проверки каких-либо теоретических положений и т.д. Говоря об актуальности, необходимо перечислить тех специалистов по управлению, которые разрабатывали сходную проблематику, заложили методологические основы исследований в данной отрасли, провели экспериментальные исследования, выделили основные аспекты рассмотрения проблемы.

Основной целью выпускной квалификационной работы выступают научные и практические результаты, которые должны быть достигнуты в итоге проведения исследования. Например, разработка маркетинговой стратегии предприятия, разработка комплекса мероприятий, направленных на повышение результативности кадровой деятельности объекта.

Возможные задачи исследования: проанализировать теоретические и экспериментальные работы по теме исследования (в тексте называется конкретная тематика); провести экспериментальное исследование изучаемого феномена (указывается тематика исследования); разработать мероприятия (предложения) по развитию системы управления (в зависимости от темы работы); обработать и проанализировать эмпирические результаты эксперимента, исследования. Формулировка задач осуществляется на основе содержания разделов или подразделов выпускной квалификационной работы. При этом используются такие ключевые слова, как: провести исследование, выявить сущность, провести анализ, разработать мероприятия и т.д. Например, первый раздел называется «Сущностные особенности консалтинговой деятельности». Тогда соответствующая ему задача – выявить сущностные особенности консалтинговой деятельности. Второй раздел называется «Анализ деятельности предприятия». Тогда соответствующая ему задача – проанализировать деятельность предприятия. Третий раздел имеет название – «Совершенствование организационной структуры управления персоналом». Соответствующая ему задача – разработать ме-

роприятия по совершенствованию организационной структуры управления персоналом.

При оценке работы учитывается, насколько автор сумел реализовать цели, которые заявлены им во введении.

Объект исследования – это то, на что направлен процесс познания. Объектом исследования чаще всего выступает та организация, предприятие, на базе которого проводится исследование.

Предмет исследования – это те наиболее значимые с практической или теоретической точки зрения свойства, стороны, особенности объекта, которые подлежат непосредственному изучению. В качестве предмета исследования может выступать процесс, вид кадровой деятельности, метод, методологические и методические проблемы системы управления, организационная структура управления. Формулировка предмета исследования, как правило, соотносится с темой ВКР.

Основная часть работы состоит из двух-трех логически связанных и соподчиненных разделов, каждый из которых подразделяется на несколько частей (подразделов, пунктов, подпунктов). При необходимости число разделов может быть увеличено.

Основная часть выпускной квалификационной работы включает в себя: анализ теоретических проблем по исследуемой теме; анализ деятельности объекта исследования (конкретного предприятия, отрасли, региона); разработку практических рекомендаций по решению управленческой проблемы. Основная часть выпускной квалификационной работы, как правило, представлена тремя разделами. Примерный план выпускной квалификационной работы представлен в Приложении Д.

Раздел первый. В нем выполняется анализ современного состояния теории и методологии проблемы, дается обзор информационных актов и литературных источников, позиция исследователей, обосновывается точка зрения автора на исследуемую проблему.

В теоретической части могут быть рассмотрены:

- понятие и сущность изучаемого явления, процесса;
- краткий исторический обзор взглядов на проблему, сравнительный анализ исследований в России и за рубежом;
- тенденции развития тех или иных процессов;
- научные законы, которые определяют решение проблемы, социальные, организационные, политические предпосылки;
- система показателей, связанных с характеристиками проблемы;
- порядок ресурсного обеспечения, экономического стимулирования и т.п. Теоретическая часть должна занимать примерно 30% объема работы.

Анализ теоретических проблем по исследуемой теме (раздел 1) раскрывает ее содержание. Эта часть исследования носит характер системного и глубокого анализа понятийного аппарата. В теоретической части необходимо изло-

жить теоретические основы, концепции и принципы, которые, по мнению автора, позволят решить поставленные задачи. Особое внимание следует обратить на критическое осмысление излагаемого теоретического материала. На основе сравнения и сопоставления различных точек зрения, дискутируя, студент должен обосновать свой собственный подход к решению рассматриваемых проблем. Необходимо провести анализ существующих теоретических положений, обоснованно и аргументировано выбрать наиболее подходящие концепции и теории. Текст должен содержать ссылки на используемые теоретические источники. Раздел заканчивается выводами, которые можно сделать по результатам проведенной дискуссии, и скорректированными определениями.

Раздел второй – аналитический.

Назначением раздела является практический анализ фактического состояния проблемы (исследуемого процесса, явления). В нем рассматривается динамика соответствующих показателей, выявляются и классифицируются факторы, влияющие на тенденции развития. Раскрываются конкретные методы решения проблемы.

Объем второй части ВКР — 40-50% общего объема.

Анализ деятельности объекта исследования (раздел 2) предполагает проведение исследования конкретной управленческой проблемы в соответствии с темой выпускной квалификационной работы. Результатами анализа могут служить: основные проблемы управления, подлежащие решению; классифицированные и упорядоченные данные, свидетельствующие о состоянии изучаемого объекта; основные тенденции развития объекта. Особое внимание следует обратить на то, что анализ не должен превращаться в простое описание существующего состояния объекта. В отличие от описания, анализ предполагает сравнение и сопоставление деятельности рассматриваемого объекта с аналогами, выявление основных тенденций и направлений развития, самостоятельную формулировку существующих экономических, организационных, финансовых и иных проблем управления. Во втором разделе необходимо дать краткую характеристику предприятия (организации), по материалам которого проводится исследование. Надо указать основные экономические, организационные и социальные показатели, представить анализ организационной структуры предприятия, включающий определение количественных и качественных ее характеристик. Сбор данных для написания второй главы дипломник осуществляет самостоятельно. Статистические данные, используемые для проведения анализа, должны отражать динамику развития исследуемого объекта в течение двух-трех лет по месяцам (кварталам). Выполняется эта часть работы на основе отчетности, а также при необходимости проводятся или используются материалы специальных исследований (например, анкетные опросы, анализ проводимых собеседований и используемых тестов). В данном разделе обязательно наличие таблиц и рисунков, отражающих основные положения проведенного анализа. Во втором разделе выпускной квалификационной работы могут использоваться различные экономико-математические, статистические, аналитические методы и модели, характеризующие как процесс управления, так и сам объект исследо-

вания. Второй раздел заканчивается выводами, отражающими основные тенденции развития предприятия (исследуемой организации), определяющими наличие конкретной управленческой проблемы.

Раздел третий — проектный. В нем определяются современные требования к решению вопроса и разрабатываются предложения и перспективы развития объекта исследования. Выполняются практические расчеты по выбранной методике (если таковые целесообразны), дается оценка эффективности предлагаемых мероприятий (рекомендаций). Определяются новизна и полнота решения поставленных задач. Обозначаются границы применения результатов, а также намечаются пути; продолжения исследования (в том числе в будущей деятельности автора).

Разработка практических рекомендаций по решению управленческой проблемы (3 раздел) должна включать в себя комплекс мер по повышению результативности деятельности объекта, прогноз развития исследуемого объекта, мероприятия по совершенствованию управленческих процессов, обеспечению качества менеджмента. Особое внимание в данном разделе следует уделить научной обоснованности предлагаемых мероприятий и положений. В нем разрабатывается и обосновывается рациональный организационный вариант решения конкретной проблемы управления, дается описание предлагаемых мероприятий и расчетов их ожидаемой эффективности. При этом мероприятия должны быть сформулированы конкретно, представлен их состав, период реализации, ожидаемые затраты, ответственные лица и должности, возможный экономический, организационный и социальный эффект. В итоге необходимо оценить их значимость и возможность использования в работе предприятия. Обязательным условием для работы является связь между главами и последовательное развитие основной темы на протяжении всей работы.

В *заключении* синтезируется суть работы, подводятся итоги решения поставленных в ней задач и обобщаются полученные результаты. Рассматриваются направления и пути дальнейшего развития темы. Здесь же отмечаются практическая ценность работы, область ее настоящего (или возможного) использования. Заключение может занимать 3 — 5 страниц.

В *заключении* следует четко сформулировать основные выводы, к которым пришел автор. Выводы должны быть краткими и органически вытекать из содержания работы. Они должны обобщать результаты проведенного исследования. Заключение целесообразно начать следующей фразой: «В результате проделанного исследования можно сделать следующие выводы: . . .». В заключении, так же, как и во введении, не допускается наличие таблиц, графиков и ссылок на литературу.

Список использованных источников. В тексте ВКР обязательно должны быть ссылки в виде подстраничных сносок. На каждой странице нумерация сноски начинается с цифры 1. Источники (не менее 30) следует располагать в

алфавитном порядке. Сведения об источниках, включенных в список, необходимо давать в соответствии с требованиями ГОСТ Р 7.0.100-2018.

По тексту работы должны быть сделаны ссылки не менее чем на 2/3 приводимых в списке использованных источников. При обосновании актуальности и рассмотрении теоретических основ избранной темы необходимо, прежде всего, использовать законодательные акты (Федеральные и региональные), внутриведомственные инструкции и другие распорядительные документы по выбранной для исследования проблеме. В целях экономии времени и обеспечения полноты информации о законодательстве по избранной теме целесообразно использовать справочно-правовые системы: «Гарант», «Консультант+» и др. Необходимо также подобрать и литературные источники, монографии по соответствующим разделам выпускная квалификационная работы. Студент должен самостоятельно подобрать литературу по избранной теме, используя для этого систематические и алфавитные каталоги библиотек. За помощью при подборе литературы следует обращаться к библиографам библиотек и к руководителю. Большой объем информации может быть получен с интернет-серверов организаций, специализирующихся на оказании консалтинговых услуг в соответствующих областях. При подготовке к написанию курсовой работы необходимо ознакомиться с опубликованными по избранной теме монографиями, статьями в журналах «Проблемы управления», «Менеджмент в России и за рубежом», «Арбитражный управляющий», «Экономика и управление собственностью», «Менеджмент инноваций», «Логистика сегодня», «Менеджмент качества», «Менеджмент сегодня», «Маркетинг в России и за рубежом», «Финансовый менеджмент», «Социальная защита» «Человек и труд», «Управление персоналом», «Кадры» и др. за последние 2–3 года. Наряду с литературой межотраслевого характера желательно подобрать и в дальнейшем использовать отраслевые и фирменные рекомендации, указания или стандарты по соответствующим темам. Подбирая и изучая литературные источники, целесообразно завести свой каталог в электронном виде. Наличие такого каталога значительно облегчит и ускорит составление впоследствии списка использованных источников, позволит сделать этот список точным.

Приложения не являются обязательными. Приложения целесообразно создавать, когда автор использует относительно большое количество громоздких таблиц, статистического материала, описания методики расчета, исторических справок и т.п. Такой материал, помещенный непосредственно в основную часть, затруднил бы чтение работы. В основном тексте необходимо сослаться на подобную информацию, включенную в приложение. В приложениях к работе могут быть представлены: должностные инструкции, формы, разработанные для отбора работников при найме персонала и спецификация; аттестационные листы; приведены примеры управленческой документации, которая используется в организации и т.д.

3 ПОРЯДОК ВЫПОЛНЕНИЯ ВЫПУСКНОЙ КВАЛИФИКАЦИОННОЙ РАБОТЫ (БАКАЛАВРСКОЙ РАБОТЫ)

3.1 Последовательность работ по выполнению выпускной квалификационной работы (бакалаврской работы)

Выполнение бакалаврской работы осуществляется в рамках и в сроки общего учебного процесса, определенных выпускающей кафедрой и институтом в целом. Условно последовательность всех работ по выполнению бакалаврской работы можно разбить на три этапа: предварительный, основной и заключительный.

Предварительный этап:

- ознакомление с требованиями к бакалаврской работе;
- предварительный выбор темы бакалаврской работы из списка тем, предложенных кафедрой;
- согласование с заведующим кафедрой руководителя;
- согласование темы с руководителем;
- составление задания и плана-графика выполнения бакалаврской работы;
- формирование приказа о назначении руководителя бакалаврской работой в соответствии с выбранной темой;
- определение необходимости назначения консультантов (консультанта) и их утверждение.

Основной этап:

- предварительный обзор литературных источников, сбор и анализ фактического материала;
- постановка цели и определение задач бакалаврской работы, составление содержания бакалаврской работы;
- работа с литературой и статистическим материалом, при необходимости поиск новых источников информации под поставленные в бакалаврской работе задачи;
- написание текста бакалаврской работы;
- оформление бакалаврской работы;
- сдача первичного варианта бакалаврской работы руководителю на проверку и исправление выявленных замечаний;

Заключительный этап включает:

Законченная ВКР представляется руководителю. После просмотра и одобрения ВКР руководитель направляет эл.версию текста ВКР ответственному сотруднику факультета (института) для проверки текста ВКР на наличие заимствований. Проверка выполняется в системе «Антиплагиат Эксперт». Далее, ВКР вместе со «Справкой о результатах проверки текстового документа на наличие заимствований» и письменным отзывом руководителя представляется на проверку заведующему кафедрой за пять дней до защиты.

Заведующий кафедрой принимает решение о допуске обучающегося к защите ВКР, делая соответствующую запись на титульном листе ВКР.

Если же заведующий кафедрой считает невозможным допустить обучающегося к защите ВКР, этот вопрос рассматривается на заседании кафедры в присутствии руководителя и обучающегося.

ВКР с допуском заведующего кафедрой и отзывом руководителя направляется в Государственную экзаменационную комиссию (далее ГЭК) для защиты. По желанию обучающегося в ГЭК могут быть представлены материалы, характеризующие научную и практическую ценность выполненной ВКР, например, документы (отзывы, справки), указывающие на практическое использование предложений, печатные статьи по теме работы и другие материалы. Представленные материалы могут содействовать раскрытию научной и практической значимости ВКР.

Обучающийся допускается к защите ВКР в ГЭК, если им полностью выполнен учебный план и при наличии допуска к защите, подписанного заведующим выпускающей кафедрой, и отзыва руководителя ВКР.

Процедура защиты ВКР определяется Порядком проведения государственной итоговой аттестации по образовательным программам высшего образования - программам бакалавриата, программам специалитета и программам магистратуры.

3.2 Ознакомление с требованиями по выполнению выпускной квалификационной работы (бакалаврской работы)

Для наиболее полного ознакомления с требованиями по выполнению бакалаврской работы необходимо внимательно ознакомиться с данными методическими рекомендациями. Кроме того, указанные требования – одна из тем организационного собрания, проводимого со студентами перед последним семестром обучения. Консультации возможны также с выбранным руководителем.

3.3 Выбор темы выпускной квалификационной работы (бакалаврской работы)

Тематика ВКР (примерная) утверждается выпускающей кафедрой. Она должна быть актуальной и отвечать направлению (профилю) подготовки. Утвержденная тематика доводится до сведения обучающихся не позднее чем за 6 месяцев до даты начала государственной итоговой аттестации. Обучающимся предоставляется право выбора темы ВКР. Они могут предложить собственную тему с обоснованием ее целесообразности, особенно если она является продолжением исследований, проведенных в процессе написания научных работ.

Конкретная формулировка темы должна носить комплексный характер и предусматривать одновременное решение поднимаемых в рамках исследования вопросов применительно к деятельности предприятий и организаций, на которые обучающиеся направляются для прохождения преддипломной практики или на которых они работают. По прибытии обучающегося на преддипломную практику тема ВКР может быть уточнена в соответствии с заявкой предприятия (организации).

К выбору темы бакалаврской работы необходимо подходить достаточно внимательно и осознанно. Тема работы отражает предмет исследования, его содержание, определяет виды источников информации. Основные критерии выбора темы – мировоззрение, научные и профессиональные интересы выпускника. Кроме того, тема бакалаврской работы должна быть увязана с объектом производственной практики или родом деятельности студента при ее прохождении. Примерный перечень тем бакалаврской работы разрабатывается сотрудниками выпускающей кафедры в соответствии с изменением тематики курсов и новыми направлениями в развитии экономической и управленческой деятельности. Данный перечень приведен в шестом разделе методических рекомендаций.

Выбрать тему бакалаврской работы студентам помогает учет следующих факторов:

- соответствие выбираемой темы получаемому направлению и профилю подготовки;
- научные и профессиональные интересы студента;
- соответствие темы интересам прохождения базы практики;
- возможность использования конкретных материалов базы практики;
- просмотр уже созданных проектов в лаборатории прикладных экономических исследований на факультете экономики и таможенного дела;
- ознакомление с периодическими изданиями по финансовым, экономическим, управленческим вопросам и смежным наукам;
- научные интересы руководителя.

Рекомендуется выполнение по одной теме выпускной квалификационной (бакалаврской) работы в группе одним студентом. В исключительных случаях допускается повторение тем в рамках группы, если объекты исследований отдельных студентов различаются между собой, и первый раздел работы носит авторский характер. Различия объектов и подходов к исследованию отражаются в содержании работы.

Выбранную тему студент должен утвердить на выпускающей кафедре, для чего он заполняет заявление установленного образца (приложение Е) в сроки, установленные деканатом, исходя из графика проведения государственной итоговой аттестации выпускников.

Изменение темы допускается в исключительных случаях не позднее, чем за месяц до защиты бакалаврской работы. Студент обязан в срочном порядке, письменно поставить об этом в известность (с подробным изложением причин) руководителя и заведующего кафедрой. Заведующий кафедрой обосновывает

необходимость изменения темы и доводит до руководства института. Только после утверждения соответствующих изменений ректором можно приступить к исследованию новой темы бакалаврской работы.

4.4 Выбор руководителя

При написании выпускной квалификационной (бакалаврской) работы руководителем может являться один из преподавателей факультета экономики и таможенного дела из предложенного выпускникам списка или внешнее по отношению к вузу лицо, обладающее либо ученой степенью по экономическим специальностям, либо имеющее богатый практический опыт и занимающее руководящие экономические и управленческие посты в организации.

К задачам руководителя относятся:

- консультации при составлении рабочего плана работы;
- составление задания, плана-графика выполнения бакалаврской работы и контроль их соблюдения;
- рекомендация мест поиска информации и литературных источников;
- консультации по требованию студента при возникновении проблем, связанных с написанием отдельных разделов работы в рамках часов, отведенных на консультирование и беседы с преподавателем;
- проверка и формирование отзыва о бакалаврской работе;
- проверка качества и оформления иллюстративных материалов и доклада.

Следует четко уяснить, что задачи руководителя сводятся к направлению работы студента, помощи в формировании различных подходов к решению вопросов. Сбор материалов, выбор методов и решение поставленных в работе проблем – задача самого студента.

Закрепление руководителя происходит при подаче студентом заявления о выборе темы (см. раздел 2.3), на основании которого издается соответствующий приказ по вузу.

3.5 Составление задания и плана-графика выполнения работы

Задание на выпускную квалификационную (бакалаврскую) работу разрабатывается руководителем работы совместно с выпускником, согласуется и утверждается выпускающей кафедрой. Задание раскрывает наименование бакалаврской работы, основное содержание, а также последовательность и поэтапные сроки ее написания и представления законченной бакалаврской работы для защиты. Студент должен получать задание от руководителя в личном присутствии под роспись.

Форма задания приведена в Приложении Б.

Кроме задания, руководителем выпускной квалификационной работы формируется план-график ее написания, с которым студент обязан ознакомиться под роспись. План-график утверждается заведующим выпускающей кафедрой и предоставляется в дальнейшем совместно с заданием и дипломным про-

ектом в Государственную экзаменационную комиссию. Исходя из выполнения плана-графика, заведующим выпускающей кафедры принимается решение о допуске (недопуске) студента к защите, о получении которого студент должен ознакомиться под роспись.

Форма плана-графика приведена в Приложении В.

3.6 Предварительный обзор источников

Подбор и изучение литературных, статистических и иных источников является одним из наиболее важных и трудоемких этапов выполнения бакалаврской работы. Необходимо просмотреть большое количество информационных материалов, в той или иной степени связанных с темой работы.

Для поиска теоретической и практической информации по теме работы целесообразно использовать:

а) библиографические ссылки, учебную, научную и статистическую информацию в сети Интернет;

б) библиографические издания, которые содержат перечень описаний того, что издано на ту или иную тему (например, Государственный библиографический указатель РФ “Новая литература по социальным и гуманитарным наукам. Экономика”);

в) реферативные издания, которые содержат в форме краткого изложения сведения по тем или иным изданным проектам (например, реферативный журнал “Экономика”);

в) электронный каталог в лаборатории прикладных экономических исследований и каталог журналов и научных изданий в библиотеке.

В результате исследования у студента должен сформироваться список возможных литературных и иных источников, среди которых следует выделить:

– законы и законодательные акты, инструктивные письма по экономическим, управленческим и правовым вопросам;

– монографии, учебники, учебные пособия, справочники по исследуемой теме;

– научные статьи, размещаемые в таких журналах как “Деньги и кредит”, “Банковское дело”, “Финансы” и пр.;

– научно-популярные статьи из таких газет, как: “Коммерсант”, “Экономика и жизнь”, “Ведомости”, “Деловой Петербург”, журналов “Итоги”, “Эксперт”, “Эксперт-Северо-запад” и т.д.;

– материалы электронных изданий, электронные версии периодических изданий, монографии в электронных библиотеках;

– статистические и аналитические материалы на сайтах министерств, ведомств и служб (Министерство промышленности и торговли; Министерство по налогам и сборам; Министерство финансов, сайты Госкомстата и Центрального банка и т.д.);

– аналитические и статистические сайты в Интернет (сайт Росбизнесконсалтинг, Центр общественного мнения, Центр стратегических разработок и пр.).

– сборники научных трудов и материалы научных конференций.

Работа с источниками обычно начинается с исследования законодательных актов, затем учебной литературы и монографий. Далее целесообразно познакомиться с периодической литературой и электронными изданиями и затем со статистическими сборниками.

Сбор фактических данных, их критическое осмысление и обработка являются важнейшим этапом в подготовке работы. Успешный подбор статистического материала во многом зависит от того, насколько студенту удалось осознать цель и задачи своей работы и насколько он сумел их детализировать.

Важно при этом не просто приводить фактический материал, а понять в какой форме и в каком месте работы он может быть использован, для осмысления каких вопросов он необходим. Часто необходимы межстрановые или межрегиональные сравнения. Особенно ценно рассматривать статистические показатели в динамике за ряд лет. Обязательным условием здесь является использование актуальных статистических материалов удаленных от времени написания проекта не более года. При этом для оценки динамики они могут в соответствующей форме сравниваться и с более ранними данными (особенно если речь идет об исторических аспектах или анализе тенденций).

Нельзя использовать в работе не интерпретируемые статистические данные, даже если они и отражают тему работы (например, в журнале забыли указать единицы измерения величин или год измерения или регион, где проводилось исследование).

За корректность подачи статистического материала отвечает только сам автор бакалаврской работы.

На данном этапе выполнения бакалаврской работы, исходя из найденных студентом материалов и для сохранения логической зависимости отдельных частей работы, может потребоваться корректировка темы.

3.7 Определение цели, постановка задач и формирование содержания работы

Об определении цели и постановке задач уже говорилось в первом и втором разделах данных рекомендаций. На основе сформированных цели и задач студент составляет примерный план бакалаврской работы, который является основой его содержания.

Очередность разделов, подразделов и пунктов в основной части должно быть продиктовано поставленными задачами и логикой научного исследования. Правильно построенный план работы (содержание) служит организационным началом в работе студента, не дает ему возможности рассматривать не относящиеся к теме бакалаврской работы проблемы, помогает систематизировать материал, обеспечивает последовательность его составления и отсутствие повторов и противоположных интерпретаций данных в отдельных частях работы.

В процессе написания содержание работы может уточняться.

3.8 Работа с литературой и статистическим материалом

Навыки работы с литературными и статистическими источниками представляют собой навыки быстро разбираться в их структуре и сути, использовать в удобной и соответствующей теме проекта форме все, что показалось студенту ценным и нужным.

Наиболее частые ошибки при этом следующие: отсутствие целенаправленности, разбросанность в исследовании материалов, отвлечение от основной линии исследования, нерациональная форма записи прочитанного, забывание указания в этих данных самого источника и ссылок на страницы, что затрудняет в дальнейшем формирование ссылок по тексту работы.

Работу с источниками можно разделить на три основные части:

- предварительное ознакомление с источником (позволяет определить степень целесообразности дальнейшего использования его в дальнейшем с точки зрения новизны и ценности для раскрытия темы);

- чтение (в зависимости от типа источника может применяться беглый просмотр и остановка на отдельных частях материала или тщательная проработка материала в целом или его отдельных частей);

- ведение записей при чтении (элемент, неотделимый от процесса чтения, позволяющий сформировать в наиболее концентрированной форме основные положения и данные работы, касающиеся того или иного раздела работы);

При выполнении второй части работы с источниками необходимо постараться усвоить, а не просто прочитать или заучить прочитанное. Усвоение материала – процесс его осознания, продумывания настолько глубоко, чтобы мысли автора, объединенные с собственными мыслями, превратились в единую систему знаний по данному вопросу.

Для этого необходимо проследить логику рассуждений автора и их доказательств, установить связи между отдельными положениями, выделить главное в их обосновании. Отделить основные положения от иллюстраций и примеров.

Что касается записей, то необходимым требованием к ним является их конкретность, полнота и лаконичность. Кроме того, студент должен четко понимать, в каком разделе или подразделе бакалаврской работы будет использован данный материал и не забывать отмечать исходящие данные источника (автор, название, год издания, название журнала, страницы, где размещен материал и пр.).

Часто целесообразным является использование закладок или пометок и выделений в тексте карандашом. Если предполагается копирование материалов или их сканирование, то в процессе чтения нужно сразу выписывать или отмечать страницы текста, представляющие наибольший интерес.

Кроме того, часто требуется составление словаря терминов и понятий, что необходимо в случае наличия нескольких обозначений одинаковых понятий или сокращений.

Важнейшим моментом при работе с информационными материалами и литературой, является фиксирование мест расположения найденной информа-

ции (отметки о названии книг, авторах, адресах сайтов и пр.) в соответствии с требованиями по оформлению сносок, ссылок и списка используемых источников. Практика составления выписок с одновременным формированием ссылок на источники первичной информации позволяет значительно сократить время работы при оформлении основной части проекта и формировании списка используемых источников.

3.9 Написание текста выпускной квалификационной (бакалаврской) работы

Собрав и исследовав литературные и статистические материалы, студент может переходить к написанию бакалаврской работы.

Изложение разделов должно быть последовательным и логичным. Его необходимо постоянно соотносить с последовательностью постановки задач исследования. В некоторых случаях на этом этапе сама последовательность задач подвергается изменению, если студентом вскрыты факты нелогичности изложения материала в первоначальной последовательности.

Излагать материал необходимо своими словами, не допуская прямого переноса текста из литературных источников. Произвольное сокращение слов не допускается. При необходимости сокращений, понятия вводятся в текст в полном виде, и в скобках дается их сокращение. Статистические данные целесообразно проверить на логичность и снабдить их постраничными ссылками. Любые резкие изменения данных по периодам или по межстрановым различиям необходимо уметь интерпретировать. В любом случае данные должны быть проанализированы в тексте работы.

Как правило, введение пишется после написания основной части и заключения, исключая определения объекта, предмета, целей и задач исследования. Последние нужно четко представлять до начала написания основной части.

Редактировать бакалаврскую работу лучше спустя некоторое время, что позволяет по-новому взглянуть на него и устранить логические, стилистические и прочие недочеты. Лучше редактировать распечатанный вариант, так как в этом случае легче представить общность состава проекта и оценить соответствие и объемы наполнения каждого раздела.

После составления основной части и заключения может возникнуть потребность в некоторой корректировке темы работы и уточнении перечня использованных источников.

В процессе подготовки бакалаврской работы студент периодически, в соответствии с планом-графиком, консультируется с руководителем. При необходимости он может получить консультацию и от преподавателей кафедр, специалистов, обладающих высоким профессионализмом в области исследуемого вопроса. В этих случаях студенту оказывается содействие со стороны непосредственных руководителей бакалаврской работы.

Написанные разделы работы (черновики) в установленные сроки представляются руководителю и с его письменными замечаниями своевременно возвращаются студенту на доработку. Черновики разделов пишутся на одной

стороне листа с широкими полями. Это делает возможным написание на полях замечаний руководителем, внесение собственных дополнений, поправок и облегчает подготовку нового, уточненного текста.

Первый вариант бакалаврской работы представляется руководителю не позднее одного месяца до начала защиты. В соответствии с замечаниями руководителя в бакалаврскую работу вносятся коррективы, проводится ее окончательная доработка, после чего проект оформляется для представления к защите.

3.10 Наиболее типичные недостатки бакалаврской работы

1. Не поставлены цель и задачи бакалаврской работы, или поставленные задачи не раскрываются в рамках основной части. Иногда присутствует попытка рассмотрения в работе вопросов, выходящих за рамки темы.

2. Заключение оторвано от основной части, целей и задач работы и носит несамостоятельный характер или затрагивает только один раздел работы.

3. Приводимый статистический материал либо не актуален (устарел), либо не проработан под цели и задачи бакалаврской работы. Используется не к месту, не интерпретируется и не анализируется в тексте основной части в соответствии с задачами работы.

4. Повторы и возвраты к уже рассмотренным вопросам, непоследовательность изложения материала.

5. Отсутствие сносок, нумерации таблиц, рисунков, формул и номеров страниц в тексте и содержании.

6. Попытки включить в работу весь найденный материал без его предварительной проработки, прямой перенос текста, что создает проблемы разнообразности стиля изложения материала, форматирования и наличия в проекте не обоснованных различных точек зрения (иногда противоположных) нескольких авторов.

7. Отсутствие структурированности работы (нет выделения разделов, подразделов, пунктов, наиболее важных положений).

4 ОБЩИЕ ТРЕБОВАНИЯ ПО ОФОРМЛЕНИЮ ВЫПУСКНОЙ КВАЛИФИКАЦИОННОЙ РАБОТЫ (БАКАЛАВРСКОЙ РАБОТЫ)

Оформление материалов бакалаврской работы должно осуществляться в соответствии с действующими стандартами:

- ГОСТ 2.105–95 «Общие требования к текстовым документам».
- ГОСТ 7.32–2017 «Отчёт о научно-исследовательской работе. Структура и правила оформления».
- ГОСТ 2.316–68 «Правила нанесения на чертежах надписей, технических требований и таблиц».
- ГОСТ 7.82–2001 «Библиографическая запись. Библиографическое описание электронных ресурсов».
- ГОСТ Р 7.0.5–2008 «Библиографическая ссылка. Общие требования и правила составления».
- ГОСТ Р 7.0.100-2018 «Библиографическая запись. Библиографическое описание. Общие требования и правила составления».
- ГОСТ 7.12–93 «Библиографическая запись. Сокращение слов на русском языке. Общие требования и правила».

Ниже приводятся наиболее важные извлечения из указанных и других стандартов с учетом специфики их применения для выполнения бакалаврской работы.

При оформлении работы учитываются следующие общие требования:

- бакалаврская работа оформляется на листах белой бумаги формата А4 (210 × 297 мм), она должна быть сброшюрована в отдельной папке. Ксерокопии, а также не первые экземпляры проекта, выполненные на пишущей машинке, не принимаются;
- работа должна быть напечатана на компьютере через 1,5 межстрочных интервала, шрифт Times New Roman Cyr, размер – 14 в текстовом редакторе Microsoft Word. При необходимости могут быть использованы редакторы Excel, формул и рисунков;
- в тексте не допускаются необоснованные пропуски, произвольные сокращения слов. Применяются только общепринятые сокращения (например, в т.ч., млн. чел., млн. руб.);
- в работе могут применяться общеупотребляемые в экономической печати термины в сокращенном виде. В таком случае термин один раз полностью расшифровывается. Например: финансово-промышленная группа (ФПГ) и в дальнейшем пишется сокращенно – ФПГ;
- при изложении текста выдерживается логическая взаимосвязь. Наименования частей работы полностью отвечают содержанию излагаемого в них материала;
- при перечислении элементов, признаков, группировок и т.п. применяются дефисы, цифры, буквенные обозначения;
- разделы и подразделы должны иметь заголовки. Слова “раздел”, “под-

раздел” и “пункт” не пишутся. Заголовки должны четко и кратко отражать содержание разделов;

– опечатки, описки и графические неточности, обнаруженные при оформлении работы, должны быть исправлены чернилами соответствующего цвета после аккуратной подчистки или закрашивания штрихом.

Ссылки и сноски являются обязательными элементами работы. Сноски (примечания) используются для лаконичного изложения своего отношения к рассматриваемому вопросу, сноски – для сообщения точных сведений об использованных источниках. Сносками сопровождаются не только цитаты, которые выделяются, кавычками, но и любое заимствованное из литературы или материалов положение. При этом допускается изложение используемого материала в собственной редакции, но с соблюдением смыслового содержания.

При ссылке на источник в тексте в квадратных скобках указывается порядковый номер источника в списке использованных источников: например, [7]. В необходимых случаях при использовании цифровых данных или цитаты указываются и страницы цитируемого фрагмента текста. Например: Этот эксперимент подробно изложен в трудах В.М. Швеца [18]; По данным Института экономики РАН [11]; На долю десяти развитых стран в I полугодии 1998 г. приходилось 94,2 % всех инвестиций, а в I полугодии 1997 г. – 88,3 % [8, с. 12].

В тексте ВКР обязательно должны быть ссылки в виде подстраничных сносок. На каждой странице нумерация сноски начинается с цифры 1. При построчном подходе ссылки размещаются в нижней части страницы, отделяются от текста чертой, равной одной четверти ширины страницы, и нумеруются арабскими цифрами. Нумерация может быть единой, либо в пределах раздела. Требование об оставлении свободного поля внизу страницы (20 мм.) должно соблюдаться и в этом случае. Перенос текста примечаний и сносок на следующую страницу не допускается.

Примеры постраничных сносок:

² Финансы: Учебник для вузов / Под ред. проф. М.В. Романовского, проф. О.В. Врублевской, проф. Б.М. Сабанти. – М.: Юрайт-М, 2002. С. 216.

Ссылка на статью в журнале: Так, по мнению Прониной Л.И., "... необходимо было бы сохранить в 2003 г. нормативы отчислений в бюджеты субъектов РФ по налогу на добавленную стоимость на уровне нормативов, действовавших в течение последних 3 лет."³

³ Пронина Л.И. Федеральный бюджет и местные финансы // Финансы. №1. 2003. С. 16.

Если на одной странице несколько сносок на одно произведение, то пишут – Там же (пока на др. страницах не появится новый источник). Например:

¹ Тренев Н.Н. Управление финансами: Учебное пособие. – М.: Финансы и статистика, 2003. С. 40.

² Там же. С. 150.

³ Там же. С. 240.

Если работа имеет большое заглавие, то первый раз описывается полностью, а дальше сокращенно. В ссылках на многотомное и сериальное издание кроме страниц указывают номера тома, выпуск (части), год, месяц, число.

Ссылки на иллюстрации, таблицы, формулы берутся в круглые скобки. При этом нужно писать: “в соответствии с данными таблицы 2.3” или (см. табл. 2.3), по формуле (1.2).

Источники (не менее 30) следует располагать в алфавитном порядке. Сведения об источниках, включенных в список, необходимо давать в соответствии с требованиями ГОСТ Р 7.0.100-2018.

Работы авторов на иностранных языках, как правило, помещаются после источников на русском языке.

Приложения оформляются как продолжение основного текста дипломного проекта на последующих ее страницах в порядке появления ссылок на них в тексте. При оформлении приложений на отдельной странице пишется слово “Приложения”. Приложения оформляют по тем же правилам, что и основной текст.

5 ПОДГОТОВКА И ЗАЩИТА ВЫПУСКНОЙ КВАЛИФИКАЦИОННОЙ РАБОТЫ (БАКАЛАВРСКОЙ РАБОТЫ)

5.1 Общий порядок предоставления материалов перед защитой

Окончательный вариант оформленной бакалаврской работы, включающий задание и план-график, подписанный автором (на титульном листе и последней странице заключения), представляется руководителю не позднее, чем за месяц до защиты. После просмотра и одобрения работы руководитель подписывает работу и составляет отзыв руководителя. Бакалаврская работа, одобренная руководителем, направляется на рецензию. В рецензии дается оценка выполненного проекта по пятибалльной системе. Содержание рецензии должно давать действительные обоснования для той или иной оценки.

В качестве рецензентов привлекаются высококвалифицированные специалисты организаций, кредитных учреждений, научных учреждений, преподаватели учебных заведений (за исключением преподавателей кафедры, где выполнен дипломный проект). Кроме того, рецензентами могут выступать преподаватели факультета экономики и таможенного дела, исходя из списков сформированных деканатом. После рецензии не разрешается вносить в выпускную квалификационную работу никакие дополнения и изменения.

За 2-3 недели до защиты бакалаврских работ проводится предварительная защита на кафедре. В случае необходимости за неделю до защиты может быть проведена вторая предзащита. Процедура предзащиты принята на кафедре для того, чтобы студент мог заранее внести в работу изменения, улучшающие ее отдельные фрагменты, научиться грамотно и аргументировано отстаивать свое мнение. Предзащита бакалаврских работ проводится на заседании кафедры управления и маркетинга в присутствии 2 – 4 членов кафедры и руководителей, но с соблюдением всей процедуры защиты (представление защищающегося, доклад по бакалаврской работе, компьютерная презентация, иллюстративный материал в одном экземпляре, вопросы по выполненной работе, заключительное слово выпускника). По результатам предзащиты студенту рекомендуется внести соответствующие изменения и только после этого сброшюровать бакалаврскую работу.

За пять дней до защиты (в сроки, указанные заведующим кафедрой) студент-выпускник должен предоставить на выпускающую кафедру следующие материалы, представляемые к защите:

1. Сброшюрованную бакалаврскую работу, имеющую на титульном листе подписи руководителя и студента (титульный лист – Приложение А).
2. Задание на выполнение бакалаврской работы, включенное в сброшюрованную бакалаврскую работу (приложение Б).
3. План-график выполнения бакалаврской работы, включенный в сброшюрованную бакалаврскую работу (приложение В).
4. Реферат, включенный в сброшюрованную бакалаврскую работу (приложение Г).

5. Отзыв руководителя бакалаврской работы (приложение Ж).
6. Рецензия на бакалаврскую работу (приложение К).
7. Иллюстративный материал к докладу по бакалаврской работе (титульный лист – приложение Л).
8. Доклад (выступление) к защите бакалаврской работы.
9. Презентация бакалаврской работы с использованием пакета Microsoft PowerPoint.
10. Компакт-диск с бакалаврской работой.

Заведующий выпускающей кафедрой на основании предоставленных материалов решает вопрос о допуске к защите, делая об этом соответствующую запись на титульном листе бакалаврской работы и одном экземпляре иллюстративного материала. Затем работа возвращается студенту.

При невыполнении графика работы по заявлению руководителя бакалаврской работы и заведующего кафедрой студент может быть не допущен к защите. Если заведующий кафедрой не считает возможным допустить студента к защите, этот вопрос рассматривается на заседании кафедры с участием руководителя и студента.

За 1–2 дня до защиты студент должен представить секретарю ГЭК бакалаврскую работу со всеми выше перечисленными документами.

5.2 Отзыв руководителя бакалаврской работы

Отзыв руководителя бакалаврской работы должен включать:

- сведения об актуальности темы бакалаврской работы;
- соответствие работы заданию и иным требованиям;
- теоретический и практический уровень подготовки студента, его самостоятельность при выполнении исследования;
- умение студента работать с источниками информации и способность ясно и четко излагать материал;
- наличие в проекте статистических материалов как аналитической базы исследования, использование комплексного подхода к решению проблем (отражение альтернативных взглядов);
- соответствие внутреннего содержания и заключения работы ее теме, поставленным целям и задачам;
- возможность практического использования работы или ее отдельных частей, наличие в работе рекомендаций и предложений с анализом их экономической эффективности;
- соблюдение правил и качества оформления материалов, в том числе, и раздаточных;
- достоинства и недостатки работы;
- общую оценку выполненной бакалаврской работы (отлично, хорошо, удовлетворительно, неудовлетворительно) и мнение о возможности присвоения выпускнику квалификации бакалавра по направлению подготовки 38.03.02 – «Менеджмент», профиль подготовки бакалавра: «Экономика и управление на предприятии».

Отзыв печатается на стандартных листах формата А4. Объем отзыва – до 2-х страниц.

Форма отзыва руководителя приведена в Приложении Ж.

После просмотра и одобрения бакалаврской работы руководитель подписывает отзыв и саму ВКР. Если руководитель не является преподавателем АНО ВО «Университет при МПА ЕврАзЭС», то его подпись заверяется в отделе кадров по месту работы печатью организации.

Студент должен быть ознакомлен с отзывом не менее чем за две недели до защиты бакалаврской работы.

5.3 Компьютерная презентация бакалаврской работы

Основными принципами при составлении компьютерной презентации бакалаврской работы с помощью пакета Microsoft PowerPoint являются лаконичность, ясность, уместность, сдержанность, наглядность (подчеркивание ключевых моментов), запоминаемость (разумное использование ярких эффектов). Презентация бакалаврской работы состоит из небольшого количества слайдов. Как правило, это слайды:

- 1) титульный лист бакалаврской работы;
- 2) объект и предмет исследования; цель и задачи работы;
- 3) организационная структура управления объекта исследования (организации) в виде рисунка (схемы);
- 4) основные экономические характеристики объекта исследования (наиболее важные результаты экономического анализа) в виде таблицы;
- 5) основные характеристики исследуемой предметной области (например, характеристика существующей в организации системы мотивации труда персонала) в виде рисунка или таблицы;
- 6) основные факторы внешней и внутренней среды организации (наиболее существенные сильные и слабые стороны, возможности и угрозы) в виде рисунка или таблицы;
- 7) выявленные проблемы в деятельности организации в результате проведенного анализа, на решение которых направлена разработка проекта (в виде рисунка или таблицы);
- 8) – 11) характеристика разработанных рекомендаций, комплекса мероприятий и т.п. с обоснованием экономической эффективности в виде рисунков и таблиц.

Каждый слайд должен иметь заголовок. Рекомендуемое количество слов в слайде – не более 40. При настройке временного режима презентации необходимо помнить, что визуальное восприятие слайда занимает от 2 до 5 секунд. Студент может воспользоваться шаблонами для подготовки профессиональной презентации, а также интерактивными элементами. Так, для управления своей презентацией студент использует интерактивные кнопки «вперед – назад» или клавиатуру PgUp – PgDn. Особенно это может пригодиться при ответе на вопросы, когда студента попросят вернуться к определенному слайду. В автома-

тическом режиме обязательно необходимо проконтролировать временной интервал своего доклада.

5.4 Иллюстративный материал к докладу

В качестве иллюстративного материала к докладу рекомендуется использовать раздаточный материал.

Срок сдачи иллюстративного материала совпадает со сроком предоставления окончательного варианта бакалаврской работы руководителю.

Раздаточный материал необходим для успешной работы Государственной экзаменационной комиссии во время защиты бакалаврской работы. Иллюстративный материал должен содержать:

- сведения об объекте и предмете бакалаврской работы, ее целях и задачах;
- таблицы, схемы, графики, иллюстрирующие доклад студента во время его защиты (эти материалы также должны иметься в бакалаврской работе);
- основные выводы и предложения автора;
- обобщенные результаты исследования.

Основными требованиями к иллюстративному (раздаточному) материалу являются его структурированность (выделение разделов, нумерация выводов и рекомендаций и пр.), а также лаконичность изложения. Все иллюстрации (графики, таблицы, схемы) должны иметь последовательную нумерацию, в рамках раздаточного материала. Именно на эту нумерацию, а не на номера иллюстративных материалов в бакалаврской работе должен ссылаться студент во время доклада.

Раздаточный материал оформляется на листах формата А4 с обязательной нумерацией страниц внизу по центру и брошюруется. Количество страниц в одном экземпляре раздаточного материала не должно превышать 7–10.

Образец оформления титульного листа раздаточного материала приведен в Приложении Л; образец листа иллюстративного материала приведен в Приложении М. Титульный лист раздаточного материала должен быть подписан студентом, руководителем бакалаврской работы и заведующим кафедрой.

Студент-выпускник обязан сделать несколько копий оформленного и подписанного раздаточного материала (7 шт.), которые непосредственно перед защитой предоставляются каждому члену ГЭК.

5.5 Защита бакалаврской работы

Защита бакалаврской работы является заключительной стадией исследования. Для защиты бакалаврских работ приказом ректора института назначается Государственная экзаменационная комиссия (ГЭК).

В соответствии с Порядком проведения государственной итоговой аттестации по образовательным программам высшего образования - программам бакалавриата, программам специалитета и программам магистратуры к защите ВКР допускаются обучающиеся, не имеющие академической задолженности и

в полном объеме выполнившие учебный план или индивидуальный учебный план по соответствующей образовательной программе высшего образования.

Защита ВКР проводится на заседаниях ГЭК. Кроме членов комиссии, на защите может присутствовать руководитель ВКР.

Члены ГЭК, участвующие в процедуре защиты обучающимся его ВКР, помимо определения способности (готовности) обучающегося к будущей профессиональной деятельности на основе публичной защиты результатов ВКР рассматривают также отзыв руководителя ВКР.

Заведующий выпускающей кафедры совместно с секретарем ГЭК составляют график защиты бакалаврских работ, который должен быть вывешен на доске объявлений кафедры не позднее, чем за две недели до первого заседания ГЭК.

Защита бакалаврских работ проводится публично на открытом заседании (ГЭК) в следующем порядке:

- ведет заседание председатель ГЭК или его заместитель;
- объявляется защита бакалаврской работы с указанием ее названия, фамилий выпускника и его руководителя;
- изложение выпускником существа рассмотренных вопросов и основных достигнутых результатов с представлением их для обозрения на общем экране;
- вопросы членов ГЭК и присутствующих по существу работы и ответы выпускника;
- оглашение отзыва и рецензии на бакалаврскую работу;
- ответы выпускника на замечания;
- выступление руководителя и рецензента (при их желании);
- заключительное слово выпускника.

Для изложения содержания бакалаврской работы студент готовит доклад, рассчитанный на выступление в течение 7–9 минут. По истечении отведенного времени председательствующий имеет право остановить выступление. Как правило, доклад строится в той же последовательности, в какой выполнена работа, а также в соответствии с порядком информации в презентации и в иллюстративном (раздаточном) материале.

Доклад выпускника начинается со следующих слов: «Уважаемые Председатель и члены государственной экзаменационной комиссии! Вашему вниманию представляется бакалаврская работа студента ... на тему «...». Доклад должен содержать информацию об объекте, предмете, цели и задачах бакалаврской работы. Основную часть выступления должны составлять конструктивные разработки, конкретные предложения автора. Более полное обоснование дается тем предложениям, которые рекомендуются для внедрения в практику. В конце своего выступления выпускник говорит: «Спасибо за внимание». Выступление не должно включать теоретические положения, заимствованные из литературы или нормативных документов. Ответы на замечания рецензента выпускник готовит заранее, консультируясь у руководителя бакалаврской работы.

После доклада присутствующие члены ГЭК задают выпускнику вопросы по теме бакалаврской работы, на которые он дает краткие, четко аргументиро-

ванные ответы. Ответы на вопросы – важный этап защиты. Именно в этом момент студент может показать членам ГЭК, насколько самостоятельно он ориентируется в научной проблеме. Обычно докладчику задается от двух до шести вопросов. Вопросы, задаваемые на защите, как правило, имеют целью не только уточнить исследовательские позиции студента, отдельные положения бакалаврской работы, определения понятий, факты и т.п., но и поддержать студента, дать возможность детализировать наиболее интересные, сильные стороны работы. Отвечая на вопросы, выпускник должен касаться только существа дела.

Студенту следует проявлять скромность в оценке своих научных результатов и тактичность к задающим вопросы. В частности, принято, после того как задан вопрос, поблагодарить задающего словами «спасибо за вопрос», а только затем переходить к ответу. Не допускается ответ в форме – «вы это уже спрашивали», или «я уже ответил» и т.п. В любом случае выпускник должен поблагодарить и дать ответ на любой вопрос, сколько бы раз он не был задан.

После ответов студента на вопросы членов ГЭК зачитываются отзыв руководителя и рецензента. При желании им предоставляется право выступить с кратким обобщением качества бакалаврской работы.

Выпускник в своем заключительном слове последовательно отвечает на все замечания и пожелания, высказанные в отзыве руководителя и рецензента. Заключительное слово включает в себя также отзыв о сотрудничестве с преподавательским коллективом вуза. Хорошим тоном выступления считается выражение благодарности преподавателям, членам ГЭК, руководителю, всем, кто способствовал успешной защите бакалаврской работы.

После окончания публичной защиты члены ГЭК на закрытом заседании обсуждают результаты защиты и большинством голосов выносят решение об оценке работы по пятибалльной системе. Результаты защиты определяются оценками «отлично», «хорошо», «удовлетворительно», «неудовлетворительно». Оценка ВКР дается членами ГЭК на ее закрытом заседании. Комиссией принимается во внимание содержание работы, обоснованность выводов и предложений, содержание доклада, отзывы на ВКР, правильность и качество ее оформления, правильность и качество ее оформления, уровень теоретической, научной и практической подготовки обучающегося.

При неудовлетворительной оценке бакалаврская работа не засчитывается и диплом об окончании вуза не выдается.

На открытом заседании в день защиты (по окончании всех защит) председатель ГЭК объявляет принятое решение об оценке бакалаврских работ и о присуждении квалификации выпускникам, успешно окончившим вуз.

Отметки о сдаче и допуске к защите бакалаврской работы, оценка проекта, данная ГЭК, постановление ГЭК о присвоении квалификации выпускнику оформляется в зачетной книжке секретарем ГЭК и подтверждается подписями председателя и членов ГЭК. На титульном листе бакалаврской работы секретарем ГЭК делается пометка о номере протокола заседания ГЭК и дате защиты.

Бакалаврские работы вместе со всеми прилагаемыми документами сдаются секретарем ГЭК в архив, где они регистрируются в специальном журнале. При затребовании бакалаврской работы организацией для практического внедрения подготавливается копия. Выдача оригиналов бакалаврских работ из архива, в том числе студентам – выпускникам кафедры, запрещается.

Результаты защиты ВКР объявляются в день ее проведения.

Обучающиеся, не защитившие ВКР в связи с неявкой по уважительной причине, вправе пройти защиту ВКР в течение 6 месяцев после завершения государственной итоговой аттестации.

Обучающийся должен представить в АНО ВО «Университет при МПА ЕврАзЭС» документ, подтверждающий причину его отсутствия.

Обучающиеся, не защитившие ВКР в связи с неявкой по неуважительной причине или в связи с получением оценки «неудовлетворительно», отчисляются из АНО ВО «Университет при МПА ЕврАзЭС» с выдачей справки об обучении как не выполнившие обязанностей по добросовестному освоению образовательной программы и выполнению учебного плана.

Лицо, не прошедшее государственную итоговую аттестацию, может повторно пройти государственную итоговую аттестацию не ранее чем через 10 месяцев и не позднее чем через пять лет после срока проведения государственной итоговой аттестации, которая не пройдена обучающимся. Указанное лицо может повторно пройти государственную итоговую аттестацию не более двух раз.

Для повторного прохождения государственной итоговой аттестации указанное лицо по его заявлению восстанавливается в АНО ВО «Университет при МПА ЕврАзЭС» на период времени, установленный АНО ВО «Университет при МПА ЕврАзЭС», но не менее периода времени, предусмотренного календарным учебным графиком для государственной итоговой аттестации по соответствующей образовательной программе.

При повторном прохождении государственной итоговой аттестации по желанию обучающегося решением АНО ВО «Университет при МПА ЕврАзЭС» ему может быть установлена иная тема выпускной квалификационной работы.

Для обучающихся из числа инвалидов защита выпускной квалификационной работы проводится с учетом особенностей их психофизического развития, их индивидуальных возможностей и состояния здоровья.

По письменному заявлению обучающегося инвалида продолжительность выступления такого обучающегося при защите выпускной квалификационной работы может быть увеличена не более чем на 15 минут.

Обучающийся инвалид не позднее, чем за 3 месяца до начала проведения государственной итоговой аттестации подает письменное заявление о необходимости создания для него специальных условий при проведении государ-

ственных аттестационных испытаний с указанием его индивидуальных особенностей. К заявлению прилагаются документы, подтверждающие наличие у обучающегося индивидуальных особенностей (при отсутствии указанных документов в АНО ВО «Университет при МПА ЕврАзЭС»).

5.6 Критерии оценки бакалаврской работы

В результате защиты ВКР демонстрируется уровень подготовленности обучающегося к самостоятельной профессиональной деятельности и оценивается сформированность у обучающегося универсальных, общепрофессиональных и профессиональных компетенций в соответствии с областью (областями) и (или) сферой (сферами) профессиональной деятельности, а также типом (типами) задач, на которые ориентирована ОПОП.

Для оценивания результатов защиты ВКР применяется система оценивания, включающая следующие оценки: «отлично», «хорошо», «удовлетворительно», «неудовлетворительно». Оценки «отлично», «хорошо», «удовлетворительно» означают успешную защиту ВКР.

При выставлении оценок учитываются следующие критерии:

- освоение обучающимся соответствующих компетенций;
- соответствие требованиям к ВКР, установленным настоящими Положением;
- адекватность формулировки проблемы и оценки степени ее актуальности;
- правильное обоснование выбранных методов решения поставленных задач;
- самостоятельность в работе с необходимым количеством отечественной и зарубежной литературы и другими информационно-справочными материалами;
- правильный и достаточный отбор нужных сведений, их анализ и интерпретация, представление их в наглядной форме;
- обоснованность выводов, практических рекомендаций.
- полнота и информативность доклада основных положений ВКР и ответов на возникшие вопросы при выступлении на защите.

Оценка по каждому из критериев носит экспертный характер и выставляется каждым членом комиссии в соответствии с описанной выше системой оценивания. Итоговая оценка выставляется как среднее арифметическое всех оценок, выставленных обучающемуся по результатам защиты, с учетом математических правил округления.

По совокупности вышеперечисленных критериев:

«Отлично» выставляется за ВКР, которая носит исследовательский характер, имеет грамотно изложенную теоретическую главу, глубокий анализ, критический разбор законодательства, практики его применения и т.д., логичное, последовательное изложение материала с соответствующими выводами и обоснованными предложениями. Она имеет положительный отзыв руководителя.

При ее защите обучающийся показывает глубокое знание вопросов темы, свободно оперирует данными исследования, вносит обоснованные предложения, а во время доклада использует наглядные пособия (таблицы, схемы, графики и т.п.) или раздаточный материал, легко отвечает на поставленные вопросы.

«Хорошо» выставляется за ВКР, которая носит исследовательский характер, имеет грамотно изложенную теоретическую главу, в ней представлены достаточно подробный анализ и критический разбор практической деятельности, последовательное изложение материала с соответствующими выводами, однако с не вполне обоснованными предложениями. Она имеет положительный отзыв руководителя.

При ее защите обучающийся показывает знание вопросов темы, оперирует данными исследования, вносит предложения по теме исследования, во время доклада использует наглядные пособия (таблицы, схемы, графики и т.п.) или раздаточный материал, без особых затруднений отвечает на поставленные вопросы.

«Удовлетворительно» выставляется за ВКР, которая носит исследовательский характер, имеет теоретическую главу, базируется на практическом материале, но имеет поверхностный анализ и недостаточно критический разбор, в ней просматривается непоследовательность изложения материала, представлены необоснованные предложения. В отзыве имеются замечания по содержанию работы и методике анализа.

При ее защите обучающийся проявляет неуверенность, показывает слабое знание вопросов темы, не всегда дает исчерпывающие аргументированные ответы на заданные вопросы.

«Неудовлетворительно» выставляется за ВКР, которая не носит исследовательского характера, не имеет анализа, не отвечает требованиям, изложенным в соответствующих методических указаниях. В работе нет выводов либо они носят декларативный характер. В отзыве руководителя имеются критические замечания.

При защите ВКР обучающийся затрудняется отвечать на поставленные вопросы по ее теме, не знает теории вопроса, при ответе допускает существен-

ные ошибки. К защите не подготовлены наглядные пособия и раздаточный материал.

6 ТЕМЫ ВЫПУСКНЫХ КВАЛИФИКАЦИОННЫХ РАБОТ (БАКАЛАВРСКИХ РАБОТ)

1. Особенности формирования корпораций в современной России.
2. Оценка эффективности менеджмента корпорации.
3. Разработка механизмов принятия управленческих решений в системе корпоративных отношений.
4. Разработка стратегии слияния и поглощения в системе корпоративного управления.
5. Управление источниками финансирования корпорации.
6. Стратегические альянсы на российском рынке.
7. Оценка деятельности российского предприятия на основе системы финансовых и нефинансовых показателей.
8. Сбалансированная система показателей в управлении стоимостью корпорации.
9. Использование современных информационных систем и информационных технологий в корпоративном управлении.
10. Интеграция и диверсификация деятельности крупного бизнеса.
11. Корпоративные риски и особенности управления ими.
12. Совершенствование управления портфелем облигаций.
13. Формирование и реализация инновационной стратегии корпорации.
14. Стратегический менеджмент как фактор повышения эффективности функционирования корпорации.
15. Особенности и процедуры привлечения капитала на международном финансовом рынке.
16. Разработка стратегических, тактических и оперативных планов на предприятии.
17. Оценка экономической привлекательности инвестиционного проекта.
18. Корпоративные облигации как инструмент долгосрочного финансирования деятельности организации.
19. Дивидендная политика акционерного общества.
20. Особенности налогообложения и формирования финансовых результатов малых предприятий в РФ.
21. Формы и методы финансового оздоровления предприятия.
22. Лизинг как форма инвестирования на современном предприятии.
23. Особенности разработки бизнес-плана для получения кредита.
24. Критерии и методы оценки эффективности Public Relations.

25. Корпоративная культура в системе формирования имиджа организации.
26. Технологии формирования корпоративной культуры.
27. Управление сбытом продукции на основе использования логистических моделей.
28. Реинжиниринг бизнес-процессов организации на основе использования программных продуктов.
29. Оптимизация производственных процессов предприятия.
30. Диагностика банкротства в системе менеджмента корпорации.
31. Влияние "человеческого фактора" на хозяйственные результаты современной организации и управление им.
32. Инвестирование в человеческий капитал современной организации.
33. Повышение эффективности управления человеческими ресурсами предприятия.
34. Модели управления персоналом организации.
35. Совершенствование системы мотивации труда персонала организации.
36. Особенности подготовки и повышения квалификации топ-менеджеров в организации.
37. Методики оценки бизнеса и особенности их применения в России.
38. Антикризисное управление предприятием в современных условиях.
39. Эффективность применения логистического подхода к управлению предприятием.
40. Совершенствование системы управленческого учета в системе менеджмента.
41. Эффективное внедрение проектного менеджмента на предприятии.
42. Разработка бизнес-плана производства новой продукции.
43. Разработка бизнес-плана по расширению (реконструкции) предприятия.
44. Бизнес-план инновационного проекта.
45. Повышение эффективности производственного менеджмента по ресурсосбережению на предприятии.
46. Управление конкурентоспособностью предприятия.
47. Специфика менеджмента малых предприятий.
48. Проблемы организации малых предприятий и управления их производством в современных условиях.
49. Методика разработки социальных программ предприятия.
50. Совершенствование системы контроля на предприятии.

51. Использование зарубежных (американской, японской и европейской) моделей управления персоналом в практике российских организаций.
52. Оценка эффективности мотивационной системы в организации.
53. Формы оплаты труда и их роль в стимулировании персонала.
54. Особенности применения компенсационного пакета на современных предприятиях.
55. Планирование и анализ эффективности издержек на персонал организации.
56. Совершенствование системы оценки и аттестации персонала на предприятии.
57. Разработка системы управления качеством продукции предприятия на основе стандарта ИСО-9000.
58. Технопарк как форма развития инновационного производства: мировой опыт и российские возможности.
59. Бизнес-парк как форма муниципального управления развитием малого и среднего бизнеса.
60. Разработка и совершенствование системы управления охраной труда (СУОТ) на предприятии.
61. Системы управления взаимоотношениями с клиентами (CRM - системы).
62. Анализ инвестиционной привлекательности российских предприятий.
63. Особенности управления высокотехнологичным бизнесом.
64. Планирование инновационной деятельности фирмы.
65. Совершенствование кадровой деятельности на предприятии.
66. Управление конфликтными ситуациями на предприятии.
67. Совершенствование системы принятия и разработки управленческих решений на предприятии.
68. Разработка эффективной организационной структуры управления.
69. Разработка рекламной стратегии организации.
70. Формирование стратегии организации.
71. Организация распространения и продвижения продукции предприятия.
72. Управление рекламной деятельностью предприятия.
73. Совершенствование организационно-распорядительных методов управления персоналом на предприятии.
74. Формирование маркетинговой службы на предприятии.
75. Разработка программы внедрения стратегических изменений на предприятии.

76. Разработка плана развития предприятия.
77. Управление социально-экономическими процессами на предприятии.
78. Разработка модели покупательского поведения потребителей продукции.
79. Планирование и стимулирование менеджментом предприятия мероприятий по охране труда.
80. Управление договорной работой на предприятии.

ПРИЛОЖЕНИЕ А

Автономная некоммерческая организация
высшего образования
«Университет при Межпарламентской Ассамблее ЕврАзЭС»

Факультет экономики и таможенного дела
Кафедра «Управление и маркетинг»

Допущен к защите
Заведующий кафедрой

(подпись)
«__» _____ 20__ г.

ВЫПУСКНАЯ КВАЛИФИКАЦИОННАЯ РАБОТА
(БАКАЛАВРСКАЯ РАБОТА)

НАЗВАНИЕ РАБОТЫ

Выполнил

Фамилия И.О.
(полностью)
гр., форма обу-
чения

(подпись)

Руководитель

к.э.н., доц.
Фамилия И.О.
(полностью)

(подпись)

Санкт-Петербург
20....

ПРИЛОЖЕНИЕ Б

Автономная некоммерческая организация
высшего образования
«Университет при Межпарламентской Ассамблее ЕврАзЭС»

Факультет экономики и таможенного дела
Кафедра управления и маркетинга

ЗАДАНИЕ на выпускную квалификационную работу (бакалаврскую работу)

Студенту ФЭиТМД _____
(Ф.И.О.)

(курс, отделение, группа, специализация)
Задание выдал руководитель

(должность, место работы, ученая степень, ученое звание, Ф.И.О.)

Тема выпускной квалификационной работы: _____

утверждена приказом № _____ от «___» _____ 20_ г.

Срок сдачи студентом законченной работы

«___» _____ 20_ г.

1. Перечень основной литературы, материалов практики (исходные данные):

2. Содержание выпускной квалификационной работы (примерный перечень вопросов, подлежащих разработке)

ПРИЛОЖЕНИЕ В

Автономная некоммерческая организация
высшего образования
«Университет при Межпарламентской Ассамблее ЕвразЭС»

Факультет экономики и таможенного дела
Кафедра управления и маркетинга

УТВЕРЖДАЮ:

Руководитель

(ученая степень, ученое звание)

(Ф.И.О.)

(подпись)

“ ____ ” _____ 20__ г.

ПЛАН-ГРАФИК

выполнения выпускной квалификационной работы (бакалаврской работы)

Тема _____

Студент

ФЭиТМД _____

(Ф.И.О.)

(курс, отделение, группа, специализация)

№ п/п	Этапы	Срок выполнения	Отметка о выполнении	Подпись руководителя
1	Подбор и изучение литературы			
2	Подбор и изучение практического материала			
3	Составление плана проекта			
4	Выполнение 1 раздела			
5	Выполнение 2 раздела			
6	Выполнение 3 раздела			
7	Выполнение приложений			
8	Представление полного первичного варианта проекта руководителю			
9	Устранение указанных недостатков			
10	Представление окончательного варианта проекта на кафедру			

Решение зав.кафедрой о допуске к защите перед ГЭК

(допустить, не допустить к защите)

(подпись)

С решением зав. кафедры ознакомлен.

(подпись студента)

ПРИЛОЖЕНИЕ Г

Реферат

Бакалаврская работа содержит ... страниц (без учета приложений), ... таблиц, ... рисунков, ... приложений. Список использованных источников содержит ... наименований.

Объект исследования – ...

Предмет исследования – ...

Цель бакалаврской работы – ...

Задачи бакалаврской работы:

– ...;

– ...;

....

В результате проведенных исследований были разработаны..., предложены ...

1. ...

2. ...

3. ...

...

ПРИЛОЖЕНИЕ Д

Примерное содержание бакалаврской работы

Тема: «Совершенствование системы мотивации труда персонала организации»

ВВЕДЕНИЕ

1. ТЕОРЕТИЧЕСКИЕ ОСНОВЫ МОТИВАЦИИ ТРУДА ПЕРСОНАЛА

1.1 Сущность, концепции, законодательное регулирование и основные проблемы мотивации труда персонала

1.2 Характеристика основных методов мотивации труда персонала организации

2. КОМПЛЕКСНЫЙ АНАЛИЗ ДЕЯТЕЛЬНОСТИ ООО «ИНТЕР»

2.1 Организационно-техническая характеристика ООО «Интер»

2.2 Анализ основных факторов внешней и внутренней среды ООО «Интер»

2.3 Анализ основных экономических характеристик ООО «Интер»

2.4 Анализ системы мотивации труда персонала ООО «Интер»

3. РАЗРАБОТКА КОМПЛЕКСА МЕРОПРИЯТИЙ ПО СОВЕРШЕНСТВОВАНИЮ СИСТЕМЫ МОТИВАЦИИ ТРУДА ПЕРСОНАЛА ООО «ИНТЕР»

3.1 Комплекс мероприятий по совершенствованию системы мотивации труда персонала ООО «Интер»

3.2 Оценка экономической эффективности комплекса мероприятий по совершенствованию системы мотивации труда персонала ООО «Интер»

ЗАКЛЮЧЕНИЕ

СПИСОК ИСПОЛЬЗОВАННЫХ ИСТОЧНИКОВ

ПРИЛОЖЕНИЕ А «Организационная структура ООО «Интер»

ПРИЛОЖЕНИЕ Б «Система мотивации труда персонала»

ПРИЛОЖЕНИЕ Е

Декану факультета
экономики и таможенного дела
АНО ВО «Университет при МПА ЕврАзЭС»

Ф.И.О.

Заявление

Прошу Вас закрепить за мной тему выпускной квалификационной работы:

(название темы)

и назначить руководителем _____

(должность, место работы, ученая степень, ученое звание, Ф.И.О.)

назначить консультантом _____

Согласие указанных лиц получено, тема работы с ними согласована.

Студент ФЭиТМД

(Ф.И.О.)

(курс, отделение, группа, специализация)

“ ____ ” _____ 20__ г.

Подпись _____

Согласовано _____

ПРИЛОЖЕНИЕ Ж

Автономная некоммерческая организация
высшего образования
«Университет при Межпарламентской Ассамблее ЕвразЭС»

Факультет экономики и таможенного дела
Кафедра «Управление и маркетинг»

ОТЗЫВ на выпускную квалификационную работу

Студент
ФЭиТМД _____

(Ф.И.О.)

(курс, отделение, группа, специализация)

Наименование темы _____

Руководитель _____

(должность, место работы, ученая степень, ученое звание, Ф.И.О.)

СОДЕРЖАНИЕ ОТЗЫВА:

Содержание отзыва должно включать:

- соответствие содержания ВКР заданию;
- полнота раскрытия темы;
- личный вклад автора работы в разработку темы. Степень его самостоятельности, инициативность, умение проводить исследование, обобщать данные практики и научной литературы и делать правильные выводы;
- **наличие в ВКР статистических материалов как аналитической базы исследования, использование комплексного подхода к решению проблем (отражение альтернативных взглядов);**
- **соответствие внутреннего содержания и заключения ВКР его теме, поставленным целям и задачам;**
- полноту разработки отдельных вопросов;
- логическую последовательность и ясность изложения материала;
- **возможность практического использования ВКР или ее отдельных частей, наличие в работе рекомендаций и предложений с анализом их экономической эффективности;**
- использование в работе современных аналитических приемов, средств современной и вычислительной техники;
- достоинства и недостатки работы;
- рекомендации, пожелания;
- соблюдение правил и качества оформления материалов;
- другие вопросы;
- общая оценка выполненной выпускной квалификационной работы (отлично, хорошо, удовлетворительно, неудовлетворительно), мнение руководителя о возможности допуска к защите.

Руководитель _____

(подпись)

(инициалы, фамилия)

“ ____ ” _____ 20__ г.

С отзывом ознакомлен _____

(подпись дипломника)

(инициалы, фамилия)

“ ____ ” _____ 20__ г.

ПРИЛОЖЕНИЕ К
РЕЦЕНЗИЯ НА ВКР

ПРИЛОЖЕНИЕ Л

Автономная некоммерческая организация
высшего образования
«**Университет при Межпарламентской Ассамблее ЕвразЭС**»

Факультет экономики и таможенного дела
Кафедра «Управление и маркетинг»

ИЛЛЮСТРАТИВНЫЙ МАТЕРИАЛ К ДОКЛАДУ ПО ВЫПУСКНОЙ КВАЛИФИКАЦИОННОЙ РАБОТЕ (БАКАЛАВРСКОЙ РАБОТЕ)

На тему: _____

РУКОВОДИТЕЛЬ

(должность, ученая степень,

ученое звание, Ф.И.О.)

СТУДЕНТ

Ф.И.О.

группа

Санкт-Петербург

20__ г

ПРИЛОЖЕНИЕ М

Пример оформления листа иллюстративного материала

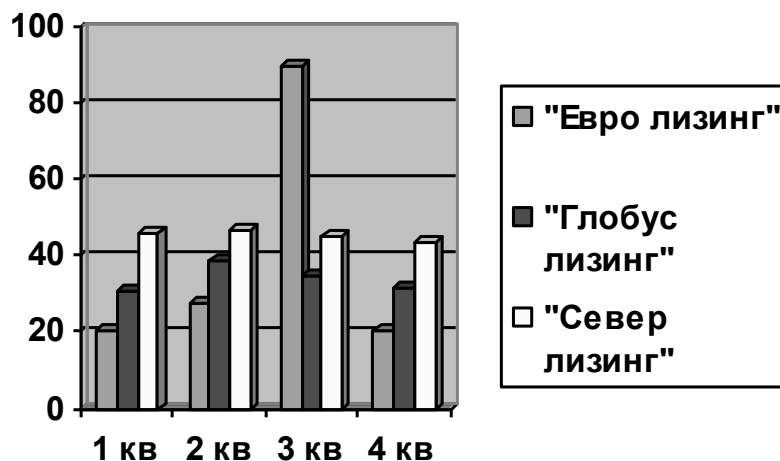


Рисунок 1 – Динамика заключения договоров крупнейшими лизинговыми компаниями СПб поквартально за 2009 г.

Таблица 1 – Структура налогов, начисленных в ООО «Омега» (в %)

Виды доходов	2007	2008	2009	2010
Налоговые доходы, всего	100	100	100	100
в том числе:				
Налог на прибыль	21,68	18,21	19,01	20,54
Налог на добавленную стоимость	74,31	21,63	27,76	68,54
Налог на доходы физических лиц	3,47-	2,17	5,21	6,71
Прочие налоги	0,54	1,25	3,54	4,21

ПРИЛОЖЕНИЕ Н

Требования к оформлению выпускной квалификационной работы (бакалаврской работы)

1. Общие положения

Выпускная квалификационная работа должна быть подготовлена в одном экземпляре, переплетенном в твердую обложку или собранном в папку для ВКР.

Порядок оформления ВКР:

1. Титульный лист (ПРИЛОЖЕНИЕ А)
2. Задание (ПРИЛОЖЕНИЕ Б)
3. План-график (ПРИЛОЖЕНИЕ В)
4. Реферат (на реферате ставим страница 5)
5. Содержание
6. Введение
7. Теоретическая часть
8. Аналитическая часть
9. Заключение
10. Список использованных источников
11. Приложения (номер страницы в приложениях **НЕ** ставится)

1.2 Основной текст работы

Текст работы печатается на листах формата А4, с одной стороны, шрифтом Times New Roman, размер шрифта 14, интервал полуторный (1,5).

Поля на странице:

сверху = 20 мм.,

снизу = 20 мм.,

слева = 30 мм.,

справа = 15 мм.

Переплет = 10 мм.

Абзацный отступ = 1,25 см, текст выравнивается по ширине страницы.

Нумерация страниц арабскими цифрами. Номер страницы проставляется внизу по центру без точки в конце, начиная реферата.

На странице должно быть не менее 30% текста

1.3 Заголовки

Заголовки не подчеркиваются, в конце их точки не ставятся !

Переносы слов в заголовках не допускаются!

Пишутся по центру

Заголовки разделов и подразделов нумеруются арабскими цифрами. Номер подраздела состоит из номера раздела и подраздела, разделенных точкой. Между заголовком и основным текстом следует оставлять 1 пустую строку.

Заголовки разделов (введение, главы, заключение, список использованных источников) печатаются прописными (заглавными) буквами, выравнивание - по центру, **всегда с новой страницы**

Заголовки подразделов – строчными буквами, начинаются с абзацного отступа («красной строки» 1,25).

Номер подраздела состоит из номеров раздела и подраздела, разделенных точкой. В конце номера подраздела точки не ставится.

2. ПОРЯДОК ОФОРМЛЕНИЯ ТАБЛИЦ, ГРАФИЧЕСКОГО МАТЕРИАЛА, ФОРМУЛ

2.1 Таблицы

Таблицы помещаются в тексте работы сразу после ссылок на них. Перенести часть таблицы на другую страницу нежелательно, целесообразнее перенести текст. Если все же таблица переносится на другую страницу, то столбцы таблицы должны быть обязательно пронумерованы на обеих страницах. Объем таблицы может быть при необходимости уменьшен за счет уменьшения шрифта до 10 и интервала до 1,0. **Все большие таблицы переносятся в приложение.** В тексте при упоминании их в скобках указывается (ПРИЛОЖЕНИЕ А).

Номер таблицы должен состоять из номера раздела и порядкового номера таблицы, разделенных точкой, например: Таблица 3.4 (четвертая таблица третьего раздела). Ссылки на таблицы указывают порядковым номером таблицы, например: в таблице (3.4).

Таблица 3.4 – Экономическая характеристика ЗАО «Балтийский берег»

№ п/п	Показатели	2008 год	2009 год	2010 год	2009 год в % к 2008 году
1	2	3	4	5	6
1	Средняя численность работников, чел.	82	78	76	92,7
2					
3					
4					

Пример переноса таблицы на другую страницу

Таблица 3.4 – Экономическая характеристика ЗАО «Балтийский берег»

№ п/п	Показатели	2008 год	2009 год	2010 год	2010 год в % к 2008 году
1	2	3	4	5	6
1	Средняя численность работников, чел.	82	78	76	92,7
2				

Продолжение таблицы 3.4

1	2	3	4	5	6
4	Рентабельность производства продукции, %	6,73	6,25	5,93	-0,8
5				

2.2 Графический материал

Номер иллюстрации должен состоять из номера раздела и порядкового номера иллюстрации, разделенных точкой, например: Рисунок 2.4 (четвертый рисунок второго раздела). Ссылки на иллюстрации указывают порядковым номером рисунка, например: на рисунке (2.4).

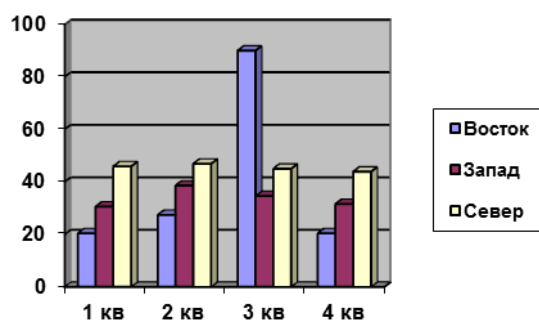


Рисунок 2.4 – График развития....

2.3 Формулы

Пояснение значений символов и числовых коэффициентов нужно приводить непосредственно под формулой, в той же последовательности, как и в формуле. Значение каждого символа и числового коэффициента следует давать с новой строки. Первую строку пояснения начинают со слова “где” без двоеточия.

Формулы и уравнения в проекте следует нумеровать так же, как иллюстрации и таблицы.

$$A = C + B, \quad (2.7)$$

где A -;
 C -;
 B -

2.4 Оформление ссылок

Ссылки и сноски являются обязательными элементами проекта. При ссылке на источник в тексте в квадратных скобках указывается порядковый номер источника в списке использованных источников: например, [7]. В необходимых случаях при использовании цифровых данных или цитаты указываются и страницы цитируемого фрагмента текста. Например: Этот эксперимент подробно изложен в трудах В.М. Швеца [18]; По данным Института экономики

РАН [11]; На долю десяти развитых стран в I полугодии 1998 г. приходилось 94,2 % всех инвестиций, а в I полугодии 1997 г. – 88,3 % [8, с. 12].

В тексте ВКР обязательно должны быть ссылки в виде подстраничных сносок. На каждой странице нумерация сноски начинается с цифры 1. При построчном подходе ссылки размещаются в нижней части страницы, отделяются от текста чертой, равной одной четверти ширины страницы, и нумеруются арабскими цифрами. Нумерация может быть единой, либо в пределах раздела. Требование об оставлении свободного поля внизу страницы (20 мм.) должно соблюдаться и в этом случае. Перенос текста примечаний и сносок на следующую страницу не допускается.

Примеры постраничных сносок:

² Финансы: Учебник для вузов / Под ред. проф. М.В. Романовского, проф. О.В. Врублевской, проф. Б.М. Сабанти. – М.: Юрайт-М, 2002. С. 216.

Ссылка на статью в журнале: Так, по мнению Прониной Л.И., "... необходимо было бы сохранить в 2003 г. нормативы отчислений в бюджеты субъектов РФ по налогу на добавленную стоимость на уровне нормативов, действовавших в течение последних 3 лет."³

³ Пронина Л.И. Федеральный бюджет и местные финансы // Финансы. №1. 2003. С. 16.

Если на одной странице несколько сносок на одно произведение, то пишут – Там же (пока на др. страницах не появится новый источник). Например:

¹ Тренев Н.Н. Управление финансами: Учебное пособие. – М.: Финансы и статистика, 2003. С. 40.

² Там же. С. 150.

³ Там же. С. 240.

3. ОФОРМЛЕНИЕ СПИСКА ИСПОЛЬЗУЕМЫХ ИСТОЧНИКОВ

Источники (не менее 30) следует располагать в алфавитном порядке. Сведения об источниках, включенных в список, необходимо давать в соответствии с требованиями ГОСТ Р 7.0.100-2018.

4. ПРИЛОЖЕНИЯ

Приложения помещаются после списка использованных источников.

Каждое приложение следует начинать с нового листа, в правом верхнем углу которого пишется слово ПРИЛОЖЕНИЕ и соответствующая буква русского алфавита, начиная с А, за исключением букв Ё, З, И, О, Ч, Ъ, Ы, Ъ.

Если приложение занимает несколько страниц, то на второй и следующих страницах данного приложения в правом верхнем углу печатается: Продолже-

ние приложения А. А на последней странице данного приложения пишем в правом верхнем углу: Окончание приложение А

Страницы Приложений внизу НЕ нумеруются

4. РЕФЕРАТ

Данная работа содержит.....страниц, таблиц, Рисунков, приложения. Список использованных источников содержитнаименований.

Объект исследования -

Предмет исследования -

Целью работы является.....

Задачи дипломного проекта

Ключевые слова..... (Список часто используемых слов)

В результате проведенных исследований были разработаны..., предложения ...

Примеры:

<p style="text-align: center;">СОДЕРЖАНИЕ</p> <p>ВВЕДЕНИЕ.....6</p> <p>1.ТЕОРЕТИЧЕСКИЕ АСПЕКТЫ АНАЛИЗА ФИНАНСОВЫХ РЕЗУЛЬТАОВ ДЕЯТЕЛЬНОСТИ ПРЕДПРИЯТИЯ.....9</p> <p> 1.1 Формирование финансовых результатов.....9</p> <p> 1.2 Особенности страхового бизнеса.....25</p> <p> 1.3 Учет финансовых результатов в страховой организации.....31</p> <p>2. АНАЛИЗ ФИНАНСОВЫХ РЕЗУЛЬТАТОВ ДЕЯТЕЛЬНОСТИ ЗАО «СТРАХОВАЯ ГРУППА «СПАСКИЕ ВОРОТА»32</p> <p> 2.1 Общая характеристика ЗАО «Страховая группа «Спасские Ворота».....32</p> <p> 2.2 Анализ собранных страховых премий по видам страхования.....38</p> <p> 2.3 Анализ финансового состояния ЗАО «Страховая группа «Спасские Ворота».....49</p> <p>3. ПУТИ ПОВЫШЕНИЯ ФИНАНСОВЫХ РЕЗУЛЬТАТОВ СТРАХОВОЙ КОМПАНИИ.....60</p> <p> 3.1 Обзор страхового рынка, страховая отрасль в условиях восстановления после финансового кризиса.....60</p> <p> 3.2 Пути повышения финансовых результатов ЗАО «Страховая группа «Спасские Ворота».....67</p> <p>ЗАКЛЮЧЕНИЕ.....70</p> <p>СПИСОК ИСПОЛЬЗУЕМЫХ ИСТОЧНИКОВ.....72</p> <p>ПРИЛОЖЕНИЕ А «Название приложения»</p> <p>ПРИЛОЖЕНИЕ Б «Название приложения»</p> <p>ПРИЛОЖЕНИЕ В «Название приложения»</p> <p style="text-align: center;">5</p>	<p style="text-align: center;">ВВЕДЕНИЕ</p> <p>В начале 90-х годов в Российской Федерации началось возрождение национального страхового рынка, которое продолжается и в настоящее время.....</p> <p style="text-align: center;">6</p>
<p>1.ТЕОРЕТИЧЕСКИЕ АСПЕКТЫ АНАЛИЗА ФИНАНСОВЫХ РЕЗУЛЬТАОВ ДЕЯТЕЛЬНОСТИ ПРЕДПРИЯТИЯ</p> <p>1.1 Формирование финансовых результатов</p> <p>Экономика страховой организации, как в любой другой предпринимательской структуре, строиться на принципах.....</p> <p>Оценка устойчивости динамического ряда производится с помощью коэффициента вариации и медианы. Для тарифных расчетов применяется формула коэффициента вариации (1.1):</p> $V = \frac{L}{Q_{\text{ср}}} , \quad (1.1)$ <p>где V – коэффициент вариации;</p> <p>L – среднее квадратическое отклонение;</p> <p>Q_{ср} – средняя убыточность страховой суммы.</p> <p>1.2 Особенности страхового бизнеса</p> <p>Страхование представляет собой отношения по защите</p> <p>1.3 Учет финансовых результатов в страховой организации</p> <p>Текст по данному пункту.....</p> <p style="text-align: center;">9</p>	<p>1. АНАЛИЗ ФИНАНСОВЫХ РЕЗУЛЬТАТОВ ДЕЯТЕЛЬНОСТИ ЗАО «СТРАХОВАЯ ГРУППА «СПАСКИЕ ВОРОТА»</p> <p>2.1 Общая характеристика ЗАО «Страховая группа «Спасские Ворота»</p> <p>Текст по данной главе.....</p> <p>В ЗАО «Страховая группа «Спасские ворота» существует следующая система управления, которая представлена на рисунке (2.1):</p> <div style="text-align: center;"> <pre> graph TD A[Директор филиала] --> B[Заместитель директора по страхованию] A --> C[Финансовый директор] A --> D[Заместитель директора по работе с корпоративными клиентами] </pre> </div> <p>Рисунок 2.1 – Система управления компанией</p> <p>Под рисунком пишем пояснительные данные к этой иллюстрации.</p> <p>2.2 Анализ собранных страховых премий по видам страхования</p> <p>Текст по данной главе</p> <p style="text-align: center;">22</p>

2.3 Анализ финансового состояния ЗАО «Страховая группа «Спасские Ворота»

Текст по данному разделу.....данные представлены в таблице (2.1):

Таблица 2.1 - Название таблицы

№ п/п	Показатели	2008 год	2009 год	2010 год	2010 год к 2008
1	2	3	4	5	6

Таблицу делаем по ширине текста!!!!!!

Под таблицей пишем пояснение к ней (ОБЯЗАТЕЛЬНО)

Пример переноса части таблицы на другую страницу

Таблица 2.2 - Название таблицы

№ п/п	Показатели	2008 год	2009 год	2010 год	2010 год к 2008
1	2	3	4	5	6

58

Продолжение таблицы 2.2

1	2	3	4	5	6

Пояснительный текст по данной таблице

2. ПУТИ ПОВЫШЕНИЯ ФИНАНСОВЫХ РЕЗУЛЬТАТОВ СТРАХОВОЙ КОМПАНИИ

3.1 Обзор страхового рынка, страховая отрасль в условиях восстановления после финансового кризиса

Текст по данному разделу.....

3.2 Пути повышения финансовых результатов ЗАО «Страховая группа «Спасские Ворота»

Текст по данному разделу.....

69

ЗАКЛЮЧЕНИЕ

Текст.....

70

СПИСОК ИСПОЛЬЗУЕМЫХ ИСТОЧНИКОВ

- 1.
- 2.
- 3.
- 4.

72

ПРИЛОЖЕНИЕ А

ПРИЛОЖЕНИЯ

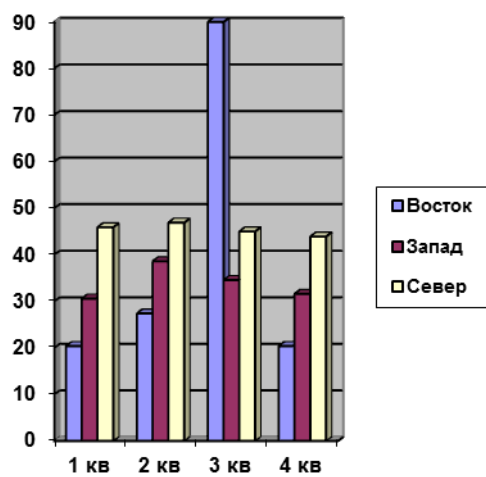


Рисунок А.1 – Название рисунка

