

**Методические указания к выполнению выпускной  
квалификационной работы**

<b>Направление подготовки</b>	<b>54.03.01 Дизайн</b>
<b>Квалификация выпускника</b>	<b>бакалавр</b>
<b>Направленность (профиль)</b>	<b>дизайн среды</b>
<b>Форма обучения</b>	<b>очная, очно-заочная, заочная</b>

---

## **ВВЕДЕНИЕ**

Настоящие методические указания разработаны в соответствии с Федеральным государственным образовательным стандартом высшего образования по направлению подготовки 54.03.01 Дизайн (уровень бакалавриата), утвержденным приказом Минобрнауки России от 11.08.2016 г. № 1004 (далее – ФГОС), Порядком проведения государственной итоговой аттестации по образовательным программам высшего образования - программам бакалавриата, программам специалитета и программам магистратуры, утвержденным приказом Министерства образования и науки Российской Федерации от 29 июня 2015 г. № 636, Порядком организации и осуществления образовательной деятельности по образовательным программам высшего образования - программам бакалавриата, программам специалитета, программам магистратуры, утвержденным приказом Министерства образования и науки Российской Федерации от 19.12.2013 № 1367.

Государственная итоговая (итоговая) аттестация по основной образовательной профессиональной программе проводится в форме защиты выпускной квалификационной работы, включая подготовку к процедуре защиты и процедуру защиты.

## ОБЩИЕ ПОЛОЖЕНИЯ

Выпускная квалификационная работа студентов (далее – ВКР или бакалаврская работа) АНО ВО «Университет при МПА ЕврАзЭС» (далее - Университет), обучающихся по направлению подготовки 54.03.01 «Дизайн», профиль подготовки «Дизайн среды», квалификация «Бакалавр», представляет собой законченную разработку (исполнение), в которой систематизируются, закрепляются и расширяются полученные во время обучения общекультурные, общепрофессиональные и профессиональные компетенции. В ВКР должно быть продемонстрировано применение профессиональных компетенций при решении разрабатываемых вопросов и проблем в области дизайна среды, связанных с выполнением дизайн-проекта по выбранной теме. При этом ее результатом является не только защита работы в государственной экзаменационной комиссии (далее – ГЭК), но и демонстрация степени подготовленности студента к выполнению самостоятельной практической работы и его профессиональная пригодность, и конкурентоспособность на современном рынке труда. Выполнение ВКР и его защита в ГЭК - завершающий этап творческого профессионального обучения и воспитание обучающегося проходит под руководством руководителя ВКР.

Выполнение выпускной квалификационной работы имеет своей целью:

1. систематизацию, закрепление и расширение теоретических и практических знаний по направлению подготовки 54.03.01 «Дизайн», по профилю подготовки «Дизайн среды», применение этих знаний при решении конкретных научных, творческих, проектных, технических, экономических и производственных задач;
2. развитие навыков ведения самостоятельной работы и овладение методами исследований, экспериментирования и проектирования в области дизайна среды при решении разрабатываемых в выпускной квалификационной работе задач и вопросов;
3. выяснение степени подготовленности студентов к самостоятельной работе в условиях современного рынка труда профессиональной области дизайна среды.
4. Проведение итоговой аттестации в форме выпускной квалификационной работы позволяет одновременно решить целый комплекс задач:
5. ориентирует каждого преподавателя и студента на конечный результат;
6. позволяет в комплексе повысить качество учебного процесса, качество подготовки бакалавра и объективность оценки подготовленности выпускников;
7. систематизирует знания, умения и опыт, полученные студентами во время обучения и во время прохождения производственной практики;
8. расширяет полученные знания за счет изучения новейших практических разработок и проведения исследований в профессиональной сфере.

Выпускная квалификационная работа выполняется студентом индивидуально. При разработке комплексной темы несколькими авторами должно быть четкое разграничение, как объемов (графической и текстовой частей) работы, выполненных каждым студентом, так и их индивидуальной защитой.

Общим требованием к каждой выпускной работе является достижение максимально возможной, в условиях вузовской подготовки, актуальности темы и новизны ее архитектурно-дизайнерского решения в проекте, достигнутого на актуальном

направлении исследований в области дизайна среды и инновационных предложений. Следовательно, в ВКР должно быть обстоятельно рассмотрено, в той или иной форме, состояние проработки вопроса по данной теме или раскрыты проблемы, связанные с ее решением на сегодняшний день. На основе этого рассмотрения должна быть автором сформулирована собственная точка зрения на ее решение средствами архитектуры и технической эстетики. Диалектическое единство актуальности и новизны решения – одно из главных требований к выпускной квалификационной работе (далее - ВКР).

Важным требованием являются также композиционная и графическая наглядность проектной части, убедительность и логическая ясность принятых предложений при разработке темы. Следующее требование имеет отношение к эффективности сочетания комплексности различных требований для решения поставленной задачи. Аспектами комплексного рассмотрения работы являются критерии и принципы, философско-мировоззренческого, социального, функционально-композиционного, технического и экономического, культурологического и эстетического рассмотрения проектируемой среды и объекта. Выполнение всех вышеизложенных требований комплексности должно отражаться как в текстовой, так и в графической частях проекта выпускной работы.

Творчество дизайнера – социально. В продукте его творчества отражается мировоззрение и дух эпохи. В выпускной квалификационной работе архитектурно-дизайнерский проект – синтез множества самых разнообразных факторов, которые влияют на творчество дизайнера. Наряду с экономическими, техническими, организационно-строительными и т.п. факторами большое значение имеют историко-культурные, мировоззренческие, философские и социальные предпосылки разработки той или иной темы. Эти предпосылки должны найти свое отражение не только в пояснительной записке, раскрывающей идейный замысел или концепцию темы работы, но, и это важно, в ее донесении и раскрытии архитектурными средствами.

В работе должно быть отражено понимание и бережное отношение к исторической и культурной архитектурно-пространственной среде. Каждой исторической эпохе (античность, средневековье и т.д.) присуще свое мировоззрение (мифологическое, религиозное, философское). Знание и умение использовать общие, особенные и специфические черты той или иной эпохи, ее мировоззрения, философию, эстетические и этические аспекты, является необходимым. Социальные предпосылки разработки темы предполагают: решение дизайнером при проектировании задач комфортного проживания населения, вопросов связанных с социальной инфраструктурой; учета потребностей, интересов, ценностей различных социальных групп; знание и умение использовать в архитектурно-дизайнерском проектировании требования социальных норм, показателей и т.п.

ВКР выполняется по материалам, собранным в период преддипломной практики. Устанавливаются следующие критерии качества ВКР:

1. актуальность темы, ее соответствие задачам социально-экономического развития страны;
2. творческая самобытность и оригинальность предлагаемых дизайнерских решений;
3. композиционная идея и образная выразительность проектируемого объекта;
4. функциональная целесообразность, рациональное конструктивное решение, степень использования достижений современных строительных технологий и достижений

в области индустрии мебели, бытового оборудования, обоснованность выбора отделочных материалов;

5. характер и границы допустимого воздействия на природу, ее сохранения и воспроизводства (ландшафтный дизайн);

6. знание строительных нормативов (СНиП), ГОСТов и иных документов, регулирующих проектную деятельность;

7. четкая логическая последовательность, аргументация предлагаемых решений;

8. ярко выраженный замысел и решение определенной проблемы;

9. высокий уровень графического и макетного исполнения;

10. содержание проектного материала в объеме, достаточном для полного раскрытия темы и идеи автора.

11. При выполнении ВКР студент обязан:

12. руководствоваться нормативными документами, а именно: ГОСТами, СНиПами, а также данными, представленными в научной и учебной литературе, специализированных изданиях и интернете по изучаемой проблеме;

13. использовать научно-методическую литературу, разработанную в Университете по данному направлению;

14. оформить ВКР в соответствии с требованиями, содержащимися в настоящих методических указаниях;

15. представить проект на выпускающую кафедру в установленные сроки для решения вопроса о допуске к защите.

ВКР, допущенная к защите, защищается ее автором на заседании ГЭК. ВКР, выполненная с отклонениями от установленных требований, не соответствующий тематике направления 54.03.01 Дизайн, выполненная с отставанием от графика, к защите не допускается.

## **ВЫБОР ТЕМЫ**

Современное развитие России характеризуется постоянными изменениями к требованиям по формированию пространственной среды, которая определяется запросами индивидуального заказчика. Именно им определяются требования к организации среды, четкой функциональной структуре сооружения, высокому уровню комфортности проживания и жизнедеятельности и, в конечном итоге, к высоким художественно-эстетическим характеристикам проектируемого объекта или средового дизайна. По-новому «звучат» требования экономики и охраны окружающей среды, что определяет поиск новых методов пространственных решений при максимальном использовании городских территорий. На первый план выдвигаются задачи решения важнейших социальных вопросов: повышение уровня жизни, развитие культуры, рациональное использование и охрана природных ресурсов, использование экологически чистых материалов и много др. Поэтому и тема ВКР должна отражать важные современные проблемы дизайна среды.

Примерный перечень тем ВКР разрабатывается и утверждается выпускающей кафедрой - «Дизайна и декоративно-прикладного искусства» (далее – выпускающая кафедра). Темы должны быть актуальны, соответствовать направлению подготовки 54.03.01 «Дизайн», профиль подготовки «Дизайн среды», квалификация «Бакалавр», по которой обучался студент. Тематика ВКР ежегодно разрабатывается и утверждается

решением выпускающей кафедры и доводится до студентов не позднее, чем они направляются для прохождения преддипломной практики. Студенту предоставляется право выбора темы выпускной квалификационной работы вплоть до предложения своей темы с обоснованием целесообразности ее разработки.

Выбор необходимо произвести до начала практики с тем, чтобы при прохождении можно было собрать необходимый фактический материал, соотнести тему работы с потребностями общества, ее значимостью и новизной.

Студент при выборе темы выпускной квалификационной работы должен, как правило, основываться на материалах своих курсовых работ, информации, полученной в ходе учебных и производственных практик, собственного участия в проектах и трудовой деятельности. Прежде чем выбрать тему студент должен:

1. убедиться в наличии теоретического и практического материала по данной теме;
2. проанализировать собранный материал;
3. определить для себя возможность сделать самостоятельные выводы и практические предложения по итогам своего исследования, спроектировать сформулированную творческую идею и обосновать ее целесообразность.

При выборе темы выпускной квалификационной работы студент имеет право обращаться за консультациями к преподавателям выпускающей кафедры. Запрещается выбирать одну и ту же тему двум и более студентам

В период работы на производстве студенту также предоставляется право самостоятельно выбрать тему будущей выпускной квалификационной работы, осуществить этот выбор в соответствии с тематикой работ проектной организации, остановить свой выбор на теме, предложенной руководителем ВКР или выбрать тему из перечня тем ВКР, предлагаемых кафедрой. В любом случае сбор материалов по ВКР начинается именно в период прохождения практики. Результатом работы в проектной организации является отчет по практике с приложением необходимых материалов, составляющими перечень и иллюстративный материал по выполненным на практике объектам, включает первоначальную информацию, обосновывающую целесообразность выбранной темы ВКР, анализ отечественного и зарубежного опыта проектирования подобных объектов, определяет направление творческого поиска и круг вопросов, которые необходимо решить при выполнении ВКР.

Окончательный выбор темы студентом осуществляется после консультации с руководителем и обсуждения темы на заседании выпускающей кафедры.

Утверждение темы осуществляется по письменному заявлению студента на имя ректора университета, в котором просит утвердить тему выпускной квалификационной работы, а также указывает, под чьим руководством хотел бы выполнить работу. Пожелания студентов учитываются в том случае, если они ранее работали под руководством определенного преподавателя в научных кружках, но окончательное решение о назначении научного руководителя принимает заведующий выпускающей кафедрой.

Выбранная тема и научный руководитель выпускной квалификационной работы утверждаются приказом ректора университета. Изменение темы ВКР возможно лишь в порядке исключения приказом ректора университета, по представлению заведующего выпускающей кафедрой.

Выпускная квалификационная работа, тема которой выбрана студентом произвольно, без согласования с выпускающей кафедрой к защите не допускается.

## **2.1. Рекомендуемая тематика ВКР**

### **Тематика: Дизайн-проект интерьера квартиры**

#### **Перечень тем:**

1. Дизайн-проект однокомнатной квартиры.
2. Дизайн-проект 2-х комнатной квартиры.
3. Дизайн-проект 3-х комнатной квартиры.
4. Дизайн-проект 4-х комнатной квартиры.
5. Дизайн-проект квартиры студии.
6. Дизайн-проект свободной планировки.
7. Разработка предметно-пространственной среды квартиры.
8. Дизайн - проект Лофт квартиры.
9. Дизайн - проект двухуровневой квартиры.
10. Дизайн - проект перепланировки квартиры.
11. Дизайн - проект двух смежных квартир.
12. Текстиль в интерьере квартиры.
13. Модульная мебель в малогабаритной квартире.
14. Организация пространства квартиры для людей с ограниченными физическими возможностями.
15. Перепланировка квартиры в нежилое помещение.

### **Тематика: Дизайн-проект загородного жилого дома**

#### **Перечень тем:**

1. Разработка интерьеров загородного жилого дома.
2. Проект-концепция загородного дома.
3. Архитектурно-дизайнерский проект частного дома.
4. Дизайн-проект загородного дома с благоустройством территории.
5. Проект жилого дома из деревянных конструкций.
6. Проект жилого дома с плоской эксплуатируемой кровлей.
7. Проект жилого дома с автономным энергообеспечением.
8. Проект жилого дома в эко-стиле.
9. Дизайн-проект индивидуального жилого дома и планировочное решение хозяйственных построек на участке.
10. Дизайн - проект жилого дома в стиле Хай - тек.
11. Дизайн - проект современного жилого дома с использованием стекла и бетона.
12. Проект индивидуального жилого дома с организацией зоны отдыха и патио.
13. Дизайн - проект индивидуального жилого дома с организацией зоны отдыха и бассейна.
14. Проект индивидуального жилого дома и организация приусадебного пространства с баней.
15. Проект индивидуального жилого дома и организацией детской и спортивной площадки.

### **Тематика: Ландшафтный дизайн-проект**

#### **Перечень тем:**

14. Дизайн-проект детского парка.
15. Ландшафтный дизайн-проект загородного ресторана.
16. Ландшафтный дизайн-проект загородного дома.
17. Ландшафтный дизайн-проект территории детского сада.
18. Разработка дизайна интерьера и благоустройства территории коттеджа.
19. Вертикальное озеленение в ландшафтных проектах.
20. Ландшафтный проект парка в английском стиле.
21. Ландшафтный проект гольф - клуба.
22. Разработка парка в классическом стиле эпохи Людовика XIV.
23. Проект разработки внутридворовой территории.
24. Ландшафтные разработки композиции в офисных зданиях.
25. Планировочное решение дендропарка в городской среде.
26. Цветовое и стилистическое решение городского ландшафтного парка.
27. Взаимосвязь малых архитектурных форм и ландшафтных композиций в городской среде.
28. Анализ климатических условий и дендрологический подбор растений для использования в городских условиях.

### **Тематика: Дизайн проект интерьера общественного здания**

#### **Перечень тем:**

14. Дизайн-проект интерьеров кафе.
15. Архитектурно-дизайнерский проект гостиничного комплекса.
16. Архитектурно-дизайнерский проект йога-центр.
17. Дизайн-проект интерьера магазина.
18. Дизайн-проект станции метро.
19. Разработка интерьеров ночного клуба.
20. Разработка интерьеров офиса.
21. Разработка интерьеров спортивного комплекса.
22. Разработка интерьера фитнес клуба.
23. Разработка общественной зоны торгового центра.
24. Отделочные материалы, используемые в интерьерах общественных зданий.
25. Декоративно-прикладное искусство в интерьерах общественных зданий.
26. Рефункционализация промышленных зданий в городской среде.
27. Перепланировка промзоны в АРТ – пространство.
28. Дизайн - проект общественных туалетов.

### **Тематика: Концептуальный архитектурно-дизайнерский проект**

#### **Перечень тем:**

14. Концептуальный проект арт-объекта.
15. Концептуальный архитектурный проект.
16. Концептуальное решение пространства дизайн-студии.



17. Разработка средового дизайна магазина (спорттоваров; мебельного центра; магазина цветов; парфюмерии и т.д.).
18. Модульная мебель для выставочного пространства.
19. Разработка предметов мебели для людей с ограниченными физическими возможностями.
20. Предметы декоративно - прикладного искусства в жилой среде.
21. Концептуальная разработка предметов мебели.
22. Концептуальная разработка осветительных приборов для жилых интерьеров.
23. Концептуальная разработка осветительных приборов для общественных интерьеров.
24. Концептуальные разработки осветительных приборов для городской среды.

### **Тематика: Организация средовых процессов в городской среде**

#### **Перечень тем:**

1. Театрализация пространства центральной городской площади для проведения городских мероприятий в условиях сезонного (временного) оборудования.
2. Сценарное развитие пешеходной улицы для праздничных мероприятий и тематических событий.
3. Реорганизация уличных пространств в событийных ситуациях.
4. Использование центральной набережной города для организации событийных мероприятий.
5. Организация музейно-выставочной среды на центральной набережной.
6. Театрализация дворового пространства многоквартирного жилого дома для временных процессов.
7. Функциональная модернизация городской среды
8. Адаптация нового художественно-стилистического образа среды в условиях сложившейся городской структуры.
9. Сценарное развитие средового пространства для праздничных мероприятий и тематических событий.

### **Тематика: Организация средовых процессов во внутренней среде**

#### **Перечень тем:**

1. Развитие пространства квартиры для проживания молодой семьи.
2. Организация пространства квартиры с разновозрастным составом жильцов.
3. Реорганизация среды спортивных комплексов в условиях смены категории мероприятий: обучающий, соревновательный, показательный процессы.
4. Композиционное развитие пространства в условиях смены функциональной структуры помещения
5. Театрализация досуговых объектов для праздничных мероприятий и тематических событий.

## **РУКОВОДСТВО ВЫПУСКНОЙ КВАЛИФИКАЦИОННОЙ РАБОТОЙ**

При подготовке ВКР каждому студенту назначается руководитель. Закрепление руководителей производится приказом ректора университета одновременно

с утверждением темы. Университет обеспечивает обучающегося необходимые условия для подготовки ВКР и осуществляет общий контроль выполнения ими служебных обязанностей. Руководителями ВКР назначаются, как правило, ведущие преподаватели из профессорско-преподавательского состава выпускающей кафедры. За одним руководителем, как правило, закрепляется не более 5-7 студентов. Замена руководителя выпускной работы допускается только в исключительных случаях и оформляется приказом ректора университета, по представлению заведующего кафедрой.

Руководитель ВКР:

1. составляет задание студенту на выполнение ВКР после утверждения ее темы;
2. представляет задание заведующему кафедрой, затем выдает его студенту;
3. разъясняет студенту основную цель, общее направление поиска, предполагаемые результаты, объем выпускной квалификационной работы;
4. определяет совместно со студентом основной перечень литературных источников;
5. консультирует обучающегося по всем вопросам, касающимся проведения исследования, обработки исходных данных, изложения и оформления ВКР, подготовке к защите;
6. осуществляет постоянный контроль за работой, обеспечивает соответствие содержания и оформления ВКР выбранной теме и требованиям настоящих методических указаний; - дает отзыв на завершённый ВКР;
7. подготавливает студента к защите проекта на заседании ГЭК («проигрывает» вместе с ним сценарий защиты - доклад, вопросы членов ГЭК и ответы на них, заключительное слово и т.п.) и обязательно присутствует на нем. Роль руководителей заключается в развитии самостоятельности у выпускников, творческого подхода к решению комплексной научно-практической проблемы проекта. Они не должны давать студенту готовых решений, их задача заключается в критическом анализе работы обучающегося, постановке новых проблем, стимулирующих поиск студентами новых методов решения.

## **ЭТАПЫ ВЫПОЛНЕНИЯ ВЫПУСКНОЙ КВАЛИФИКАЦИОННОЙ РАБОТЫ**

После окончания преддипломной практики, начинается непосредственная работа над ВКР.

Она включает несколько этапов.

1. Окончательный выбор и утверждение темы.
2. Исследовательский. Исследовательская работа по сбору материала и составление реферата, содержащего методологические и теоретические позиции, выдвигаемые автором для проектирования.
3. Поиск концептуальных решений и новейшей информации технологического характера. Параллельно происходит поиск эскиз-идеи, уточнение общего концептуального решения.
4. Стадия эскизного проектирования. Стадия разработки эскиза проекта и концептуальной модели, процесс вариантного проектирования. Разрабатывается

творческий замысел, комплексно охватываются градостроительные, функционально-планировочные, конструктивные, экономические и композиционные проблемы. Создается художественный образ.

5. Стадия ПРОЕКТ. Разработка проекта в установленных масштабах. Уточнение композиции будущей экспозиции.

6. Конструктивно-технологический раздел. Применяемые конструктивные решения. Отделочные, облицовочные материалы. Оборудование, аспекты инженерного оснащения: вентиляция, отопление, водоснабжение, канализация, электроснабжение, освещение, декорирование. Приемы создания безопасных условий жизнедеятельности.

7. Завершение технических разделов проекта и пояснительной записки. При необходимости показываются узлы и детали применяемых конструктивных решений (навесные потолки, камины и т. п.).

8. Графическое оформление проекта. Графическое исполнение проекта должно быть ясным, соответствовать выбранной теме. Все чертежи должны иметь наименования, проставленные размеры на планах и разрезах, отметки, указания масштабов. Брошюруется пояснительная записка, производится сборка макета.

9. Предзащита. Накануне предзащиты руководитель визирует проект и пояснительную записку. После этого пояснительная записка подписывается заведующим выпускающей кафедрой. Успешное прохождение предзащиты является основанием для допуска студента к защите выпускной квалификационной работы.

## **СОСТАВ И ОБЪЕМ ВЫПУСКНОЙ КВАЛИФИКАЦИОННОЙ РАБОТЫ**

Устанавливается следующее содержание ВКР, состоящего из пояснительной записки и графического демонстрационного материала - планшетного ряда.

### **5.1 Пояснительная записка**

Пояснительная записка является важной составной частью ВКР, в которой обосновываются принятые решения.

В состав пояснительной записки входят:

1. Титульный лист (см. Приложение 1);
2. Бланк задания на ВКР (см. Приложение 2);
3. Содержание
4. Текстовая часть:

Введение

Основная часть

1. Теоретико-аналитический раздел

- 1.1 История создания и развития объекта предметно-пространственной среды

- 1.2 Анализ формирования объекта среды, виды его формообразований и их стилевые интерпретации

2. Художественно-проектный раздел

- 2.2 Основная идея и композиционный замысел объекта исследования

- 2.2 Объемно-пространственное решение

- 2.3 Обоснование стилистического решения проекта для предполагаемых пользователей/заказчиков

3. Конструктивно-технологический раздел
- 3.1 Используемые строительные (отделочные) материалы
- 3.2 Применяемые конструкции
- 3.3 Техничко-экономическое обоснование

Заключение

Приложения: графический материал, содержащий чертежи, не вошедшие в демонстрационный материал планшетного ряда, CD-R с электронной версией пояснительной записки и графических материалов;

Список использованных источников (литературы).

Объем записки определяется в пределах 60-70 страниц печатного текста.

Разделы пояснительной записки сопровождаются схемами, чертежами и рисунками. Возможна замена разделов в зависимости от специфики выбранной темы по согласованию с руководителем проекта. В этом случае составляется индивидуальное задание на выполнение ВКР по конкретной теме, обосновывается необходимость замены одного раздела на другой или (в случае научно-исследовательской направленности работы) его полное исключение из пояснительной записки.

Все разделы и части ВКР должны быть взаимосвязаны, логически обосновывать и раскрывать содержание ВКР.

## **5.2 Введение**

Является обязательным элементом выпускной квалификационной работы. Во введении обосновывается выбор темы работы, ее актуальность и практическая значимость, дается анализ выбранной литературы, определяются цель, объект, предмет и методы исследования, формулируются задачи исследования, раскрывается структура исследования, степень разработанности исследуемой проблемы в научной литературе, теоретическая база исследования, т.е. перечисляются наиболее значимые авторы, проводившие научные или научно-практические исследования по данной проблеме; сформулировано и обосновано отношение студента-выпускника к их научным позициям.

Актуальность исследования определяется необходимостью, потребностью изучения выбранной проблемы в интересах научной отрасли, науки в целом и практики. Обосновывая актуальность темы работы, следует сформулировать проблему, дать краткий анализ и оценку изложенных в литературе теоретических концепций и научных положений, а также ряд важных прикладных аспектов данной проблемы. Для этого во введении нужно рассмотреть степень разработанности проблемы. Источники, указываемые в этом пункте (параграфе) обязательно разделяются и группируются (расписываются) по типам, научным направлениям (школам), объектам исследования и т.п.

Необходимо показать специфику и особенность формирования и развития изучаемых процессов, которые нуждаются в теоретическом осмыслении и практическом регулировании в современных условиях. В связи с этим выпускная квалификационная работа может рассматриваться как один из вариантов решения проблемы, тем самым, приобретая теоретическую и практическую значимость.

Формулировка проблемы влечет за собой выбор конкретного объекта и предмета исследования.

Объект – это процесс(ы) или явление(я) общего характера порождающие проблемную ситуацию и избранные для изучения.

Предмет – нечто конкретное, что находится в границах объекта.

Объект и предмет исследования как категории научного процесса соотносятся между собой как общее и частное. Предмет исследования - те значимые свойства, стороны, особенности объекта, которые собирается исследовать обучающийся в своей работе. Обычно предмет содержит в себе центральный вопрос исследуемой проблемы, и, как правило, находит отражение в названии выпускной квалификационной работы, по сути с ним совпадая.

Цель исследования (или гипотеза исследования) ориентируется на его конечный результат и отражает главную установку, которая решается всей исследовательской работой.

Для реализации поставленной цели формулируются задачи исследования, в них ставятся вопросы, на которые должен быть получен ответ. Решению каждой задачи может быть посвящен отдельный параграф.

В условиях современного дизайна вопросы по изучению факторов, влияющие на формировании предметно-пространственной среды, имеют важное значение. Проведя анализ и исследование отдельных теоретических вопросов дизайна, используя экспериментальный материал, полученный при проведении исследования по теме проекта, студент должен выявить факторы, влияющие на формирование предметно-пространственной среды, необходимость увязать логическое проектирование с интуицией образного мышления дизайнера-творца, инспирированный различными творческими источниками.

Объем текста введения в работе строго не регламентирован - обычно он составляет 2-5 страниц.

### **5.3 Основная часть (50–55 с.)**

Состоит из трех разделов с разделением каждой из них на подразделы (от двух до четырех). В основную часть не следует выписывать из учебников и книг общеизвестные положения, определения и т. д.

#### **5.3.1 Теоретико-аналитический раздел (10-15 стр.)**

В этом разделе необходимо провести исследования по истории создания и развития объекта предметно-пространственной среды, связанного с темой ВКР; провести анализ формирования объекта среды, изучить виды его формообразований и их стилевые интерпретации в разных странах мира и в отечественной практике.

Желательно показать место данной проблемы в науке и практике, дать научно-практическую аргументацию степени «нерешенности проблемы», привести мнения различных авторов и определить собственное отношение к данному вопросу.

При выполнении этого раздела работы необходимо учитывать общую ее направленность, привлекать и излагать только те материалы, которые послужат основой для раскрытия последующих разделов темы.

В данном разделе принцип работы состоит из этапов:

- анализ источников информации;
- поиск аналогов формообразования;

- определение путей достижения поставленной цели;
- сравнительный анализ аналогов и выбор объекта для художественной интерпретации.

Проект, как часть выпускной квалификационной работы, выполняемый на территории, содержащей объекты культурного наследия или включающей участки, на которые распространяются зоны охраны объектов культурного наследия, должен учитывать, связанные с этим, режимы допустимого строительства. Обоснование проекта должно основываться на обязательно представляемых материалах историко-культурного опорного плана. Эти материалы показывают историю градостроительного развития участка, что позволяет оценить меру сохранности и восстановимости ценных качеств исторически сложившейся городской среды. Проект должен учитывать зафиксированную на опорном плане дифференциацию всех сохранившихся сооружений и элементов планировки в зависимости от требований к их сохранению, а также габаритные ограничения, предусмотренные проектом зон охраны объекта культурного наследия. В ряде случаев необходим ландшафтно-визуальный анализ для контроля над характером композиционной взаимосвязи объектов нового строительства и памятников архитектуры.

### **5.3.2 Художественно-проектный раздел (25-30 стр.)**

В художественно-проектном разделе необходимо привести данные о помещении в соответствие с разработанным техническим заданием (брифом) - Приложение 2.

Дается характеристика объемно-планировочного решения; принятой функционально-планировочной и композиционной структуры объекта, конструктивные параметры элементов благоустройства. Здесь необходимо описать дизайнерское и художественное решение, ставшее основой для наиболее полного раскрытия идеи формирования объекта, пространства, среды. Используемые формы и средства: масштаб, пропорции, цвет - как способ организации внутреннего и внешнего пространства и др.

Отдельно остановиться на идейно-художественной выразительности средовых объектов, их способности создавать эстетически и эмоционально значимый образ.

Особое внимание следует уделить наработкам автора, связанным с проектированием элементов предметного или графического дизайна, применяемым для организации среды (росписи в интерьере, элементов оформления экспозиции и т. п.).

Описываются выполнение проекта объекта, исходные данные, разработка необходимых проекций, характеризующих и раскрывающих специфику темы, ее функционально-технологические и художественные особенности в соответствии с заданием.

#### **Тематика «Благоустройство городской среды»:**

1. район благоустройства;
2. анализ существующего состояния объекта средового дизайна:
  - планировка участка;
  - рельеф;
  - связь с окружающей застройкой и природными факторами;
  - климатические условия;
  - благоустройство и озеленение;
3. общее объемно-планировочное и пространственное решение элементов благоустройства:
  - обоснование принятого общего композиционного приема;

- функционально-планировочное решение;
- характеристика объема;
- решение вопросов эвакуации и противопожарной безопасности;
- мероприятия по доступности средового объекта для ММГН (маломобильных групп населения);

4. характеристика объектов:

- художественная выразительность средового объекта;
- цветовое решение (как средовая характеристика проектируемого объекта, так и в составе фирменного стиля);
- благоустройство и МАФ (малые архитектурные формы);
- освещение (уличное и подсветка в ночное время);
- природный каркас (ландшафтная архитектура);
- стилевые характеристики, определяемые автором в соответствии с местными традициями, пожеланиями заказчика или обусловленные исторической значимостью объекта проектирования;
- дополнительный иллюстративный материал, не вошедший в планшетный ряд демонстрационного материала графической части ВКР.

**Тематика «Дизайн интерьера»:**

1. анализ существующего состояния объекта дизайнерского проектирования;
2. стилевые характеристики, определяемые автором в соответствии с местными традициями, пожеланиями заказчика или обусловленные исторической значимостью объекта проектирования;
3. общее объемно-планировочное и пространственное решение:
  - обоснование принятого общего композиционного приема;
  - функционально-планировочное решение;
  - функциональные группы помещений, их взаимосвязь в плане и по этажам
  - состав и площади помещений;
  - форма и размеры плана (монтажный план, план с расстановкой мебели и оборудования, план пола, план потолка, план освещения и т.п.);
  - развертки стен и визуализация характерных, наиболее значимых и интересных фрагментов интерьерных пространств;
  - эргономические схемы на разрабатываемое оборудование интерьера;
  - описание и чертежи (габаритные размеры, конструктивные узлы, разрезы и пр.) разрабатываемых автором фрагментов и деталей интерьеров;
4. характеристика объектов и предметов дизайна:
  - цветовое решение (в том числе и как составляющая фирменного стиля);
  - предметный и графический дизайн;
  - дополнительный иллюстративный материал, не вошедший в планшетный ряд демонстрационного материала графической части ВКР.

В художественно-проектный раздел рекомендуется включать подраздел, посвященный вопросам эргодизайна объекта проектирования.

Проектирование средовых объектов и систем осуществляется с учетом исходной ситуации, факторов и условий, эргономических требований, антропометрических

особенностей и пожеланий потребителя. С началом выполнения дизайн-проекта важно установить характер назначения объекта проектирования и соответствие его характеристик поставленной цели. Категории потребителя или группы людей необходимо определить до основного этапа разработки проекта, это условие влияет на рассмотрение главных факторов, определяющих эргономические требования к проектированию. Так же, еще до начала проектирования необходимо провести не только анализ аналогичных примеров помещений, площадок, оборудования или другого предмета проектирования, но и ясно представлять процесс деятельности человека в эргономической системе и в разных ее аспектах и проявлениях. Только определив ЭТО можно приступить к разработке функциональных и эстетических аспектов проекта, оптимальному наполнению среды; учета функциональных, технологических, бытовых процессов, безопасности взаимодействия в системе «человек-машина-среда», визуального комфорта. К любому аспекту проектирования необходимо предъявить требования соответствующие ГОСТам, СНиПам и другим нормативам. Эргономические требования предъявляют на основании рассмотрения различных факторов, пожеланий заказчика и здравого смысла.

*Составить эргономическую программу проектирования.*

В соответствии с программой проектирования (подробное описание пунктов программы в учебнике «Эргономика - в дизайне среды» В.Ф.Рунге) составить собственную программу эргодизайна помещения проектируемого жилого помещения. Описание элементов наполнения жилой среды (номенклатура оборудования).

*Освещение в жилом помещении.*

Известными способами рассчитать и обосновать количество, тип устанавливаемых светильников в помещении. Необходимо обоснование уровня освещенности в данном помещении.

*Произвести эргономический анализ жилого помещения.*

На основании, выявленных недостатков и положительных сторон планировки квартиры производится описания мероприятий по достижению в данном жилом помещении удобства, комфорта и безопасности дизайн-проекта будущей модели помещения. Ссылка в приложении графической части с наглядными иллюстрациями по изменению и улучшению планировки квартиры. Демонстрация по средствам соматографического шаблона достижения удобства, комфорта и безопасности (см. Приложение б).

*Цветовое решение жилого помещения.*

Обосновать выбор цветового решения помещения. Выполнение комплекса эргономических требований, решаемых с помощью цвета (создание комфортных условий для зрительной работы и функционирования организма). Обоснование композиционного решения.

*Провести оценку проектного решения.*

Вывод. Как дизайнерские решения в комплексе с эргономическими требованиями повлияли на эффективность работы над проектированием жилого помещения? Дать



примеры конкретных изменений и улучшений планировочного решения. Каким образом были изменены недостатки первоначального проектного решения?

### **5.3.3 Конструктивно-технологический раздел (5-10 стр)**

Выбор конструкционных и отделочных материалов основывается на основных современных критериях их эффективности: сравнительная легкость (меньшая средняя плотность или масса листовых и плиточных материалов), возможность энергосбережения при эксплуатации, многофункциональность, экологическая чистота в соответствии с требованиями международного стандарта (серия ИСО-14000). Результаты выбора материалов могут быть представлены в табличной форме. При характеристике указываются основные эксплуатационно-технические, эстетические, экологические и экономические показатели, предприятие-производитель, размеры (для листовых, плитных и штучных), количество.

#### **Тематика «Дизайн городской среды»**

- обосновать целесообразность принятого конструктивного решения в соответствии с требованиями прочности, надежности, жесткости в продольном и поперечном направлениях, обеспечить его соответствие требованиям унификации и модернизации конструкций (модульность размеров) элементов благоустройства, МАФ.
- описать имеющиеся несущие, ограждающие и иные конструктивные элементы здания (фрагмент, стены, перекрытия, лестницы, крыша, перегородки, окна и т.д.) элементов благоустройства, МАФ;
- принципиальное решение инженерного оборудования;
- разработать конструктивные детали и элементы;
- выполнить листы со спецификацией элементов, формирующих плоскости;
- указать противопожарные мероприятия;
- охарактеризовать и обосновать выбор применяемых отделочных материалов;
- сделать сравнение конструкций с целью применения наиболее современных строительных материалов и технологий;
- выполнить проект инженерного благоустройства территории средового объекта.

Конструктивные решения элементов благоустройства, МАФ, должны сопровождаться конструктивными схемами деталей и элементов, спецификациями ведомости потребности материала на разработанную конструкцию по форме 5 ГОСТ 21.101-97 (ПРИЛОЖЕНИЕ «Основные требования к проектной и рабочей документации») характерными узлами. Наиболее значимые и интересные разработки могут быть вынесены на планшетный ряд.

#### **Тематика «Дизайн интерьера».**

Интерьер должен разрабатываться в соответствии с современными инженерно-технологическими процессами по российским и европейским стандартам. В этом разделе должны быть рассмотрены конструктивно-технологические приемы и решения, используемые в современной практике проектирования с учетом использования традиционных и новых материалов и технологий. Здесь рассматривают вопросы конструирования элементов и объектов, которые оказывают существенное влияние на формирование интерьера: лестниц, встроенной мебели, каминов, баров, мебели индивидуального изготовления, перегородок, подвесных и др. конструкций потолков, подиумов. В этом разделе поэтапно должны быть рассмотрены:

1. техническое задания, содержащее информацию о функциональном назначении и условиях эксплуатации проектируемого изделия, т.е. основные технические данные (габариты, материалы и пр.) На этом этапе проводится сбор материала на основе отечественной и зарубежной информации (литература, изображения, технико-конструктивные характеристики и т.п.);
2. расчеты конструктивных элементов;
3. разработка дизайнерских решений этих элементов (проемов при реконструкции здания, усиления несущих конструкций);
4. в определенных масштабах выполняются чертежи и выбирают технологию изготовления, чертежи представляют собой изображение общего вида изделия, его конструкции.

Данный раздел включает в себя пункт по описанию отделочных и строительных материалов в соответствии с выбранной тематикой. Здесь должны быть рассмотрены конкретные технические и функциональные характеристики всех используемых в проекте материалов, а также дать экологическое обоснование данного выбора. Обозначить безопасность использования данных изделий и материалов для здоровья человека находящегося в проектируемой среде, дать характеристики микроклимата проектируемого помещения, до и после начала работ. Определиться с мероприятиями по борьбе с шумом и др. вредными факторами и защите от них (определение индексов звукоизоляции, влажности, температуры и содержания вредных веществ в воздухе).

В данном разделе пояснительной записки также должно содержаться технико-экономическое обоснование дизайн-разработок, которое должно представлять технико-экономическую оценку качества дизайн-объекта, расчет себестоимости и цены разработанного дизайн-объекта.

#### **5.4 Заключение (3-5 стр.)**

В этом разделе помещаются краткие выводы по результатам выполнения ВКР и по результатам ее разделов. Делаются предложения по использованию полученных результатов, включая внедрение и оценку социальной эффективности внедрения. В выпускной квалификационной работе, для которых определить технико-экономический эффект невозможно, необходимо указать народно-хозяйственную, научную, художественную и общественную ценность результатов ВКР.

#### **5.5 Приложения**

Здесь должен быть представлен иллюстративный материал, дополняющий основную часть бакалаврской работы, и на него есть ссылки в самой работе.

В приложение включаются материалы, которые вследствие своего большого объема и/или формата не могут быть включены в основную часть. Кроме того, в приложения необходимо включить:

- графические материалы, предшествующие разработке итогового дизайн-решения: поисковые варианты и эскизы;
- графические материалы, представляющие полное дизайн-решение (развертки, схемы с указанием всех необходимых размеров, проекции объектов, используемые фоны, цветовое решение и пр.);

– общую компоновку и графическое решение планшетов (подача). Данное приложение необходимо выполнить на листе формата А3 с горизонтальной ориентацией. Иными словами, важно предусмотреть, как автор ВКР планирует осуществить размещение своих планшетов друг относительно друга на защите. Исходя из этого, и необходимо распечатать их. Приложение является частью пояснительной записки и поэтому будет переплетено. (Свободный край приложения может быть свёрнут.)

Некоторые приложения не являются обязательными, их наличие определяется особенностями работы студента. К таким приложениям можно отнести:

- материалы о внедрении результатов ВКР (акт внедрения результатов бакалаврской работы в производство или в учебный процесс;
- список опубликованных научных работ по теме исследования (при их наличии).

### **5.6 Список использованных источников**

Должен включать сведения о литературных источниках, электронных изданиях и электронных информационных ресурсах, использованных при выполнении бакалаврской работы. Необходимо обратить внимание на актуальность источников, т.е. как давно они были написаны. Конечно, литература может быть разной и есть классика дизайна. Но при этом необходимо учесть следующую рекомендацию: использовать источники (учебники и учебные пособия), давность которых составляет не более 5 лет. Если автор работает с периодикой, то тоже отдавать предпочтения «свежему» материалу, которому не более 2 лет. Конечно, если выпускник решил обратиться к творческим источникам, среди которых объекты истории (искусств, дизайна и т. п.), то в этом случае вести поиск последних изданий лишен смысла.

Число источников в библиографическом списке выпускной квалификационной работы не может быть меньше 40 наименований.

### **5.7. Оформление демонстрационного материала**

Вопросу культуры экспозиции ВКР отводится главная роль в публичной защите ВКР и своего права на получение квалификации бакалавра дизайна. За 10-15 минут, которые отводятся на защиту, нужно убедить членов ГЭК присутствующих в том, что автор бакалаврской работы профессионал и достоин этого звания.

Чем обеспечивается убедительность и доходчивость экспозиции. Каковы условия её действенности? Какое место среды этих условий занимает графическая и экспозиционная культура? К числу этих условий можно отнести следующие:

- хорошее освоение темы ВКР и предстоящей её защиты в конкретных условиях. Ясное понимание задач каждого раздела экспозиции. Отчётливое и глубокое осмысление сути вопросов, образов, форм и материалов, которые предстоит вынести на обозрение;
- убеждённость в предложенной комиссии экспозиции, в отражении авторского замысла. Только убеждённость в своей правоте позволяет надеяться на положительный результат краткосрочной экспозиции ВКР.
- личная заинтересованность в том, чтобы избранная тема была правильно осмыслена и ярко раскрыта в экспозиции, доходчиво и убедительно для комиссии и зрителей.
- продумывание плана экспозиции: определить и распределить последовательность зрительского восприятия к чему привлечь первое внимание зрителей, что показать за тем, чтобы постепенно и полно раскрыть содержание экспозиции, чем завершить ее просмотр.

- устное сообщение также нужно включить в этот не полный перечень. Волевая установка устного сообщения, хорошо продуманные интонации и акценты, гладкие и непрерывное течение речи вслед за мыслью и искренним чувством - это начало, которое помогает установить контакт со слушателями и ГЭК. Его нужно четко отработать вместе с руководителем ВКР.

Практическая часть бакалаврской работы должна наглядно обеспечить комплексное дизайнерское решение поставленных проектных задач. Структура практической части (графических составляющих бакалаврской работы) следующая:

*1) дизайн-объекты (макеты, образцы);*

С появлением художественного конструирования как вида проектной деятельности макетирование стало неотъемлемым ее компонентом, а макет часто составной частью законченного проекта.

Макет – некоторое упрощенное подобие реального объекта; воспроизведение предмета в уменьшенном или увеличенном виде; физический или информационный аналог объекта.

На защите ВКР представляется реальный и виртуальный макет, демонстрирующий наиболее интересные части проекта. Виртуальный макет выполняется в программных продуктах объемного моделирования.

Оригинал-макеты дают наиболее полное, наглядное представление о проектируемом объекте - его фактуре, материале, конструкции.

Масштаб макета назначается в соответствии с характером объекта. Рекомендуется представлять макеты рядом с экспозиционным материалом, а непосредственно во время защиты предоставить возможность членам ГЭК ознакомиться оригинал-макетами.

При выполнении макета может быть использована бумага, пластик, пенокартон, гипс, дерево и др. с последующей декоративной обработкой. Макет может быть изготовлен при помощи высокотехнологичного оборудования, после чего дорабатывается в ручной технике до придания соответствующих свойств, согласно проектного решения.

Исполнение макета должно соответствовать высокому художественно-эстетическому уровню. Качественно выполненный макет наиболее широко раскроет достоинства проектируемого объекта.

Дополнительно могут быть представлены отдельные элементы или фрагменты объекта, наиболее интересные с художественной точки зрения.

Макет должен наилучшим образом демонстрировать форму проектируемого объекта, имитировать предполагаемый материал изделия.

Все этапы изготовления макета фиксируются (фотографируются), составляется подробный отчет о процессе воплощения прототипа изделия, используемой технике макетирования.

*2) фотографии макетов, образцов;*

Следует сделать небольшую фотосессию разработок и макетов. Данный фотоматериал можно использовать в пояснительной записке для различного рода описаний, а также – в презентации. Фотосессия позволит сделать электронный вариант бакалаврской работы.

*3) графическая подача;*

Графическую часть рекомендуется подавать на облегченных планшетах из пенокартона или на планшетах из сотового поликорбаната общей площадью 4-6 кв. м.

Все планшеты должны быть выполнены в графической и художественно-проектной технике по выбору обучающегося на высоком профессиональном и художественно-творческом уровне с применением информационных технологий.

Планшет должен демонстрировать все этапы работы над проектом в определенной последовательности.

Расположение графических планшетов может быть, как вертикальным, так и горизонтальным. Компонировка чертежей планшетах зависит от размеров и композиционного решения объектов.

В композицию планшета должны быть включены:

- изображения проектируемых объектов (визуализации, фотографии, эскизы, изображения макетов и пр.);
- иллюстрации, демонстрирующие предпроектный анализ (исходная ситуация, модели – прототипы, исторические аналоги, поиск цветового решения и графической подачи, подбор фактур и пр.);
- иллюстрации, отражающие технологическую часть проекта (чертежи, сетки, планы развертки и пр.).

При этом необходимым условием является их композиционное и художественно-графическое единство. Графическая «подача» должна ясно и полно раскрывать предлагаемое автором решение, его творческий замысел.

Материал должен быть удачно скомпонован, помещенные на них изображения и интервалы между ними должны образовывать гармоничный визуальный ряд – ритмически упорядоченный и «удобочитаемый», логически последовательно раскрывающий содержание проекта. Гармония соотношений должна характеризовать также цветовые доминанты, крупные цветотональные пятна и контрастирующие с ними линейно-графические элементы, характерные для проектной графики дизайнеров.

Для усиления воздействия образно-художественной концепции проекта в подаче графической части, рекомендуется для оформления заголовков использовать авторский акцидентный шрифт. Целесообразность выведения на планшет всех изображений оценивает руководитель ВКР. Количество и композиция размещаемых изображений уточняется в рабочем порядке у руководителя ВКР.

Планшеты носят выставочный, презентационный характер. Поэтому они должны отличаться высоким качеством растровых изображений, высоким качеством печати. Это позволит избежать различимых точек растра в напечатанном изображении (то есть отсутствие «зерна»). При записи растровых форматов файла печати (TIFF, PSD, JPG, PNG) необходимо делать не менее 200 точек на дюйм при реальном размере изображений. Хотя здесь также необходимо подходить индивидуально, обязательно делать пробы печати.

Выбор типа и размера шрифта для разных информационных блоков осуществляется индивидуально и компоуется в зависимости от общей композиции планшетов.

В графической части ВКР указываются:

- Название темы выпускной квалификационной работы;
- Название университета с логотипом;
- Название кафедры;
- Ф.И.О. научного руководителя;

- Ф.И.О. обучающегося;
- г. Санкт-Петербург, год выпуска.
- *цифровая презентация работы;*

Необходимо организовать визуализацию разработки в краткой и простой форме. Следует визуализировать последовательность своей разработки, начиная с предпроектного исследования. Содержание презентации соответствует содержанию пояснительной записки ВКР. Не стоит загружать презентацию большими фрагментами текста, поскольку теоретический материал представлен в пояснительной записке. Необходимо выделить главное в теоретической части, а акцент сделать на практических разработках. Это может быть слайд-шоу, видео или 3D. Это все на усмотрение автора.

При оформлении демонстрационного материала в виде слайдов рекомендуется использовать стилистику, соответствующую проекту. Объем презентации 15 – 20 слайдов.

Размер шрифта заголовков, подзаголовков, основного текста должен быть единым для оформления всех слайдов презентации. Шрифтовые группы выбираются согласно общей концепции художественного решения.

Представляется проморолик для ознакомления комиссии с защищаемой бакалаврской выпускной квалификационной работой и демонстрирующий объект проектирования в действии и/или взаимодействии с пользователем.

Состав демонстрационного материала:

#### **Тематика «Благоустройство городской среды»**

1. Генеральный план участка М 1:100, 1:200.
2. Чертежи элементов благоустройства (МАФ) (планы, фасады, разрезы)
3. М 1:100, 1:200, 1:500
4. Чертежи и визуализация всех наиболее значимых фрагментов средового объекта - элементы благоустройства, МАФ (в количестве необходимом для наиболее полного прочтения проектируемого объекта).
- 4.1. Разрабатываемые детали, элементы благоустройства, МАФ (план, фасады, разрезы) М 1:50, 1:100.
- 4.2. Узлы, детали М 1:5, 1:10, 1:20, 1:25, 1:50.
5. Перспектива или макет

#### **Тематика «Дизайн интерьера»**

1. Планы помещений до и после реконструкции М 1:50, 1:100, 1:200
2. План с расстановкой мебели М 1:50, 1:100.
3. Развертки стен М 1:50, 1:100.
4. Планы потолков М 1:50, 1:100.
5. Планы полов М 1:50, 1:100.
6. Разрабатываемые детали интерьера (план, фасады, разрезы) М 1:50, 1:100
7. Узлы, детали М 1:5, 1:10, 1:20, 1:25, 1:50.
8. Элементы предметного или графического дизайна, используемые при решении интерьера (росписи стен, оформление интерьера).
9. Визуализация интерьерных пространств (в количестве, необходимом для наиболее полного прочтения проектируемого объекта).
10. Дополнительная информация.

План участка желательно выполнять на реальной ситуации или геодезической основе, что помогает наилучшему прочтению принятого градостроительного решения.

Планы этажей и фасады могут быть выполнены в разных масштабах так, чтобы основные проекции показать наиболее крупно и детально.

Кроме основных конструктивных разрезов, могут быть выполнены местные разрезы или их фрагменты, а в некоторых случаях - архитектурный разрез в ортогональной или перспективной проекции с решением интерьеров основных помещений.

Узлы и детали должны наиболее полно раскрывать особенности разрабатываемого объекта, показывая связи конструктивного и дизайнерского решения.

Наиболее значимые конструктивные и дизайнерские разработки, спецификации могут быть вынесены на планшетный ряд.

В состав архитектурных решений интерьеров в соответствии с ГОСТ 21. 507-81 (СТ СЭВ 4410-83) «Интерьеры» входят - планы этажей, виды, развертки внутренних поверхностей стен, планы полов и потолков; фрагменты планов, видов и разверток.

На планах и развертках внутренних поверхностей стен и их фрагментах указывают:

- мебель и оборудование;
- элементы монументально-декоративного оформления;
- позиции элементов интерьера;
- границы участков пола (при отсутствии плана полов) и стен (на видах и развертках внутренних поверхностей стен), различных по материалу, цвету и рисунку;
- ведомость колеров цветов на поверхностях элементов интерьера по проекту;
- ссылки на фрагменты. На планах также указываются обозначения и ограждения проходов, расположение мебели, внутреннего озеленения, а также наименования или номера помещений и участков (ГОСТ 21. 501-80).

На планах полов и их фрагментах указывают рисунок покрытия пола и ссылки на соответствующие фрагменты полов, колера цветов покрытия пола.

На планах потолков указываются размещение и марки светильников, решеток вентиляционных устройств и других элементов потолка

ВКР может быть выполнен в любой манере, но быть при этом легко читаемым.

*4) электронный вариант бакалаврской работы.*

Это CD- или DVD-диск, на который автору ВКР необходимо записать следующие файлы: пояснительную записку, выполненную в редакторе MS Word в формате \*.rtf или \*.doc.; дизайн-разработки (все), записанные как в исходной версии, так и для просмотра; подачу (оформление планшетов), записанную в формате \*.tif или \*.jpg с разрешением 2000 dpi; фотографии оригинал-макета(ов) и презентационных материалов; цифровую презентацию работы. Данный диск необходимо предоставить до защиты секретарю ГЭК.

В рекомендательном порядке обучающемуся предлагается представить авторское портфолио, содержащее выполненные обучающимся в процессе обучения дизайн – проекты, самостоятельные творческие работы, конкурсные работы, дипломы и свидетельства об участии в конкурсах и выставках.

## **6. ПРАВИЛА ОФОРМЛЕНИЯ ВЫПУСКНОЙ КВАЛИФИКАЦИОННОЙ РАБОТЫ**

### **6.1 Общие требования**

Текстовый документ должен в краткой и четкой форме раскрывать творческий замысел работы, постановку задачи, выбор и обоснование принципиальных решений, содержать описание методов исследования анализа, расчетов, описание проведенных экспериментов, анализ результатов экспериментов и выводы по ним. Текст должен сопровождаться иллюстрациями (графиками, эскизами, диаграммами, схемами и т.п.).

Оформление текстового документа проводится с учетом выполнения требований для ВКР бакалавра в соответствии с:

- ГОСТ 7.32-2001 Система стандартов по информации, библиотечному и издательскому делу. Отчет о научно-исследовательской работе. Структура и правила оформления;
- ГОСТ Р 21.1101-2013 «Основные требования к проектной и рабочей документации».

С 1 июля 2018 г. вступает в силу ГОСТ 7.32-2017 Система стандартов по информации, библиотечному и издательскому делу. Отчет о научно-исследовательской работе. Структура и правила оформления.

Текст пояснительной записки оформляется на одной стороне стандартного листа белой бумаги формата А4 (210x297 мм) и должен иметь поля: верхнее - 20 мм, нижнее - 20 мм, правое - 10 мм, левое - 30 мм.

Текст ВКР выполняется через 1,5 интервала. Цвет шрифта должен быть черным, шрифт Times New Roman 14, обычный, не курсив и не подчеркнутый, выравнивание - по ширине страницы

Допускается использование отдельных листов формата А3 для выполнения дополнительных чертежей (альбом чертежей – 15-20 стр.). Текст выполняется компьютерным способом с интервалом между строками 1,5 с использованием шрифта 14 размера (Times New Roman).

Количество строк на странице должно быть в пределах 30-35, количество знаков в строке - не более 60. В отпечатанный текст отдельные слова, формулы, условные обозначения следует вписывать только черной пастой, чернилами или тушью.

В тексте пояснительной записки обязательно соблюдение общепринятой научной, экономической, технической и международной терминологии.

Изложение материала должно быть четким, не допускающим неоднозначных толкований.

В тексте работы необходимо выдерживать абзацы. Абзац состоит из одного или нескольких предложений, имеющих смысловое единство, и выделяется отступом вправо в первой строке на 5 символов (15-17 мм). Не рекомендуется делать абзацы объемом более 0,5 страницы.

Слова в тексте должны быть написаны полностью. Допускаются только общепринятые сокращения, например, и так далее - и т.д., то есть - т.е., смотри - см. (ГОСТ 7.0.12-2011) и сокращение архитектурно-строительных терминов, в соответствии с ГОСТ Р 21.1101 - 2013.

В тексте ВКР не допускается:

- применять обороты разговорной речи;



- применять для одного и того же понятия различные научно-технические термины, близкие по смыслу (синонимы), а также иностранные слова и термины при наличии равнозначных слов и терминов в русском языке;
- применять произвольные словообразования;
- сокращать обозначения единиц физических величин, если они употребляются без цифр, за исключением единиц физических величин в «шапке» и боковинах таблиц и в расшифровке буквенных обозначений, входящих в формулы и рисунки;
- использовать аббревиатуру стандартов (ГОСТ, ОСТ, ТУ и др.) без регистрационного номера;
- исправлять ошибки, допущенные при написании текста, зачеркиванием, «набивками сверху» и т.п.

## **6.2 Выделение заголовков, разделов, подразделов и их размещение**

Разделы должны иметь порядковые номера в пределах всей ВКР, обозначенные арабскими цифрами без точки и расположенные с абзацного отступа. Подразделы должны иметь нумерацию в пределах каждого раздела. Номер подраздела состоит из номеров раздела и подраздела, разделенных точкой. В конце номера подраздела точка не ставится. Разделы, как и подразделы, могут состоять из одного или нескольких пунктов.

Пример — Приведен фрагмент нумерации раздела, подраздела и пунктов пояснительной записки:

3 Принципы, методы и результаты разработки и ведения классификационных систем  
ВИНИТИ

### 3.1 Рубрикатор ВИНИТИ

#### 3.1.1 Структура и функции рубрикатора

#### 3.1.2 Соотношение Рубрикатора ВИНИТИ и ГРНТИ

#### 3.1.3 Место рубрикатора отрасли знания в рубрикационной системе ВИНИТИ

Если раздел или подраздел состоит из одного пункта, то пункт не нумеруется.

Пункты при необходимости могут быть разбиты на подпункты, которые должны иметь порядковую нумерацию в пределах каждого пункта: 4.2.1.1, 4.2.1.2, 4.2.1.3 и т. д.

Внутри пунктов или подпунктов могут быть приведены перечисления. Перед каждым элементом перечисления следует ставить тире. При необходимости ссылки в тексте ВКР на один из элементов перечисления вместо тире ставят строчные буквы русского алфавита со скобкой, начиная с буквы «а» (за исключением букв ё, з, й, о, ч, ь, ы, ь). Простые перечисления отделяются запятой, сложные — точкой с запятой. При наличии конкретного числа перечислений допускается перед каждым элементом перечисления ставить арабские цифры, после которых ставится скобка. Перечисления приводятся с абзацного отступа в столбик.

Пример 1 Информационно-сервисная служба для обслуживания удаленных пользователей включает следующие модули:

- удаленный заказ,
- виртуальная справочная служба,
- виртуальный читальный зал.

Пример 2 Работа по оцифровке включала следующие технологические этапы:

- а) первичный осмотр и структурирование исходных материалов,
- б) сканирование документов,

- в) обработка и проверка полученных образов,
- г) структурирование оцифрованного массива,
- д) выходной контроль качества массивов графических образов.

Пример 3

8.2.3 Камеральные и лабораторные исследования включали разделение всего выявленного видового состава растений на четыре группы по степени использования их копытными:

- 1) случайный корм,
- 2) второстепенный корм,
- 3) дополнительный корм,
- 4) основной корм.

Пример 4

7.6.4 Разрабатываемое сверхмощное устройство можно будет применять в различных отраслях реального сектора экономики:

- в машиностроении:

- 1) для очистки отливок от формовочной смеси;
- 2) для очистки лопаток турбин авиационных двигателей;
- 3) для холодной штамповки из листа;

- в ремонте техники:

- 1) устранение наслоений на внутренних стенках труб;
- 2) очистка каналов и отверстий небольшого диаметра от грязи.

Заголовки должны четко и кратко отражать содержание разделов, подразделов. Если заголовок состоит из двух предложений, их разделяют точкой.

### **6.3 Нумерация страниц**

Страницы пояснительной записки следует нумеровать арабскими цифрами, соблюдая сквозную нумерацию по всему тексту отчета, включая приложения. Номер страницы проставляется в центре нижней части страницы без точки. Приложения, которые приведены ВКР и имеющие собственную нумерацию, допускается не перенумеровать.

Титульный лист включают в общую нумерацию страниц отчета. Номер страницы на титульном листе не проставляют.

Иллюстрации и таблицы, расположенные на отдельных листах, включают в общую нумерацию страниц отчета. Иллюстрации и таблицы на листе формата А3 учитывают как одну страницу.

### **6.4 Примечания и сноски**

Примечания приводят в ВКР, если необходимы пояснения или справочные данные к содержанию текста, таблиц или графического материала.

Слово «Примечание» следует печатать с прописной буквы с абзацного отступа, не подчеркивая.

Примечания следует помещать непосредственно после текстового, графического материала или таблицы, к которым относятся эти примечания. Если примечание одно, то после слова «Примечание» ставится тире и текст примечания печатают с прописной буквы. Одно примечание не нумеруется.

Несколько примечаний нумеруют по порядку арабскими цифрами без точки.

#### Примеры

1 Примечание — Применение локально введенных кодов обеспечивает определенный уровень гибкости, который дает возможность проводить улучшения или изменения, сохраняя при этом совместимость с основным набором элементов данных.

#### 2 Примечания

1 К тексту дается....

2 Дополнительные данные....

При необходимости дополнительного пояснения в ВКР допускается использовать примечание, оформленное в виде сноски. Знак сноски ставят без пробела непосредственно после того слова, числа, символа, предложения, к которому дается пояснение. Знак сноски указывается надстрочко арабскими цифрами. Допускается вместо цифр использовать знак звездочка — \*.

Сноску располагают с абзацного отступа в конце страницы, на которой приведено поясняемое слово (словосочетание или данные). Сноску отделяют от текста короткой сплошной тонкой горизонтальной линией с левой стороны страницы.

Пример:

---

<sup>1</sup> Кутепов В. И., Виноградова А. Г. Искусство Средних веков. Ростов н/Д, 2006. С. 144–251.

<sup>2</sup> Вопросы психологии. 2010. № 10. С. 76–86.

## 6.5 Иллюстрации

Иллюстрации (чертежи, графики, схемы, компьютерные распечатки, диаграммы, фотоснимки) следует располагать в пояснительной записке непосредственно после текста отчета, где они упоминаются впервые, или на следующей странице (по возможности ближе к соответствующим частям текста отчета). На все иллюстрации в ВКР должны быть даны ссылки. При ссылке необходимо писать слово «рисунок» и его номер, например: «в соответствии с рисунком 2» и т. д.

Графический материал представленный в виде демонстрационных планшетов, чертежей, эскизов, характеризующих основные выводы и предложения исполнителя, должен совместно с текстовым документом раскрывать или дополнять содержание.

Состав и объем графического материала применительно к работам по конкретному направлению выпускной квалификационной работе должны согласовываться с руководителем студента. Количество графического материала должно быть достаточно для пояснения излагаемого текста.

Чертежи, графики, диаграммы, схемы, помещаемые в пояснительной записке, должны соответствовать стандартам Системы проектной документации для строительства (СПДС) и Системы единой конструкторской документации (ЕСКД).

Чертежи архитектурно-планировочных решений выполняются в соответствии с:

- ГОСТ Р 21.1101-2013 «Основные требования к проектной и рабочей документации»;
- ГОСТ 21.510-93 «Правила выполнения архитектурно-строительных чертежей»;
- ГОСТ 21.507-81 (СТ СЭВ 4410-83) «Интерьеры»;
- ГОСТ 7.32-91 Система стандартов по информации, библиотечному и издательскому делу. Отчет о научно-исследовательской работе. Структура и правила оформления;

- ГОСТ 6.30-97 Унифицированная система организационно-распорядительной документации. Требования к оформлению документов.

Фотоснимки размером меньше формата А4 должны быть наклеены на стандартные листы белой бумаги.

Количество иллюстраций должно быть достаточным для пояснения излагаемого текста пояснительной записки.

Иллюстрации, за исключением иллюстраций, приведенных в приложениях, следует нумеровать арабскими цифрами сквозной нумерацией. Если рисунок один, то он обозначается: Рисунок 1.

Пример — Рисунок 1 — Схема прибора

Иллюстрации каждого приложения обозначают отдельной нумерацией арабскими цифрами с добавлением перед цифрой обозначения приложения: Рисунок А.3.

Допускается нумеровать иллюстрации в пределах раздела пояснительной записки. В этом случае номер иллюстрации состоит из номера раздела и порядкового номера иллюстрации, разделенных точкой: Рисунок 2.1.

Иллюстрации при необходимости могут иметь наименование и пояснительные данные (подрисовочный текст). Слово «Рисунок», его номер и через тире наименование помещают после пояснительных данных и располагают в центре под рисунком без точки в конце.

Пример — Рисунок 2 — Оформление таблицы

Если наименование рисунка состоит из нескольких строк, то его следует записывать через один межстрочный интервал. Наименование рисунка приводят с прописной буквы без точки в конце. Перенос слов в наименовании графического материала не допускается.

Пример:

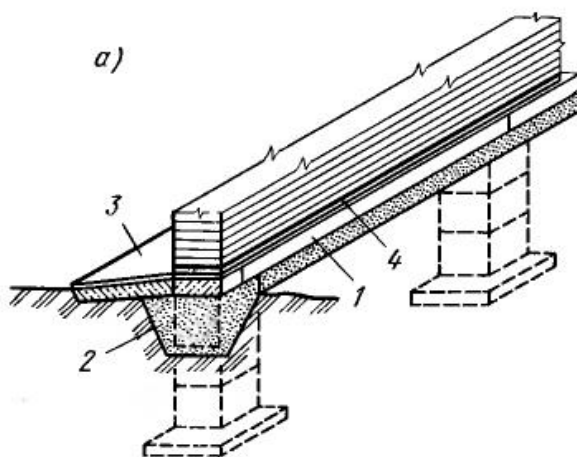


Рисунок 1 — Ленточный фундамент:

1 – ростверк, 2 – обратная засыпка, 3 – отмостка, 4 – гидроизоляция.

#### *Оформление эскизной части проекта*

Этап творческой разработки — длительная стадия собственно проектирования начинается с анализа, развития и углубления эскизного предложения.

Эскизирование — начальный этап проектирования, в котором путем сравнения многих вариантов определяется концепция будущего проекта.

Эскиз-идея — это фаза, на которой сочетаются исследовательский и собственно творческий процесс; на основе критической оценки собственных предложений. Завершение эскиза происходит путем разработки серии вариантов, из которых каждый последующий является модификацией предыдущего. Доработка эскиза — сложный творческий процесс развития рабочей гипотезы, выраженной графически. В процессе эскизирования новые идеи формируются путем оценки ситуации и состояния объекта, маловероятные решения отбрасываются, отдельные элементы и предложения исключаются, другие входят в новый эскиз, происходит постепенное уточнение замысла. Возникает центральное представление о решении задачи.

Эскизы могут выполняться как при помощи графического планшета с применением программных продуктов, так и в ручной графике с использованием различных графических средств.

#### *Оформление конструкторско-чертежного материала*

Графическая документация (чертежи) является частью приложения. Представленные чертежи по условным обозначениям, шрифтам и масштабам должны строго соответствовать требованиям нормативных документов и снабжаться спецификациями.

Формат чертежа должен соответствовать требованиям ГОСТ 2.301-68. Формат листа определяется размером внешней рамки (выполненной тонкой линией). Внешняя рамка может совпадать с размерами листа, в противном случае она должна быть воспроизведена (рисунок 1).



Рисунок 1 – Внешняя рамка и основная надпись чертежа

Обозначения и размеры сторон основных форматов должны соответствовать указанным в таблице 1.

Допускается применение дополнительных форматов, образуемых увеличением коротких сторон основных форматов на величину, кратную их размерам. Размеры производных форматов представлены в таблице 2 и на рисунке 2. Обозначение производного формата состоит из обозначения основного формата и его кратности согласно таблице 2. Например, А0х2, А4х8.

Таблица 1 – Обозначения и размеры основных форматов

Обозначение формата	Размер стороны формата, мм
А0	841 x 1189
А1	594 x 841
А2	420 x 594
А3	297 x 420
А4	210 x 297

Таблица 2 – Размеры производных форматов

Кратность	Формат, мм				
	А0	А1	А2	А3	А4
2	1189 x 1682	-	-	-	-
3	1189 x 2523	841 x 1783	594 x 1261	420 x 891	297 x 630
4	-	841 x 2378	594 x 1682	420 x 1189	297 x 841
5	-	-	594 x 2102	420 x 1486	297 x 1051
6	-	-	-	420 x 1783	297 x 1261
7	-	-	-	420 x 2080	297 x 1471
8	-	-	-	-	297 x 1682
9	-	-	-	-	297 x 1892

Основная надпись на чертеже (маркировка) заполняется в соответствии с ГОСТ 2.104 - 2006. Основная надпись располагается в правом нижнем углу конструкторских документов (рисунок 1). На листах формата А4 основную надпись располагают вдоль короткой стороны листа. Содержание, расположение и размеры граф основной надписи на чертежах должны соответствовать форме 1 (рисунок 3), а в текстовых документах на первом листе – форме 2 (рисунок 4), на всех последующих листах – форме 2а (рисунок 5). Графы основной надписи заполняют чертежным шрифтом в соответствии с таблицей 3.

Чертежи на миллиметровой бумаге складываются для хранения по формату А4 в соответствии с ЕМКО СЭВ том 7. Листы чертежей всех форматов складывают сначала вдоль линий, перпендикулярных к основной записи, а затем вдоль линий параллельных основной записи до формата А4. Основная запись должна быть расположена на лицевой стороне верхнего листа вдоль короткой стороны сложенного листа. Примеры складывания представлены на рисунках 6 и 7.

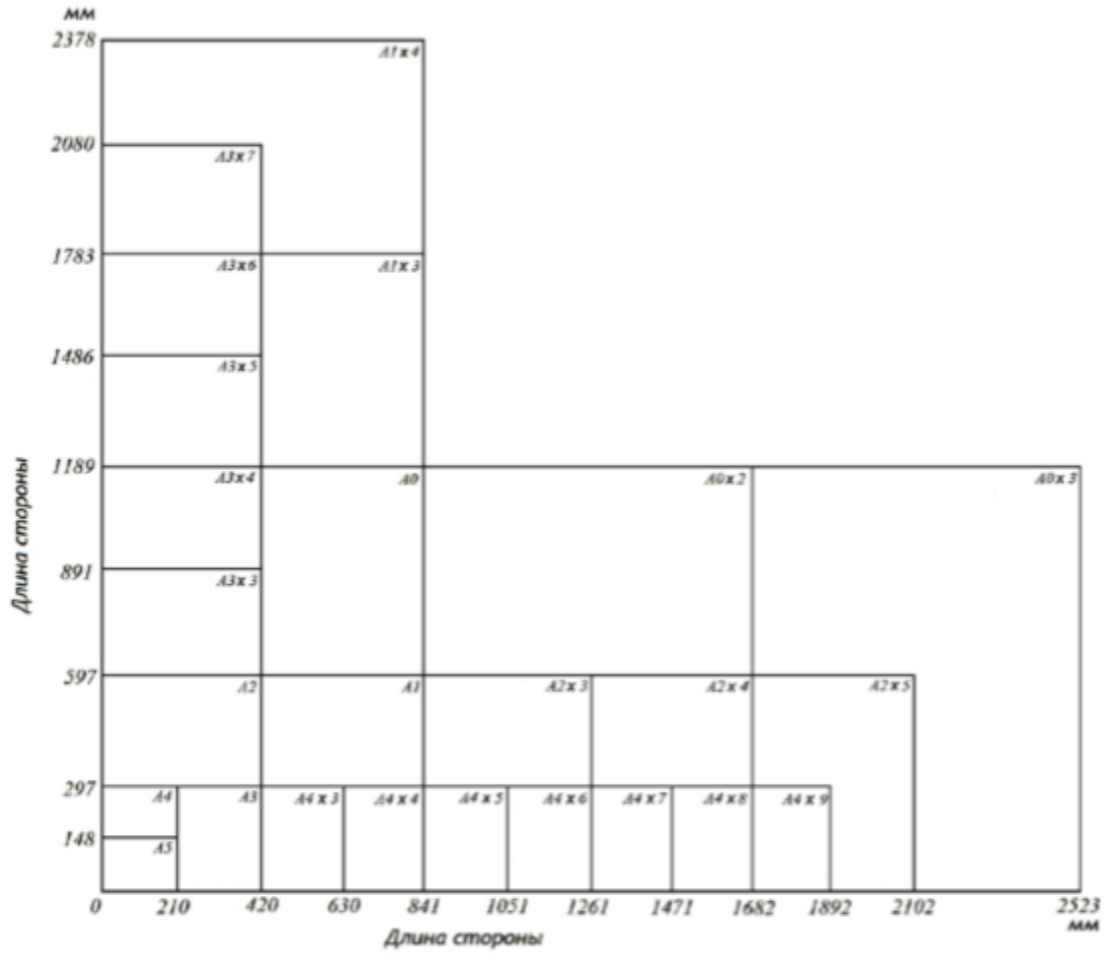


Рисунок 2 – Размеры основных и производных форматов

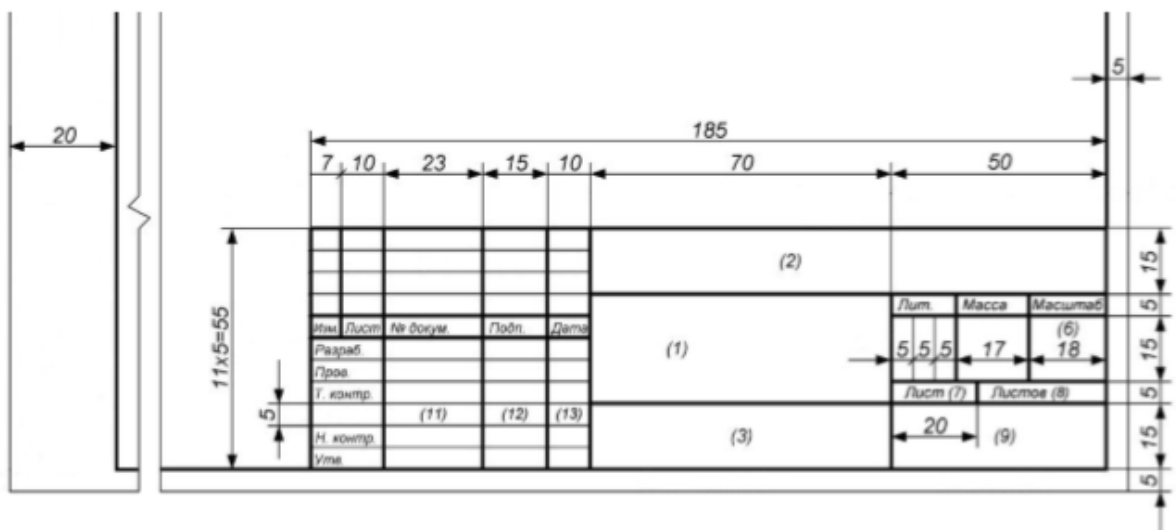


Рисунок 3 – Основная надпись. Форма 1

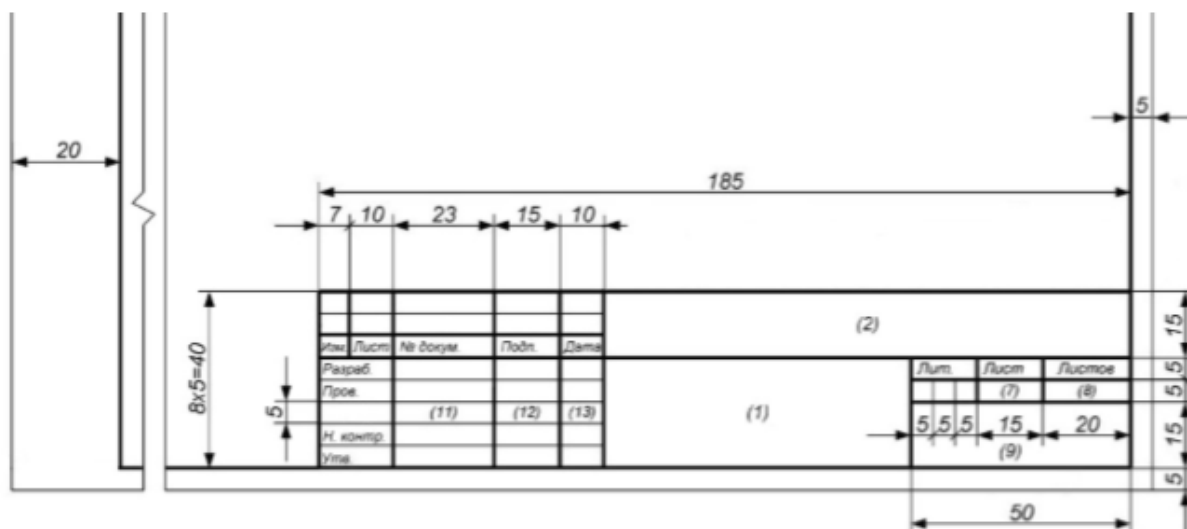


Рисунок 4 – Основная надпись. Форма 2.

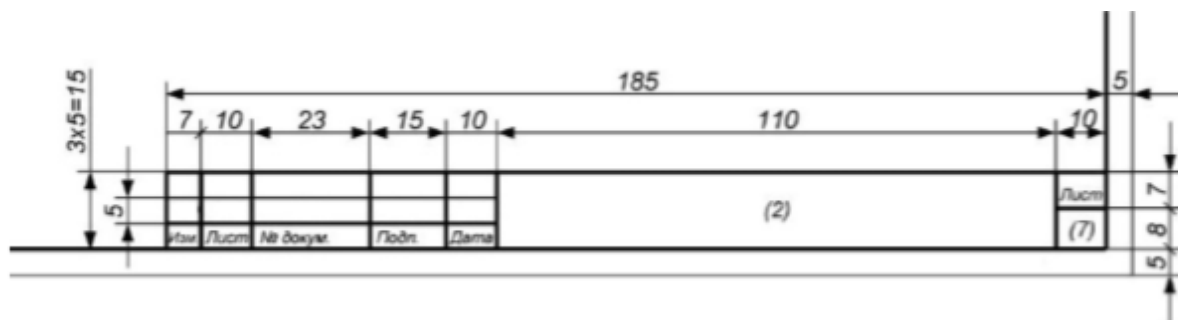


Рисунок 5 – Основная надпись. Форма 2а.

Таблица 3 – Заполнение граф основной надписи

Номер графы	Значение графы
1	Наименование изделия
2	Обозначение документа
3	Обозначение материала изделия
6	Масштаб чертежа
7	Порядковый номер листа
8	Общее количество листов документа
9	Наименование организации, выпускающей документ
11	Фамилии лиц, подписавших документ
12	Подписи лиц, фамилии которых указаны в графе 11.
13	Дата подписания документа



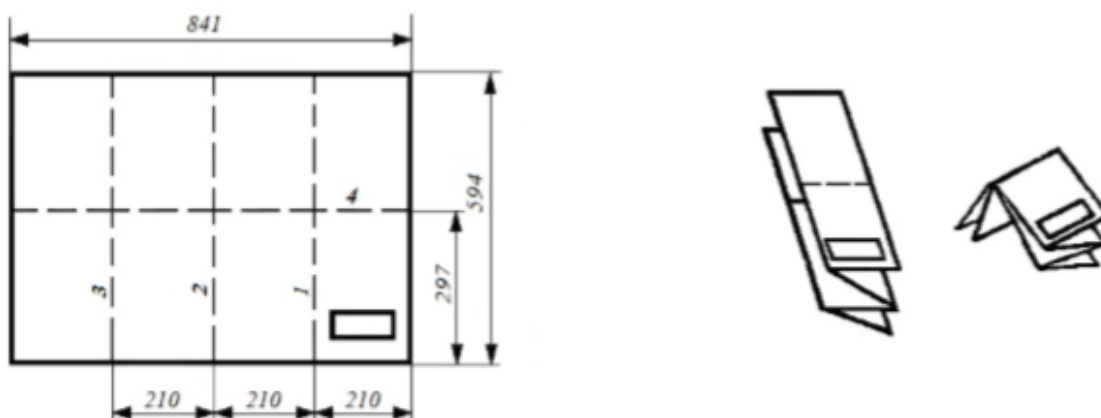


Рисунок 6 – Складывание горизонтально расположенного листа чертежа размером 594 x 841мм.

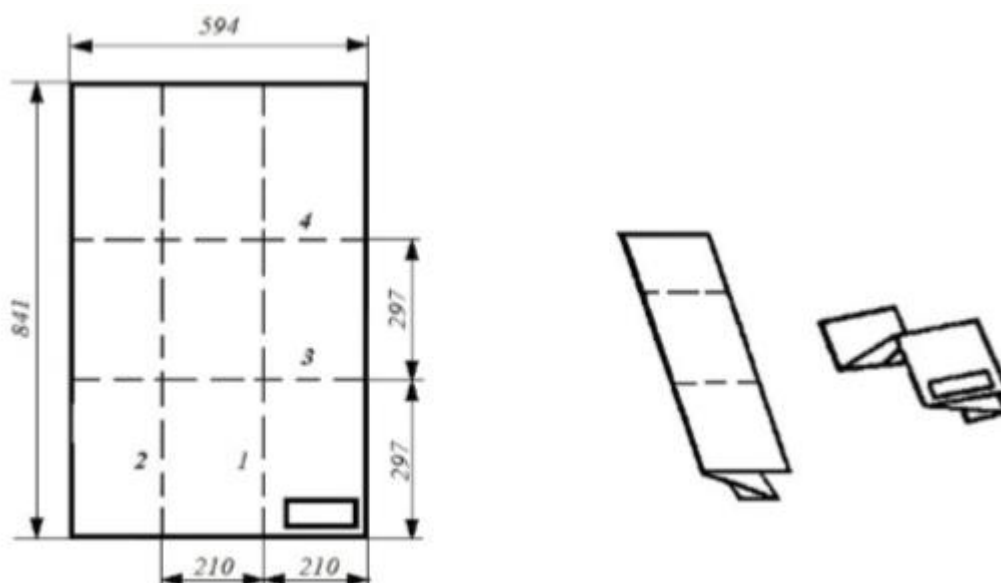


Рисунок 7 – Складывание вертикально расположенного листа чертежа размером 594 x 841 мм

Схематичное изображение чертежей в пояснительной записке выполняется при помощи графических редакторов на листе формата А4 и оформляется как рисунок.

## 6.6 Таблицы

Цифровой материал должен оформляться в виде таблиц. Таблицы применяют для наглядности и удобства сравнения показателей.

Таблицу следует располагать непосредственно после текста, в котором она упоминается впервые, или на следующей странице.

На все таблицы в ВКР должны быть ссылки. При ссылке следует печатать слово «таблица» с указанием ее номера.

Наименование таблицы, при ее наличии, должно отражать ее содержание, быть точным, кратким. Наименование следует помещать над таблицей слева, без абзацного отступа в следующем формате: Таблица Номер таблицы — Наименование таблицы. Наименование таблицы приводят с прописной буквы без точки в конце.

Если наименование таблицы занимает две строки и более, то его следует записывать через один межстрочный интервал.

Таблицу с большим количеством строк допускается переносить на другую страницу. При переносе части таблицы на другую страницу слово «Таблица», ее номер и наименование указывают один раз слева над первой частью таблицы, а над другими частями также слева пишут слова «Продолжение таблицы» и указывают номер таблицы.

При делении таблицы на части допускается ее головку или боковик заменять соответственно номерами граф и строк. При этом нумеруют арабскими цифрами графы и (или) строки первой части таблицы.

Пример оформления таблицы приведен ниже.

**Таблица 6 - Минимальные тиражи буклетов**

Формат буклета в развороте	Минимальный тираж	Оптимальный минимальный тираж
Буклеты с листа А4	500 шт.	От 1000 шт.
Буклеты с листа А3	500 шт.	От 1000 шт.
Буклеты с листа А2	500 шт.	От 1000 шт.
Буклеты с листа А1	500 шт.	От 1000 шт.

Таблицы, за исключением таблиц приложений, следует нумеровать арабскими цифрами сквозной нумерацией.

Таблицы каждого приложения обозначаются отдельной нумерацией арабскими цифрами с добавлением перед цифрой обозначения приложения. Если в отчете одна таблица, она должна быть обозначена «Таблица 1» или «Таблица А.1» (если она приведена в приложении А).

Допускается нумеровать таблицы в пределах раздела при большом объеме отчета. В этом случае номер таблицы состоит из номера раздела и порядкового номера таблицы, разделенных точкой: Таблица 2.3.

Заголовки граф и строк таблицы следует печатать с прописной буквы, а подзаголовки граф — со строчной буквы, если они составляют одно предложение с заголовком, или с прописной буквы, если они имеют самостоятельное значение. В конце заголовков и подзаголовков таблиц точки не ставятся. Названия заголовков и подзаголовков таблиц указывают в единственном числе.

Таблицы слева, справа, сверху и снизу ограничивают линиями. Разделять заголовки и подзаголовки боковика и граф диагональными линиями не допускается. Заголовки граф выравнивают по центру, а заголовки строк — по левому краю.

Горизонтальные и вертикальные линии, разграничивающие строки таблицы, допускается не проводить, если их отсутствие не затрудняет пользование таблицей.

Текст, повторяющийся в строках одной и той же графы и состоящий из одиночных слов, заменяют кавычками. Ставить кавычки вместо повторяющихся цифр, буквенно-цифровых обозначений, знаков и символов не допускается.

Если текст повторяется, то при первом повторении его заменяют словами «то же», а далее кавычками.

В таблице допускается применять размер шрифта меньше, чем в тексте ВКР.

### **6.7 Формулы и уравнения**

Уравнения и формулы следует выделять из текста в отдельную строку. Выше и ниже каждой формулы или уравнения должно быть оставлено не менее одной свободной строки. Если уравнение не уместится в одну строку, оно должно быть перенесено после знака равенства (=) или после знаков плюс (+), минус (-), умножения (x), деления (:) или других математических знаков. На новой строке знак повторяется. При переносе формулы на знаке, символизирующем операцию умножения, применяют знак «X».

Пояснение значений символов и числовых коэффициентов следует приводить непосредственно под формулой в той же последовательности, в которой они представлены в формуле. Значение каждого символа и числового коэффициента необходимо приводить с новой строки. Первую строку пояснения начинают со слова «где» без двоеточия с абзаца.

Формулы в отчете следует располагать посередине строки и обозначать порядковой нумерацией в пределах всего отчета арабскими цифрами в круглых скобках в крайнем правом положении на строке. Одну формулу обозначают (1).

Ссылки в отчете на порядковые номера формул приводятся в скобках: в формуле (1).

Формулы, помещаемые в приложениях, нумеруются арабскими цифрами в пределах каждого приложения с добавлением перед каждой цифрой обозначения приложения. (В.1).

Допускается нумерация формул в пределах раздела. В этом случае номер формулы состоит из номера раздела и порядкового номера формулы, разделенных точкой: (3.1).

### **6.8 Ссылки**

В ВКР рекомендуется приводить ссылки на использованные источники. При нумерации ссылок на документы, использованные при составлении ВКР, приводится сплошная нумерация для всего текста отчета в целом или для отдельных разделов. Порядковый номер ссылки (отсылки) приводят арабскими цифрами в квадратных скобках в конце текста ссылки. Порядковый номер библиографического описания источника в списке использованных источников соответствует номеру ссылки.

Ссылаться следует на документ в целом или на его разделы и приложения.

При ссылках на стандарты и технические условия указывают их обозначение, при этом допускается не указывать год их утверждения при условии полного описания стандарта и технических условий в списке использованных источников в соответствии с ГОСТ 7.1.

#### **Примеры**

1 .....приведено в работах [1]—[4].

2 .....по ГОСТ 29029.

3 .....в работе [9] раздел 5.

## **6.9 Перечень сокращений и определений**

Перечень сокращений, условных обозначений, символов, единиц физических величин и определений должен располагаться столбцом без знаков препинания в конце строки. Слева без абзацного отступа в алфавитном порядке приводятся сокращения, условные обозначения, символы, единицы физических величин, а справа через тире — их детальная расшифровка.

## **6.10 Оформление списка использованных источников**

Сведения об источниках следует располагать в порядке появления ссылок на источники в тексте ВКР и нумеровать арабскими цифрами с точкой и печатать с абзацного отступа.

Источники должны быть перечислены в алфавитной последовательности (по первым буквам фамилий авторов или по названиям сборников). Необходимо указать место издания, название издательства, год издания, страницы в соответствии с:

ГОСТ 7.1-2003 Библиографическая запись. Библиографическое описание документа. Общие требования и правила составления;

ГОСТ Р 7.0.5–2008 Система стандартов по информации, библиотечному и издательскому делу. Библиографическая ссылка. Общие требования и правила составления.

ГОСТ 7.0.12-2011 Библиографическая запись. Сокращение слов и словосочетаний на русском языке. Общие требования и правила.

ГОСТ 7.80-2000. Библиографическая запись. Заголовок. Общие требования и правила составления.

ГОСТ 7.82-2001. Библиографическая запись. Библиографическое описание электронных ресурсов. Общие требования и правила составления.

Фамилию автора указывают в именительном падеже. Если авторов более трех, приводят фамилию автора, указанную в книге первой с добавлением слов «и др.».

Если авторов не более трех, то их фамилии и инициалы приводят в той последовательности, в которой они приведены в книге, через запятую.

Название книги или статьи пишется без кавычек и сокращений.

Место издания пишется с прописной буквы. Наименования городов Москва и Санкт-Петербург (Ленинград) пишут сокращенно (М., СПб., Л.), а названия других городов — полностью.

Наименование издательства пишут так, как оно приведено в книге.

Год издания указывают цифрами без дополнительных пояснений, например: 2009, 2010 и т.п.

Примеры оформления источников в соответствии с ГОСТ 7.1-2003 приведен в Приложении 5.

## **7. ПОДГОТОВКА К ЗАЩИТЕ И ПОРЯДОК ЗАЩИТЫ ВЫПУСКНОЙ КВАЛИФИКАЦИОННОЙ РАБОТЫ**

### **7.1 Подготовка к защите**

Защита ВКР происходит на открытых заседаниях ГЭК по направлению подготовки бакалавров.

Процедуре защиты предшествует предзащита ВКР на выпускающей кафедре. По результатам предзащиты ВКР допускается к защите или направляется на доработку.

Не позднее, чем за три дня до даты предзащиты, бакалавр обязан представить на кафедру оформленную пояснительную записку с отзывом научного руководителя и результатами проверки на антиплагиат (объем оригинального текста ВКР должен быть не меньше 70%). Проверку на антиплагиат проводит выпускающая кафедра.

Пояснительная записка представляется в печатном и электронном (на CD-диске) вариантах.

К работе прилагается отзыв научного руководителя (Приложение 3).

После получения окончательного варианта ВКР научный руководитель в течение 3 рабочих дней составляет письменный отзыв.

Требования к отзыву указаны в Приложении 4

Особое внимание обращается на имеющиеся в работе и отмеченные ранее недостатки, не устраненные выпускником. Научный руководитель обосновывает возможность или нецелесообразность представления ВКР к защите. При этом руководитель не выставляет оценку работе, а только дает ей качественную характеристику и рекомендует или не рекомендует к защите. Т.о., содержание отзыва предполагает обоснованное мнение руководителя о качестве ВКР.

При успешном прохождении процедуры предзащиты ВКР на выпускающей кафедре заведующий кафедрой решает вопрос о допуске студента к защите, делая об этом соответствующую запись на титульном листе выпускной квалификационной работы. В случае если заведующий кафедрой не считает возможным допустить выпускника к защите ВКР, этот вопрос рассматривается на заседании кафедры и представляется на утверждение декану факультета.

По результатам прохождения предзащиты ВКР может быть не допущена к защите, если:

- нарушена процедура подготовки материалов ВКР к предварительной защите (нет отзыва руководителя, не полностью готов графический материал и т.д.);
- нарушены правила оформления пояснительной записки;
- пояснительная записка в целом не соответствует заданию;
- бакалавр не владеет материалом или плохо разбирается в проведенном исследовании и проекте;
- нарушены сроки выполнения ВКР по неуважительной причине.

Выпускная квалификационная работа, отзыв руководителя передаются в государственную экзаменационную комиссию не позднее чем за 2 календарных дня до дня защиты выпускной квалификационной работы

## 7.2 Порядок защиты

Защита ВКР проходит на открытых заседаниях Государственной экзаменационной комиссии в соответствии с графиком, разработанным учебной частью и утвержденным ректором университета. Состав государственной экзаменационной комиссии по защите ВКР утверждается ректором Университета.

Рекомендуется участие научного руководителя в заседании ГЭК по защите ВКР.

Для защиты выпускной квалификационной работы обучающийся готовит выступление (доклад) и демонстрационный материал - ВКР, выполненный на планшетах. Их содержание и количество определяется студентом совместно с руководителем. Доклад не должен быть длинным – 5 – 10 минут (объем около 4-5 страниц машинописного текста).

Доклад должен включать следующие части:

- название темы ВКР и обоснование его актуальности;
- поставленные в ВКР цели и задачи;
- концепция проекта;
- раскрытие и обоснование положений и выводов по вопросам, разработанным студентом-обучающимся в соответствии с полученным заданием;
- практическое значение ВКР.

При подготовке доклада следует избегать сложных деепричастных оборотов, тяжелых словесных конструкций. Повествование ведется от третьего лица («в работе рассмотрено...», «было установлено, что ...» и т.п.).

Необходимо отрепетировать выступление вслух, провести хронометраж, проанализировать продолжительность различных частей доклада.

Желательно, чтобы доклад не зачитывался с листа, а служил основой выступления. Допустимо использование распечатанного варианта доклада для ориентировки во времени выступления и пространстве доклада.

Доклад должен быть четко структурирован: тезисы доклада должны быть выделены (принадлежность к определенному слайду) для быстрой ориентации докладчика во время защиты в соответствии со структурой презентации.

Для большей наглядности целесообразно подготовить иллюстрированный материал и презентацию, согласованные с научным руководителем. В мультимедийной презентации работы отражаются:

- название ВКР;
- имя автора и научного руководителя;
- актуальность проведенного исследования;
- цели и задачи исследования;
- концепцию проекта;
- основные этапы работы над проектом;
- результаты проекта, визуальный ряд, сопровождающий представление основных этапов разработки проекта.

Нумерация в иллюстративном материале (таблицы, схемы, графики и т.д.) может производиться независимо от их номеров в тексте ВКР, начиная с номера 1.

В день защиты обучающийся должен иметь при себе:

1. текст доклада;
2. модель (модели), выполненные в материале;

3. планшеты чистовых работ;
4. презентацию;
5. портфолио.

ГЭК возглавляет председатель.

Примерный план проведения защиты ВКР:

- Защита ВКР происходит публично и начинается с объявления секретарём ГЭК фамилии студента и темы ВКР. В основной части выступления (тему ВКР повторять не стоит) произносится приветственное слово членам комиссии, далее производится переход к тексту доклада.

- После окончания доклада выпускник отвечает на вопросы членов ГЭК.

При ответах на вопросы комиссии следует учитывать следующее:

необходимо выслушать вопрос до конца;

если вы не поняли вопрос по существу или не расслышали его, то целесообразно попросить повторить вопрос;

ответ на вопрос должен быть кратким и, по существу.

Отвечая на вопросы, можно обращаться к тексту пояснительной записки, доклада, иллюстративному и другим вспомогательным материалам.

- После этого слово предоставляется рецензенту и руководителю проекта, которые зачитывают свои отзывы о работе студента.

- Затем выступают остальные члены ГЭК, желающие высказаться. Последним берёт слово председатель комиссии, который подводит итог обсуждению и вновь предоставляет слово студенту. Выпускник должен поблагодарить всех присутствующих за внимание и конструктивную критику, пообещать принять замечания к сведению и исправить недочёты в работе.

- После публичной защиты проекта ГЭК на закрытом заседании рассматривает отзывы руководителя проекта, обсуждает качество и полноту доклада, правильность и глубину ответов на вопросы, оригинальность и профессионализм презентации проекта на планшетах, креативность и мастерство исполнения модели в материале и уровень профессионального представления дефиле. Оцениваются знания и творческий потенциал студента, его отношение к работе – самостоятельность, инициатива, умение обсудить полученные результаты и «защищать» их, а также учитывается успеваемость студента за весь период обучения в Университете.

Результаты защиты ВКР подтверждаются дифференцированной оценкой в диапазоне: «отлично», «хорошо», «удовлетворительно», «неудовлетворительно».

Результаты защиты выпускной квалификационной работы обсуждаются на закрытом заседании ГЭК и оцениваются простым большинством голосов членов комиссии. При равном числе голосов мнение председателя является решающим. Решение об окончательной оценке выпускной квалификационной работы основывается на: отзыве научного руководителя, выступлении и ответах выпускника в процессе защиты.

При возникновении вопросов и конфликтных ситуаций председатель Государственной экзаменационной комиссии совместно с другими членами комиссии должен выслушать заявление обучающегося и дать разъяснения по существу поднятых вопросов.

Результаты государственного аттестационного испытания объявляются в день его проведения.

Обучающиеся, не прошедшие государственной итоговой аттестации в связи с неявкой на государственное аттестационное испытание по уважительной причине (временная нетрудоспособность, исполнение общественных или государственных обязанностей, вызов в суд, транспортные проблемы (отмена рейса, отсутствие билетов), погодные условия или в других случаях, перечень которых устанавливается организацией самостоятельно), вправе пройти ее в течение 6 месяцев после завершения государственной итоговой аттестации. Обучающийся должен представить в Университет документ, подтверждающий причину его отсутствия.

Обучающиеся, не прошедшие государственное аттестационное испытание в связи с неявкой на государственное аттестационное испытание по неуважительной причине или в связи с получением оценки "неудовлетворительно", а также обучающиеся из числа инвалидов и не прошедшие государственное аттестационное испытание в установленный для них срок (в связи с неявкой на государственное аттестационное испытание или получением оценки "неудовлетворительно"), отчисляются из Университета с выдачей справки об обучении как не выполнившие обязанностей по добросовестному освоению образовательной программы и выполнению учебного плана.

Студент, не прошедший государственную итоговую аттестацию, может повторно пройти государственную итоговую аттестацию не ранее чем через год и не позднее чем через пять лет после срока проведения государственной итоговой аттестации, которая не пройдена обучающимся. Для повторного прохождения государственной итоговой аттестации указанное лицо по его заявлению восстанавливается в Университет на период времени, установленный организацией, но не менее периода времени, предусмотренного календарным учебным графиком для государственной итоговой аттестации по соответствующей образовательной программе. При повторном прохождении государственной итоговой аттестации по желанию обучающегося решением выпускающей кафедры ему может быть установлена иная тема выпускной квалификационной работы.

## **8. СОВЕТЫ ПО ПОДГОТОВКЕ ВКР**

Внимательно прочитайте эти советы. В нём собраны наиболее типичные ошибки студентов при подготовке и защите ВКР. Знание поможет их избежать. Предупреждён, значит вооружён!

**1. Работайте над проектом методично!** Не расслабляйтесь и не думайте, что у Вас ещё вагон времени – это не так. Время, отведённое на работу, рассчитано таким образом, чтобы **УСПЕТЬ** подготовить хороший проект. Лишних часов там не заложено. Не считайте себя умнее других. Это только кажется, что всё просто. На самом деле только оформление пояснительной записки с соблюдением всех правил занимает около пяти(!) дней. Кроме того, препятствия могут поджидать Вас в самых неожиданных местах:

- в самый неподходящий момент вдруг ломается принтер (отключается электричество, случается потоп и т.д. на выбор);
- когда весь текст работы уже набран, компьютер внезапно выключается без сохранения (хватает вирус, разбивается и т. д.);
- Вы приносите макеты чистовых планшето́в на печать, а компьютер в полиграфической фирме их «не видит»;



- Вам распечатывают работы не в том цвете (не того формата, не на той бумаге и т.д.);
- при печати пояснительной записки вдруг «съезжают» картинки (таблицы, нумерация страниц и т. д);
- наконец, в решающий момент Вас может настигнуть грипп (свинка, ветрянка, сломанный палец и т.д.).

Может приключиться множество различных непредвиденных ситуаций, которые не принимаются в расчет комиссией. Поэтому рассчитывайте время правильно, т.е. с запасом.

**2. Внимательно прочитайте и неукоснительно соблюдайте требования к оформлению пояснительной записки!** Даже сдавая на проверку черновой вариант пояснительной записки или её части потрудитесь оформить её в соответствии с требованиями – шрифт, кегль, межстрочный интервал, поля и т.д. Уважайте своего преподавателя и щадите здоровье его глаз.

**3. Не начинайте своё повествование с «древнейших времён» и «зарождения цивилизации».** Поверьте, 99% пояснительных записок начинаются со слов: «На протяжении практически всей истории одежда сопровождала человека...». Эти факты ни для кого не новы и не интересны. Представьте себе ВКР филолога, начинающийся с появления письменности – сразу становится скучно.

**4. Не берите всю информацию с первой же странички,** открывшейся в поисковике по Вашему запросу. Помните о том, что большинство Ваших одноклассников поступит именно так. Вы же не хотите повторяться? А лучше –

**5. читайте специальную литературу!**

**6. Не доверяйте стилистике и орфографии статей из Интернета.** Очень часто тексты абсолютно безграмотны. Как правило, их пишут странные люди, которые думают, что всё знают. Т.е. непрофессионалы. Вам это надо? Так что лучше – см. п. 5!

**7. Избегайте в тексте обращений к кому бы то ни было.** Ваша ВКР – это, прежде всего, научная работа и обороты типа «Вам подойдёт...» или «рекомендую Вам...» здесь неуместны. Также недопустимо повествование от первого лица – «я думаю...» или «мною была проделана работа ...» и т.д..

**8. Избегайте в своей работе давать советы и рекомендации.** Вы ещё не специалист в своей области, а только собираетесь им стать. Кроме того, предполагается, что Ваша работа – это серьёзное исследование, а не полезные советы из журнала для домохозяек.

**9. Не сдавайте на проверку необработанный материал.** Это неуважение и к себе и к Вашему преподавателю. Мы и так знаем, что Вы умеете скачивать тексты из Интернета. Внимательно всё прочитайте, выберите только то, что относится к Вашей теме и соберите в связный логичный рассказ. Ещё раз внимательно прочитайте. Если не стыдно – можете сдавать на проверку.

**10. Не забывайте делать ссылки на первоисточники.** Причём оформлять их следует как положено, в соответствии с требованиями, изложенными на стр.40 - 43 данного методического пособия.

**11. Обязательно сохраняйте последнюю версию Вашей работы на нескольких носителях,** во избежание бесследной потери данных.

**12. Переименовывайте последнюю версию,** чтобы отличать её от предыдущих. Например, ставьте каждый раз дату внесения последних изменений в имени файла.

13. **Получая от преподавателя проверенный материал, работайте именно с полученным экземпляром**, т. к. в некоторых случаях преподаватель может внести исправления, не информируя Вас об этом (скажем, исправить орфографическую ошибку или добавить запятую).

14. **Уделите особенное внимание проектно-графической части работы.** Очень распространённая ошибка – невнимательное или формальное отношение к оформлению планшетов. Именно они (планшеты) на протяжении всего времени защиты мозолят глаза комиссии. В отличие от моделей, выполненных в материале (которые появляются на весьма непродолжительное время) и пояснительной записки (которую имеют возможность рассмотреть не все члены комиссии), планшеты будут рассматривать очень внимательно и именно по их оформлению судить о Вашей работе.

15. **При написании текста доклада составляйте его таким образом, чтобы у комиссии возникало как можно меньше вопросов.** Для этого доклад уже должен содержать ответы на самые главные вопросы:

Почему Вы выбрали такую тему?

Какие цели стояли перед Вами?

Какие задачи Вам пришлось решать в ходе работы?

Какими средствами Вы добивались нужного результата?

Почему Вы выбрали именно эти средства?

Какое практическое значение имеет Ваша работа?

Можете сознательно оставить комиссии парочку очевидных вопросов, чтобы потом на защите полно и развёрнуто дать на них исчерпывающие ответы, избежав при этом всяких неожиданностей.

### **На защите.**

16. **Заранее побеспокойтесь о наличии в зале защиты необходимой аудио- и видеоаппаратуры для воспроизведения Вашей презентации.** Найдите воспроизводящее устройство и колонки. Прослушайте свой трек, подберите необходимую длительность и громкость. Найдите надёжного человека, который в нужный момент нажмёт на нужную кнопку.

17. **Ведите себя правильно во время защиты.** Выйдя на сцену, не забудьте поприветствовать всех присутствующих. Постарайтесь сделать свой доклад интересным – не читайте по бумажке, а рассказывайте своими словами. Не нужно рассказывать всё подряд – только самое важное, то, что отличает Вашу коллекцию от многих других.

На вопросы отвечайте уверенно и по существу – дайте комиссии понять, что Вы «в теме». **Не пререкайтесь с членами комиссии!**

Во время обсуждения Вашей работы членами ГЭК не вступайте – Вас уже послушали.

Когда председатель предоставит Вам последнее слово – поблагодарите всех за проявленное внимание и конструктивную критику, пообещайте исправить недочёты работы. Не забудьте выразить благодарность всем тем, кто помогал Вам в работе.

### **18. УДАЧИ!**

Приложение 2

**Автономная некоммерческая образовательная организация высшего образования  
«Университет при МПА ЕврАзЭС»**

Невский институт дизайна

---

Кафедра Дизайна и прикладного искусства

«Допущено к защите»

И.о. заведующего кафедрой Дизайна и  
и декоративно-прикладного искусства

Кандидат искусствоведения

\_\_\_\_\_, О.В.Руднева

**ЗАДАНИЕ**

на выполнение выпускной квалификационной работы (бакалаврской работы)

Студенту \_\_\_\_\_  
(форма обучения, курс, № группы, специализация, профиль подготовки)

\_\_\_\_\_  
(фамилия, имя, отчество)

задание выдал научный руководитель

\_\_\_\_\_  
(должность, место работы, ученая степень, ученое, почетное звание)

\_\_\_\_\_  
(фамилия, имя, отчество)

Тема выпускной квалификационной работы (бакалаврской работы):

\_\_\_\_\_  
\_\_\_\_\_

утверждена \_\_\_\_\_ № \_\_\_\_\_ от « \_\_\_\_ » \_\_\_\_\_ 201\_ г.

Срок сдачи студентом законченной работы « \_\_\_\_ » \_\_\_\_\_ 201\_ г.

1. Цели и задачи проекта:

\_\_\_\_\_  
\_\_\_\_\_  
\_\_\_\_\_  
\_\_\_\_\_  
\_\_\_\_\_







### Требования к содержанию отзыва

1. Степень решенности поставленной задачи;
2. Степень самостоятельности и инициативности студента в ходе выполнения выпускной квалификационной работы:
  - 2.1. Своевременность прохождения утвержденных этапов ведения работы. Все этапы, связанные с подготовкой работы, пройдены в срок, качество предоставляемой для проверки информации носит высокий (средний, низкий) уровень
  - 2.2. Проявившиеся личностные особенности за время написания выпускной квалификационной работы.

Студент проявил ответственность и добросовестность, умение работать с научными источниками. Хорошая работоспособность сочеталась с высоким качеством выполняемой работы и внимательным исправлением недостатков. Студент проявил настойчивость и целеустремленность (работоспособность, четкость в работе, креативность, реакция на замечания и своевременность их устранения и др.).

### 3. Наличие исследовательских навыков студента

#### 3.1. способность пользоваться специальной литературой;

Студент проявил хорошие исследовательские способности, умение работать с большим объемом научной информации. В ходе теоретического анализа было проработано более семидесяти источников, среди которых десять – на иностранном языке. Проявлены умения получать, обобщать и интерпретировать ..... данные. Студент проявил умение адекватного подбора и применения методов изучения и обработки эмпирического материала, наглядно оформлены результаты, убедительно представлены выводы и заключение (умение проводить поиск информации, широта использованных источников, способность к обобщениям при работе с литературой, владение инструментами прикладного анализа, умение делать выводы, заключения и умение работать над проектом от разработки концепции до графической подачи дизайн-проекта др.).

#### 3.2. способность студента к проектной и исследовательской работе;

4. возможность использования полученных результатов на практике; возможности присвоения выпускнику соответствующей квалификации.

5. Замечания: в работе имеются стилистические погрешности и опечатки.

6. Рекомендации по внедрению выпускной квалификационной работы  
Разработанный дизайн-проект может быть внедрен в .....

7. Дополнительная информация для ГЭК.....

Результаты исследования были опубликованы в Сборнике научных трудов ..., а также заслушаны в форме доклада на .....конференции (наличие публикаций результатов, участие в конференциях, рекомендации к продолжению работы в научно-преподавательской сфере).



## *Примеры библиографического описания*

### **Книги без автора**

- Политология : учеб. пособие / сост. А. Иванов. - СПб. : Высш. школа, 2003. - 250 с.  
 Основы политологии : словарь / под ред. А. Г. Белова, П. А. Семина. - М. : Мысль, 2005. - 350 с.  
 Малый бизнес : перспективы развития : сб. ст. / под ред. В. С. Ажаева. - М. : ИНИОН, 1991. - 147 с.

### **Книги одного автора**

- Игнатов, В. Г. Государственная служба субъектов РФ : Опыт сравнительно-правового анализа : науч.-практ. пособие / В. Г. Игнатов. - Ростов н/Д : СКАГС, 2000. - 319 с.  
 Базаров, Т. Ю. Управление персоналом : учеб. пособие / Т. Ю. Базаров. - М. : Академия, 2003. - 218 с.  
 Балабанов, И. Т. Валютные операции / И.Т. Балабанов. - М. : Финансы и статистика, 1993. - 144 с.

### **Книги двух авторов**

- Корнелиус, Х. Выиграть может каждый : Как разрешать конфликты / Х. Корнелиус, З. Фэйр ; пер. П. Е. Патрушева. - М. : Стрингер, 1992. - 116 с.  
 Смирнов, К. Высшая математика : учебник / К. Смирнов, В. Петров. - М. : Университет, 2003. - 220 с.  
 Агафонова, Н. Н. Гражданское право : учеб. пособие / Н. Н. Агафонова, Т. В. Богачева ; под общ. ред. А. Г. Калпина. - М. : Юрист, 2002. - 542 с.  
 Ершов, А. Д. Информационное управление в таможенной системе / А. Д. Ершов, П. С. Конопаева. - СПб. : Знание, 2002. - 232 с.  
 Игнатов, В. Г. Профессиональная культура и профессионализм государственной службы : контекст истории и современность / В. Г. Игнатов, В. К. Белолипецкий. - Ростов н/Д : МарТ, 2000. - 252 с.

### **Книги трех авторов**

- Киселев, В.В. Анализ научного потенциала / В. В. Киселев, Т. Е. Кузнецова, З. З. Кузнецов. - М. : Наука, 1991. - 126 с.  
 Громов, С. Экономика : сб. ст. / С. Громов, Н. Тихонов, Т. Глушкова. - М. : ЭКСМО, 2001. - 230 с.  
 Журавлев, П. В. Мировой опыт в управлении персоналом : обзор зарубежных источников / П. В. Журавлев, М. Н. Кулапов, С. А. Сухарев. - М. : Рос. Экон. Акад. ; Екатеринбург : Деловая книга, 1998. - 232 с.  
 Аяцков, Д. Ф. Кадровый потенциал органов местного самоуправления : проблемы и опыт оценки / Д. Ф. Аяцков, С. Ю. Наумов, Е. Н. Суетенков. - Саратов : ПАГС, 2001. - 135 с.

### **Книги четырех и более авторов**

- Управленческая деятельность : структура, функции, навыки персонала / К. Д. Скрипник [и др.]. - М. : Приор, 1999. - 189 с.  
 Философия : университетский курс : учебник / С. А. Лебедев [и др.] ; под общ. ред. С. А. Лебедева. - М. : Гранд, 2003. - 525 с.  
 Управление персоналом : от фактов к возможностям будущего : учеб. пособие / А. А. Брасс [и др.] - Минск : УП «Технопринт», 2002. - 387 с.

### **Словари и энциклопедии**

- Социальная философия : словарь / под общ. ред. В. Е. Кемерова, Т. Х. Керимова. - М. : Академический Проект, 2003. - 588 с.  
 Ожегов, С. И. Толковый словарь русского языка / С. И. Ожегов, Н. Ю. Шведова. - М. : Азбуковник, 2000. - 940 с.  
 Чернышев, В. Н. Подготовка персонала : словарь / В. Н. Чернышев, А. П. Двинин. - СПб. : Энергоатомиздат, 2000. - 143 с.  
 Экономическая энциклопедия / Е. И. Александрова [и др.]. - М. : Экономика, 1999. - 1055 с.

### **Многотомные издания**

- История  
 оматии : В 5 т. Т. 5. / под ред. А. А. Громько. - М. : Госполитиздат, 1959. - 766 с.

## Диссертации, авторефераты диссертаций

Чезланов, А. А. Статистические основы эксплуатационной надёжности выключателей в режиме отключения токов короткого замыкания [Текст] : дис. ... д-ра техн. наук : 05.14.02 / А. А. Чезланов ; Новосибир. гос. техн. ун-т. – Новосибирск, 2000. – 339 с.

Цой, М. Е. Туристский рынок: исследование, моделирование и прогнозирование (на примере Новосибирской области) [Текст] : автореф. дис. ... канд. экон. наук : 08.00.02 / М. Е. Цой. – Новосибирск : НГТУ, 2001. – 16 с.

## Официальные документы

Конституция Российской Федерации : офиц. текст.- М. : ОСЪ-89, 2000. 48 с.

Об исполнении федерального бюджета за 2003 год : федер. закон от 4 апреля 2005 № 30-ФЗ // Собрание законодательства РФ. - 2005. - № 15. Ст. 1275.

О системе и структуре федеральных органов исполнительной власти : указ Президента РФ от 9 марта 2004 № 314 // Собрание законодательства РФ. -2004. - № 11. - Ст. 945.

Об инвестиционном фонде Российской Федерации : постановление Правительства от 23 ноября 2005 № 694 // Собрание законодательства РФ. – 2005. - № 48. - Ст. 5043.

## Аналитическое описание

Аналитическим считают описание составной части документа (статьи, главы и т. п.), которое выглядит следующим образом:

*Сведения о составной части // Сведения о документе, в котором помещена составная часть. – Сведения о расположении составной части в документе.*

## Статья, раздел, глава

Бакаева, О. Ю. Таможенные органы Российской Федерации как субъекты таможенного права / О. Ю. Бакаева, Г. В. Матвиенко // Таможенное право. – М. : Юрист, 2003. – С. 51-91

Веснин, В. Р. Конфликты в системе управления персоналом / В. Р. Веснин, С. Иванов // Практический менеджмент персонала. – М. : Юрист, 1998. – С. 395-414

Иванов, С. Проблемы регионального реформирования // Экономические реформы / под ред. А. Е. Когут. – СПб. : Наука, 1993. – С. 79-82

## Из словаря

Межличностные отношения // Управление персоналом : энциклопедический словарь / под ред. А. Я. Кибанова [и др.]. – М. : ИНФРА-М, 1998. – С. 240 - 241.

Руднев, В. П. Модерн в искусстве / В. П. Руднев // Словарь культуры XX века: ключевые понятия и тексты. – М. : Аграф, 1999. – С.119-124.

## Периодические издания

### Статьи из газет

Титов В. Банковская система Северо – Запада России / В. Титов // Экономика и жизнь. – 2005. - № 1. – С. 38.

Серов А. Итоги национализации / А. Серов // Известия. – 2000. – 14 июня. – С. 5.

### Статьи из журналов

Терентьева Т. Банковские услуги : спрос и предложение / Т. Терентьева // Деньги и кредит . - 2005. - №. 12. – С. 54-57.

Беков Т. Конституционные конфликты / Т. Беков // Государство и право. – 2004. - № 11. – С.19-25

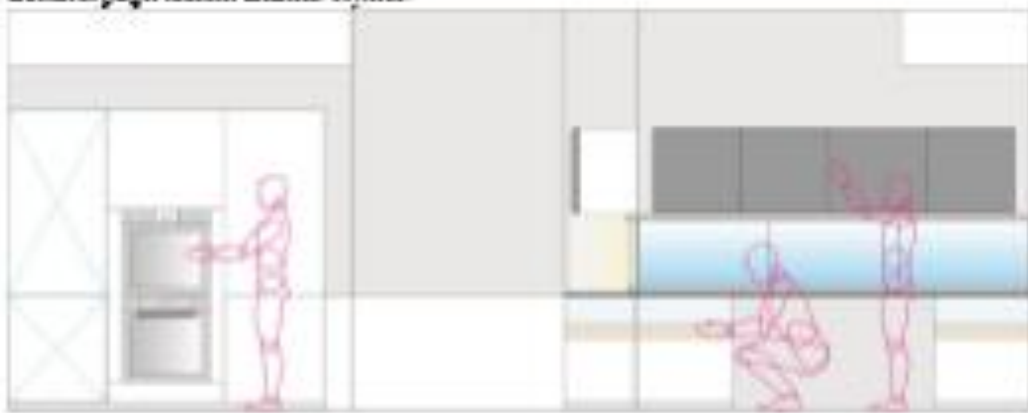
Роль права в обеспечении интересов в Федерации // Журнал российского права. – 2005. - №. 12. –С. 141-146

***Электронные ресурсы удаленного доступа  
(представленные в Интернете или внутренних сетях)***

Руководство : как создавать контент и писать тексты для веб-сайтов? [Электронный ресурс]. - Режим доступа : <http://arcobaleno-ru.livejournal.com/16328.html>.

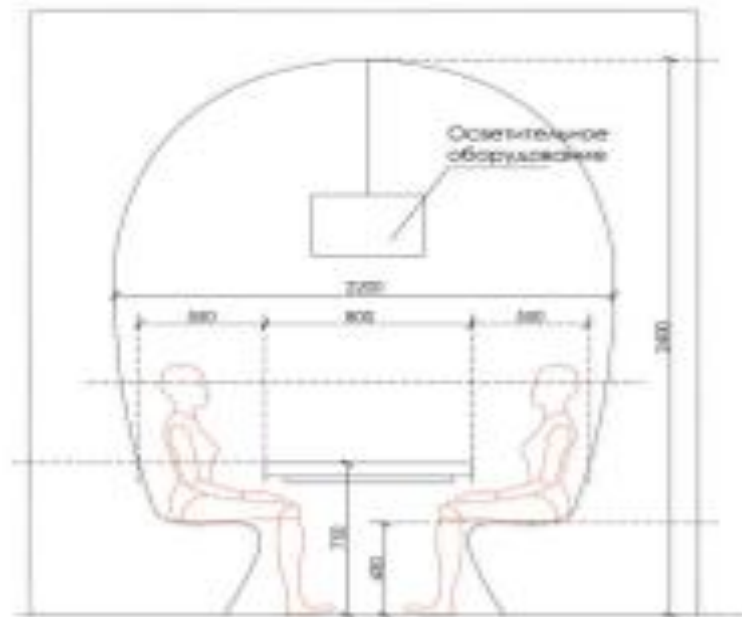
Соматографический анализ. Промостры

Соматографический анализ. Курсы



Курсыный треугольник





Эргономический разрез закрытой кабины





Зображення кухонного простору з різними меблями